



استخدام تقنيات بعض خرائط المفاهيم علي تعلم المهارات الأساسية في كرة السلة لطالبات كلية التربية الرياضية بالسادات

* د. الشيماء عبد الفتاح الخفيف

مقدمة ومشكلة البحث:

إن إعداد المتعلم القادر على القيام بدور ايجابي يتطلب ضرورة البحث عن استراتيجيات تدريس تساعد المتعلم علي بناء معني لما يتعلمه وتتمي فيه قدرته علي حل المشكلات، فيعتمد علي نفسه في التعلم ولا ينتظر أن يقدم له المعلم الحلول الجاهزة للمشكلات العلمية التي تواجهه. (١ : ٥٣)

فخرائط المفاهيم تعد وسيلة لبناء التفكير المنظم وذلك عن طريق الاعتناء باختيار المفاهيم الأساسية والتي تعتبر أساس الخريطة المعرفية ، فهي تعمل علي مساعده المتعلمين علي أن يبحثوا في بنيتهم المعرفية عن مفاهيم مترابطة وبناء الافتراضات بين المفاهيم المعطاة لهم والمفاهيم التي يعرفونها وذلك بمساعدتهم في اختيار الكلمات الرابطة والجيدة والمناسبة وإدراك أن المفاهيم الرئيسية يمكن أن تدخل في البنية الهرمية للخريطة. (٧ : ٤٢)

حيث أن خرائط المفاهيم في المجال التربوي استخدمت كإستراتيجية تعليمية من خلال أشكال تخطيطية تربط المفاهيم ببعضها البعض عن طريق خطوط أو أسهم يكتب عليها كلمات تسمى كلمات الربط لتوضيح العلاقة بين مفهوم وآخر. (٦ : ٢٩٧)

ولعبة كرة السلة من الألعاب التي تتميز بالإيقاع السريع والتشويق بين سرعة انتقال الكرة بين الفريقين مما يتطلب أن يؤدي جميع اللاعبين المهارات الأساسية من محاوره وتمرير وتصويب فتنفيذ تمريرات جيدة ومحاوره فعالة تستطيع من خلالها أن يؤدي اللاعب نسبة تصويب عالية واختراق السلة للمنافس في النهاية هو الهدف من كل هذه المهارات ، لذا فإن الارتقاء بمستوي الطالب في كرة السلة يرتبط بسلسلة متصلة ومتكاملة من المراحل التي تبني علي أسس علمية تشمل عمليات إعداد البرامج المناسبة للمراحل السنوية المختلفة. (١٠ : ٣٨)

ومن خلال عمل الباحثة في مهنة التدريس لطالبات كلية التربية الرياضية لاحظت انخفاض المستوي المعرفي والمهاري للطالبات ومن خلال استخدام اختبار التحصيل المعرفي للمهارات الذي أعدته الباحثة ٢٠١٦م (٢) وتم تطبيقه علي طالبات الفرقة الثانية وقد بلغت نسبة تحصيلهم المعرفي ضعيفة من وجهة نظر الباحثة، وقد أرجعت الباحثة ذلك إلي عدم تحقيق الأهداف التربوية الموضوعه للمناهج من خلال البرنامج التقليدي لتعليم مهارات كرة السلة المقرر تدريسها للطالبات خلال مراحل التعليم المختلفة ولاحظت الباحثة أن هناك العديد من الطالبات بالأعوام السابقة لا يستطعن أداء

* مدرس بقسم نظريات وتطبيقات الرياضات الجماعية ورياضات المضرب كلية التربية الرياضية جامعة مدينة السادات





المهارات الأساسية المقررة بالمنهج بالطريقة الصحيحة أثناء عملية التعليم ، وتري الباحثة أن عدم القدرة علي التعلم ناتج عن عدم كفاية عدد الساعات الإِسبوعية حيث تدرس الطالبة ساعة واحد أسبوعياً الأمر الذي لا يعطي الوقت الكافي للمعلم لمراعاة الفروق الفردية وكذلك قد لا يتابع بعضهم الشرح أو يوجهن صعوبة في فهم أسلوب الأداء السليم للمهارة أو رؤية النموذج بشكل صحيح وبالتالي تنخفض دافعيتهن لتعلم المهارة والإلمام بها مما قد يؤثر في قدرتهن علي الأداء الحركي ونظرا لان كرة السلة من الأنشطة الحركية التي تحتوي علي العديد من المهارات الأساسية والتي تختلف في درجة صعوبتها ولذلك فهي تحتاج إلي فترة من التعليم والتطبيق للوصول للأداء الصحيح ومن ثم رفع مستوي الأداء ، لذا اتجهت الباحثة إلي تدريس منهج كرة السلة المقرر عليهن بثلاث أساليب من خلال ثلاث مجموعات المجموعة الأولى مستخدمة خرائط المفاهيم الاليكترونية ويقوم البرنامج على استخدام المؤثرات المرئية والصوتية من خلال مشاهدة البرنامج المرئي للمهارات قيد البحث (مؤثرات مرئية) ، والاستماع إلي وصفاً تفصيلياً لتلك المهارات (مؤثرات صوتية) ، وتوظيف ذلك في التقليد والممارسة الفعلية من خلال التطبيق العملي للمهارات قيد البحث في الملعب.

أما المجموعة التجريبية الثانية مستخدمة خرائط المفاهيم بدون الحاسب الآلي معتمدا علي الشرح اللفظي لخريطة المفاهيم والعرض الورقي للمهارات واعتمدت الباحثة علي تلك الأسلوبين باعتبارهم أسلوبين مستحدثين في التعلم في مجال التربية الرياضية أملا في تحقيق الأهداف المرجوة من العملية التعليمية بشكل أفضل الأمر الذي دفع الباحثة لإجراء الدراسة الحالية بطرق مشوقة وبسيطة تجعل المادة التعليمية مشوقة تثير دافعيتهن للتعلم بصورة أفضل.

ومن هنا كانت فكرة البحث الحالي والتي تنصب حول التعرف على مدى تأثير استخدام تقنيات خرائط المفاهيم المتنوعة على مستوي الأداء المهاري والتحصيل المعرفي لبعض مهارات كرة السلة.

أهداف البحث:

- ١- يهدف هذا البحث إلى تصميم ثلاث برامج تعليمية للتعرف علي أثرهما في تعلم بعض المهارات الأساسية، حيث يكون البرنامج الأول باستخدام خرائط المفاهيم الاليكترونية، يكون البرنامج الثاني باستخدام خرائط المفاهيم الورقية، يكون البرنامج الثالث بطريقة الدمج بين خرائط المفاهيم الاليكترونية وخرائط المفاهيم الورقية، والتعرف على أثرهما على:-
 - أ. المستوي المهاري لبعض المهارات الأساسية للعينة قيد البحث.
 - ب. المستوي المعرفي للعينة قيد البحث.
- ٢- التعرف على أكثر البرامج التعليمية تأثيرا علي المستوي المهاري والمعرفي.





تساؤلات البحث:

- ١- هل توجد فروق دالة إحصائية بين متوسطي القياسيين (القبلي - البعدي) لكل مجموعة من مجموعات البحث الثلاث المجموعة التجريبية الأولى (خرائط المفاهيم الالكترونية) ، المجموعة التجريبية الثانية (خرائط المفاهيم الورقية) ، المجموعة التجريبية الثالثة (مجموعة الدمج) في تعلم بعض المهارات الأساسية (قيد البحث) لصالح القياس البعدي.
- ٢- هل توجد فروق دالة إحصائية بين متوسطي القياسيين (القبلي - البعدي) لكل مجموعة من مجموعات البحث الثلاث المجموعة التجريبية الأولى (خرائط المفاهيم الالكترونية) ، المجموعة التجريبية الثانية (خرائط المفاهيم الورقية) ، المجموعة التجريبية الثالثة (مجموعة الدمج) في مستوى التحصيل المعرفي لبعض المهارات الأساسية (قيد البحث) لصالح القياس البعدي.

المصطلحات المستخدمة:

خرائط المفاهيم:

هي " شكل تخطيطي لتنظيم المفاهيم في مجال معرفي ما أو مقرر ما أو وحدة دراسية بحيث تبدأ بالمفهوم العام في قمة الخريطة يتبعها نحو القاعدة المفاهيم الفرعية تبعاً لمستوياتها ويتم ذلك بتوضيح العلاقات بين المفاهيم في الاتجاهين الرأسي والأفقي " . (٣ : ٨)

إجراءات البحث:

أولاً : منهج البحث:

استخدمت الباحثة المنهج التجريبي نظراً لملائمة لطبيعة هذه الدراسة ، وقد استعانت بأحد التصميمات التجريبية وهو التصميم التجريبي لثلاث مجموعات تجريبية مستخدماً القياس القبلي والبعدي.

ثانياً : مجتمع البحث:

تم اختيار مجتمع البحث بالطريقة العمدية من طالبات الفرقة الثانية بكلية التربية الرياضية بجامعة السادات والبالغ عددهن (١٠٥) طالبة للعام الجامعي ٢٠١٦/٢٠١٧م.

ثالثاً : عينة البحث:

اختارت الباحثة عينة البحث بالطريقة العمدية على (٥٠) طالبة وقد اختير (٣٠) طالبة من مجتمع البحث يمثلون للعام الجامعي ٢٠١٦ / ٢٠١٧م تم توزيعهم بالطريقة العشوائية على ثلاث مجموعات (مجموعة خرائط المفاهيم الالكترونية ، مجموعة خرائط المفاهيم الورقية ، مجموعة دمج خرائط المفاهيم الالكترونية والورقية) تشمل كل مجموعة على (١٠) طالبات ، وبلغ عدد العينة





الاستطلاعية (٢٠) طالبة (١٠) طالبات من طالبات الفرقة الرابعة ، (١٠) طالبات من مجتمع البحث وخارج العينة الأساسية وذلك لإجراء المعاملات العلمية (الصدق - الثبات).

تجانس عينة البحث:

وقد قامت الباحثة بإيجاد التجانس لعينة البحث ككل والبالغ عددها (٥٠) طالبة للتأكد من وقوعها تحت المنحنى الاعتدالي وذلك في متغيرات (السن - الطول - الوزن) وذلك ما يوضحه جدول (١). كذلك قامت الباحثة بإيجاد التجانس لعينة البحث في المتغيرات المهارية والمعرفية لأفراد عينة البحث وذلك ما يوضحه جدول (٢).

جدول (١)

التوصيف الإحصائي لأفراد عينة البحث في متغيرات " السن - الطول - الوزن " ن = ٥٠

المتغيرات	وحدة القياس	مقاييس النزعة المركزية		الانحراف المعياري	الالتواء
		المتوسط	الوسيط		
السن	السنة	١٩,١٠	١٩,٠٠	٠,٨١	-٠,٠٦
الطول	السنتمتر	١٧٠,٧٠	١٧٠,٠٠	٢,٦٦	٠,٥٧
الوزن	الكيلو جرام	٦٤,١٠	٦٥,٠٠	٢,٦٩	-١,٠١

يتضح من الجدول (١) تجانس أفراد عينة البحث في متغيرات " السن - الطول - الوزن " ، حيث أن قيم معاملات الالتواء لتلك المتغيرات تتحصر بين (٣ ±) مما يعني إعتدالية توزيع أفراد عينة البحث في تلك المتغيرات.

جدول (٢)

التوصيف الإحصائي لأفراد عينة البحث في الاختبارات المستخدمة

ن = ٥٠

الاختبارات المستخدمة	وحدة القياس	مقاييس النزعة المركزية			الانحراف المعياري	الالتواء
		المتوسط	الوسيط	المنوال		
المحاورة	الثانية	١٧,٦٣	١٧,٦٧	١٥,١٧	١,٧٧	-٠,٠٩٢
التمريرة الصدرية	درجة	١٢,٨٠	١٣,٠٠	١٤,٠٠	١,٥٥	-٠,٤٨
الرمية الحرة	درجة	٠,٥٠	٠,٥٠	٠,٠٠	٠,٥٣	٠,٠٠
التصويبة السلمية يمين	درجة	٠,٩٠	١,٠٠	١,٠٠	٠,٥٧	-٠,٠٩١
التصويبة السلمية شمال	درجة	٠,٦٠	١,٠٠	١,٠٠	٠,٥٢	-٠,٤٨
المستوي المعرفي	درجة	٨,٢٠	٨,٥٠	٩,٠٠	١,٥٥	-٠,٨٦

يتضح من الجدول (٢) تجانس أفراد عينة البحث ، حيث أن قيم معاملات الالتواء لجميع الاختبارات تتحصر بين (٣ ±) مما يعني إعتدالية توزيع أفراد عينة البحث في تلك الاختبارات.

تكافؤ العينة:

للتأكد من تقارب المستويات بين مجموعات البحث الثلاث، تم ضبط المتغيرات ذات العلاقة بين مجموعات البحث، وهو ما يوضحه الجدول التالي:





جدول (٣)

التكافؤ بين المجموعات الثلاث في متغيرات " السن - الطول . الوزن "

ن = ٣٠

المتغيرات	مصدر التباين	مجموع المربعات	درجات الحرية	متوسط مجموع المربعات	قيمة ف
السن	بين المجموعات	٠,٢٥	٢	٠,١٢	٠,٥٦
	داخل المجموعات	٥,٩٥	٢٧	٠,٢٢	
	المجموع الكلي	٦,٢٠	٢٩		
الطول	بين المجموعات	٠,٨٠	٢	٠,٤٠	٠,٠١
	داخل المجموعات	٩٨٥,٩٠	٢٧	٣٦,٥٢	
	المجموع الكلي	٩٨٦,٧٠	٢٩		
الوزن	بين المجموعات	٠,٤٧	٢	٠,٢٣	٠,١٥
	داخل المجموعات	٤٠,٩٠	٢٧	١,٥٢	
	المجموع الكلي	٤١,٣٧	٢٩		

قيمة " ف " الجدولية عند مستوى دلالة (٠,٠٥) ودرجة حرية (٢,٢٧) = ٣,٣٥

يتضح من جدول (٣) أنه توجد فروق غير دالة إحصائياً بين متغيرات " السن - الطول . الوزن " لعينة البحث.

جدول (٤)

تحليل التباين بين الثلاث مجموعات في الاختبارات المهارية والمعرفي

ن = ٣٠

الاختبارات المهارية	مصدر التباين	مجموع المربعات	درجات الحرية	متوسط مجموع المربعات	قيمة ف
المحاورة	بين المجموعات	٠,٦٩	٢	٠,٣٤	٠,٢٠
	داخل المجموعات	٤٧,١٥	٢٧	١,٧٥	
	المجموع الكلي	٤٧,٨٤	٢٩		
التمريرة الصدرية	بين المجموعات	٧,٢٠	٢	٣,٦٠	٠,٦١
	داخل المجموعات	١٥٩,١٠	٢٧	٥,٨٩	
	المجموع الكلي	١٦٦,٣٠	٢٩		
الرمية الحرة	بين المجموعات	٠,٢٠	٢	٠,١٠	٠,٤٤
	داخل المجموعات	٦,١٠	٢٧	٠,٢٣	
	المجموع الكلي	٦,٣٠	٢٩		
التصويبة السلمية يمين	بين المجموعات	٠,٢٧	٢	٠,١٣	٠,٥١
	داخل المجموعات	٧,١٠	٢٧	٠,٢٦	
	المجموع الكلي	٧,٣٧	٢٩		
التصويبة السلمية شمال	بين المجموعات	٠,٠٧	٢	٠,٠٣	٠,١٦
	داخل المجموعات	٥,٨٠	٢٧	٠,٢٢	
	المجموع الكلي	٥,٨٧	٢٩		
الاختبار المعرفي	بين المجموعات	٤,٨٧	٢	٢,٤٣	١,٦٩
	داخل المجموعات	٣٩,٠٠	٢٧	١,٤٤	
	المجموع الكلي	٤٣,٨٧	٢٩		

قيمة " ف " الجدولية عند مستوى دلالة (٠,٠٥) ودرجة حرية (٢,٢٧) = ٣,٣٥





يتضح من جدول (٤) أنه توجد فروق غير دالة إحصائياً بين القياسات لعينة البحث في الاختبارات المهارية والاختبار المعرفي.

رابعاً : أدوات ووسائل جمع البيانات :

استتدت الباحثة لجمع المعلومات والبيانات المتعلقة بهذا البحث إلى وسائل وأدوات راعت الباحثة أن تتوافر فيها الشروط التالية:

- أن تكون سهلة التنفيذ وأن تتوفر أجهزة القياس.
- أن تكون فعالة في تشخيص الجوانب المحددة للبحث.
- أن تتوفر فيها المعايير العلمية (الصدق-الثبات).

٢- المقابلات الشخصية :

قامت الباحثة بتصميم استمارات استطلاع رأى الخبراء في مجال كرة السلة عددهم (٣) خبراء مرفق (١) وذلك لتحديد:

- الاختبارات المهارية والمعرفي التي تتناسب مع عينة البحث.
- محتويات البرنامج المقترح. مرفق (٤)

٣- الأدوات والأجهزة المستخدمة في البحث:

- تم استخدام الأدوات والأجهزة التالية :-

ميزان الكتروني لقياس الوزن ، جهاز ريستاميتير لقياس الطول ، ملعب كرة سلة ، كرات سلة قانونية ، حائط وطباشير ، ساعة إيقاف لقياس الزمن ، شريط للقياس ، تدريج منقلة على الحائط ، أقماع ، جهاز كمبيوتر محمول Lap top.

٤- استمارات البحث :

استمارات تسجيل البيانات الخاصة بأفراد البحث :

قامت الباحثة بتصميم استمارات لتسجيل القياسات الخاصة بالبحث بحيث تتوافر فيها البساطة وسهولة دقة التسجيل من أجل تجميع البيانات وجدولتها تمهيداً لمعالجتها إحصائياً وهي كما يلي:

- استمارة تسجيل قياسات متغيرات (السن - الطول - الوزن).
- استمارة فردية لتسجيل قياسات الاختبارات المهارية والمعرفية. مرفق (٥)

خامساً : المعاملات العلمية للاختبارات المستخدمة :

١- صدق الاختبارات المهارية والمعرفية:-

تم حساب صدق الاختبارات المهارية والمعرفية للمهارات عن طريق حساب صدق التمايز وذلك بتطبيقها على مجموعتين بلغ قوام كل منها (١٠) طالبات ، تمثل المجموعة الأولى طالبات الفرقة الرابعة (المجموعة المميزة) بينما تمثل المجموعة الثانية طالبات الفرقة الثانية من مجتمع البحث





وخارج العينة الأساسية (المجموعة الغير مميزة) وذلك يوم الثلاثاء ١٩ / ٩ / ٢٠١٦ م للاختبارات المهارية والاختبار المعرفي بكلية التربية الرياضية بجامعة السادات ، والجدول التالي يوضح دلالة الفروق بين المجموعتين (المميزة وغير المميزة) في الاختبارات المهارية والمعرفية.

جدول (٥)

دلالة الفروق بين المجموعتين المميزة وغير المميزة في الاختبارات المستخدمة

ن = ٢ = ١٠

الاختبارات	وحدة القياس	المجموعة المميزة		المجموعة غير المميزة		متوسط الفروق (م ف)	قيمة "ت" المحسوبة
		ع	س	ع	س		
المحاورة	الثانية	١,٩٣	٩,٥٧	١,٩١	١٥,٨٧	٦,٣٠	*٧,٣٤
التمريرة الصدرية	الدرجة	٢,١٢	٢٢,٤٠	١,٤٩	١١,٠٠	١١,٤٠-	*١٣,٩٢
الرمية الحرة	الدرجة	٠,٤٨	١,٧٠	٠,٥٣	٠,٥٠	١,٢٠-	*٥,٣١
التصويبة السلمية يمين	الدرجة	٠,٤٢	١,٨٠	٠,٥٢	٠,٦٠	١,٢٠	*٥,٦٩
التصويبة السلمية شمال	الدرجة	٠,٥٣	١,٥٠	٠,٥٢	٠,٤٠	١,١٠-	*٤,٧١
المستوي المعرفي	الدرجة	٠,٩٢	١٤,٨٠	١,٢٧	٧,٤٠	٧,٤٠-	*١٤,٩٧

* " ت " الجدولية عند مستوى معنوية (٠,٠٥) = ٢,٤٥

يتضح من جدول (٥) وجود فروق ذات دلالة إحصائية بين المجموعتين المميزة وغير المميزة في الاختبارات السابقة ، حيث أن قيم " ت " المحسوبة أكبر من قيمتها الجدولية عند مستوى دلالة (٠,٠٥) مما يدل على أن هذه الاختبارات تستطيع التمييز بين الأفراد وهذا يعني صدق هذه الاختبارات.

٢- ثبات الاختبارات :

تم إيجاد معامل ثبات الاختبارات المهارية والمعرفية للمهارات باستخدام طريقة تطبيق الاختبار وإعادة تطبيقه (test-retest) على عينة قوامها (١٠) طالبات من مجتمع البحث وخارج العينة الأساسية (المجموعة الغير مميزة) ، وقد اعتبرت الباحثة نتائج الاختبارات الخاصة بالصدق للمجموعة غير المميزة بمثابة التطبيق الأول ، وقد قامت بإعادة تطبيق الاختبارات تحت نفس الظروف وبنفس التعليمات بعد (٧) أيام من التطبيق الأول وذلك يوم الثلاثاء ٢٦ / ٩ / ٢٠١٦ م للاختبارات المهارية والاختبار المعرفي بكلية التربية الرياضية بالسادات ، والجدول التالي يوضح معاملات الارتباط بين التطبيقين الأول والثاني.

جدول (٦)

معامل ارتباط الثبات بين التطبيق الأول والثاني

للاختبارات المستخدمة

ن=١٠

الاختبارات	التطبيق الأول		التطبيق الثاني		قيمة " ر " المحسوبة
	ع ±	س	ع ±	س	
المحاورة	١,٩١	١٥,٥٧	١,٧٦	١٥,٥٧	٠,٦٣
التمريرة الصدرية	١,٤٩	١١,٠٠	١,٢٥	١١,٣٠	٠,٦٦
الرمية الحرة	٠,٥٣	٠,٥٠	٠,٥٢	٠,٦٠	٠,٦٧





الاختبارات	التطبيق الأول		التطبيق الثاني		قيمة " ر " المحسوبة
	ع ±	س	ع ±	س	
التصويبه السلمي يمين	٠,٥٢	٠,٦٠	٠,٤٨	٠,٦٦	
التصويبه السلمي شمال	٠,٥٢	٠,٤٠	٠,٥٣	٠,٦٧	
المستوي المعرفي	١,٢٧	٧,٤٠	١,١٠	٠,٥٩	

* " ر " الجدولية عند مستوى معنوية (٠,٠٥) = ٠,٥٧

يتضح من جدول (٦) أن قيمة " ر " المحسوبة < " ر " الجدولية في جميع الاختبارات السابقة مما يدل على أن قيمة " ر " دالة إحصائياً وهذا يشير إلى وجود ارتباط بين التطبيق الأول والثاني وبالتالي ثبات الاختبارات.

سادساً - خطوات تصميم البرنامج التعليمي:-

وقد اختار الباحثة على استخدام خرائط المفاهيم الاليكترونية عند بناء البرنامج المقترح لبعض المهارات الأساسية المقررة في كرة السلة للفرقة الثانية تعضيداً للنظرة الحديثة في التعليم والتي تُنادى بالتعليم بطرقٍ مشوّقة وممتعة بقدر الإمكان.

وقد تم تصميم البرنامج الأخر باستخدام (خرائط المفاهيم الغير اليكترونية) حيث أنها تُعد من أسهل وأكثرها استخداماً وشيوعاً ، وقد اتبعت الباحثة الخطوات العلمية الخاصة بعملية بناء البرمجيات التعليمية وذلك عن طريق المسح المرجعي للمراجع ، وفي ضوء ذلك وضعت الباحثة البرنامجين على الأسس والخطوات الآتية:

الأهداف العامة للبرنامج:

يهدف البرنامج إلى استخدام خرائط المفاهيم (الالكتروني - الغير الكتروني) ومعرفة تأثيره على الأداء المهاري والتحصيل المعرفي لبعض المهارات الأساسية في كرة السلة (قيد البحث).

أسس وضع البرنامج التعليمي:

راعت الباحثة عند بناء وتصميم البرنامج التعليمي وقبل تطبيقه على العينة الآتي:

- أن يتناسب محتواه مع الهدف من البرنامج.
- أن تتحدى محتويات البرنامج قدراتهم بما يسمح باستثارة دافعيتهن للتعلم.
- توفير المكان المناسب والإمكانيات اللازمة لتنفيذ البرنامج.
- مراعاة عوامل الأمن والسلامة عند تطبيقه.
- مراعاة أن يحقق البرنامج عامل التشويق والإثارة.
- أن يتميز البرنامج بالبساطة والتنوع.
- مراعاة التدرج من السهل إلى الصعب.
- أن تحقق محتويات البرنامج تكامل الشخصية من حيث علاقة الطالبة مع ذاتها ومع زملاءها.





المرحلة الثانية (التصميم)

وقد راعت الباحثة عند تصميم البرنامج الآتي :

- الاستفادة الكاملة من البرنامج عن طريق التنظيم الجيد له وبطريقة مشوقة ومتناسقة.
- اختيار ألوان العرض وأشكاله بحيث تكون مناسبة للمهارات المختلفة.
- تصميم البرنامج بحيث يلائم الجزء المراد تعليمة من المهارة.
- مراعاة مبدأ التدرج في التعلم من السهل للصعب.
- حداثة محتوى البرنامج المصمم وهذا ما راعته الباحثة من خلال تصميم البرنامج.

- تنظيم محتوى البرنامج التعليمي الإلكتروني:

قامت الباحثة بالتنسيق مع الفني لتصميم البرنامج باستخدام الحاسب الآلي في عرض وتنسيق محتويات البرنامج التعليمي علي الاسطوانة لشرح المهارات ووضع فيديوهات خاصة بها وتنفيذ التمرينات المقترحة الخاصة بكل مهارة داخل الجزء التعليمي والتطبيقي وتنسيق محتوى البرنامج التعليمي قبل البدء في التطبيق بحيث تحتوي الخريطة المبرمجة علي ما يلي:-

- عرض المفاهيم النظرية المتعلقة بالمهارة واستخداماتها.
- نموذج لأداء المهارة.
- تدريبات لتنمية المهارة.
- المؤثرات المرئية والسمعية.

وقد استعانت الباحثة في تقديم البرنامج الإلكتروني بالطريقة غير الخطية الذي يسمح للطالبة حرية التنقل داخل الوحدة التعليمية بما يناسب قدراتها وسرعتها الذاتية في الاستيعاب والتعلم علي عكس خرائط المفاهيم الغير الإلكترونية حيث لا تتحكم في السرعة والمسار والمعلومات التي تتابعها تبعاً لقدراتها الذاتية.

١- المحتوى التعليمي للثلاث برنامج التعليمية:

ويشتمل المحتوى التعليمي للمهارات المختارة " قيد البحث " بالوحدات التعليمية والتي تشمل على:

- عرض نموذج لأداء المهارة.
- الخطوات الفنية والقانونية الخاصة بكل مهارة.
- الجزء التعليمي.
- الجزء التطبيقي الذي يتناسب مع المهارة التي يتم تعليمها.

٢- التوزيع الزمني للبرنامج المقترحين:-

قامت الباحثة بإعداد البرنامج التعليمي بحيث يشتمل على (١٢) أسبوع بواقع وحدة أسبوعياً أي أن البرنامج يشتمل على (١٢) وحدة تعليمية ، زمن الوحدة ٩٠ ق (الجزء التعليمي والتطبيقي)





بالوحدة ويشتمل البرنامج على (٥) مهارات تعليمية لإتقانها وتحسين الأداء ، والجدول يوضح التوزيع الزمني للثلاث برامج المقترحة.

جدول (٧)

التوزيع الزمني للبرنامج التعليمي المقترح

م	المحتوى	التوزيع الزمني
١	عدد الأسابيع	١٢
٢	عدد الوحدات التعليمية في الأسبوع	١
٣	عدد الوحدات التعليمية ككل	١٢
٤	زمن التطبيق في الوحدة للبرنامجين	٩٠ ق
		١٠ ق إحماء
		٥ ق تهدئة
٥	الزمن الكلي للبرنامج	٣٥ ق شرح ونموذج
		٤٠ ق تطبيق
		١٠٨٠ ق

سابعاً : اختيار المساعدين:

اختارت الباحثة اثنتين مساعدين من زملائها بكلية التربية الرياضية، وقد تم تعريفهم بجوانب البحث وأهدافه من حيث متطلبات القياس وكيفية أداء الاختبارات المهارية والاختبار المعرفي.

ثامناً: خطوات تطبيق البحث:

١- القياسات القبليّة:

تم إجراء القياسات القبليّة لمجموعات البحث قبل البدء في تنفيذ التجربة الأساسية وذلك في المتغيرات قيد البحث، حيث تم استخدام درجات التكافؤ واعتبارها تلك الدرجات بمثابة القياسات القبليّة لمجموعات البحث يوم الأحد ١٧ / ٩ / ٢٠١٦ م للاختبارات المهارية والتحصيل المعرفي.

٢- تنفيذ التجربة الأساسية:

تم تطبيق الثلاث برامج التعليمية من يوم الأحد ١ / ١٠ / ٢٠١٦ م إلى يوم الأحد ١٩ / ١٢ / ٢٠١٦ م ، وكانت مدة البرنامج (١٢) أسبوع.

٣- القياس البعدي:

بعد انتهاء المدة المحددة لتنفيذ التجربة الأساسية قامت الباحثة بإجراء القياسات البعديّة لعينة البحث للمتغيرات المهارية والمعرفي يوم الثلاثاء ٢١ / ١٢ / ٢٠١٦ م ، بكلية التربية الرياضية لمجموعات البحث وقد راعت الباحثة أن يتم إجراء القياسات البعديّة تحت نفس الظروف التي تم إجراء القياسات القبليّة فيها.

تاسعاً: المعالجات الإحصائية: تمثلت المعالجة الإحصائية في:

- الإحصاء الوصفي "مقاييس النزعة المركزية . الانحراف المعياري . معاملات الالتواء"





- معامل الارتباط لحساب ثبات الاختبارات المهارية والمعرفي.
- اختبار " ت " (T. test).
- تحليل التباين في اتجاه واحد.
- حساب أقل فرق معنوي LSD.
- نسبة التحسن بواسطة النسب المئوية.

عرض ومناقشة النتائج:-

جدول (٨)

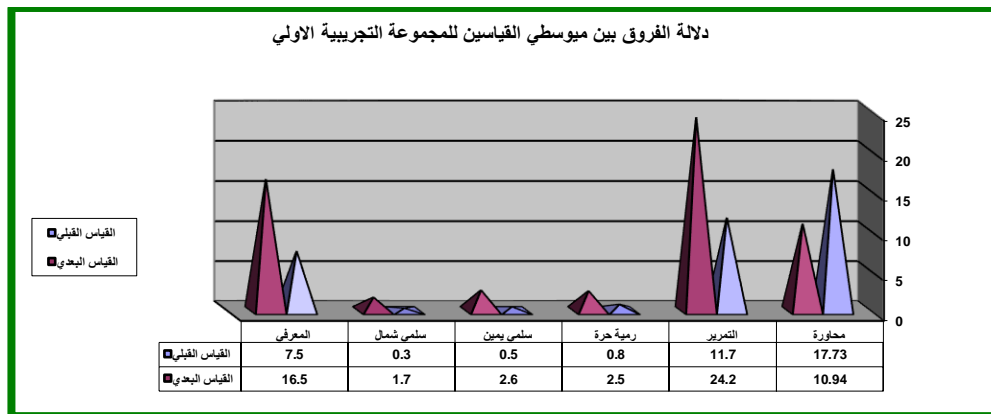
دلالة الفروق بين متوسطي القياسين القبلي - البعدي في الاختبارات
المستخدمة لمجموعة خرائط المفاهيم الاليكترونية

ن=١٠

م	الاختبارات	وحدة القياس	قبلي		بعدي		م.ف	"ت" المحسوبة	مستوي التحسن
			س	ع	س	ع			
١	المحاورة	ثانية	١٧,٧٣	١,٣٧	١٠,٩٤	١,٦٩	٦,٧٩	*٩,٨٧	%٣٨,٣٠
٢	التمريرة الصدرية	درجة	١١,٧٠	١,٧٠	٢٤,٢٠	٤,٢٤	١٢,٥٠	*٨,٦٦	%١٠٦,٨٤
٣	الرمية الحرة	درجة	٠,٨٠	٠,٤٢	٢,٥٠	٠,٥٣	١,٧٠	*٧,٩٧	%٢١٢,٥٠
٤	التصويبة السلمية يمين	درجة	٠,٥٠	٠,٥٣	٢,٦٠	٠,٥٢	٢,١٠	*٩,٠٠	%٤٢٠,٠٠
٥	التصويبة السلمية شمال	درجة	٠,٣٠	٠,٤٨	١,٧٠	٠,٤٨	١,٤٠	*٦,٤٨	%٤٦٦,٦٧
٦	المستوي المعرفي	درجة	٧,٥٠	١,٤٣	١٦,٥٠	٠,٨٥	٩,٠٠	*١٧,٠٨	%١٢٠,٠٠

* " ت " الجدولية عند مستوى معنوية (٠,٠٥) = ١,٨٠

يتضح من جدول (٨) أن قيمة " ت " المحسوبة < " ت " الجدولية في جميع المتغيرات قيد البحث مما يدل على أن قيمة " ت " دالة إحصائياً وهذا يشير إلى وجود فروق بين القياسين (القبلي - البعدي) للمجموعة التجريبية لصالح القياس البعدي.



شكل (١)

دلالة الفروق بين متوسطي القياسين (القبلي - البعدي) للمجموعة التجريبية الأولى





جدول (٩)

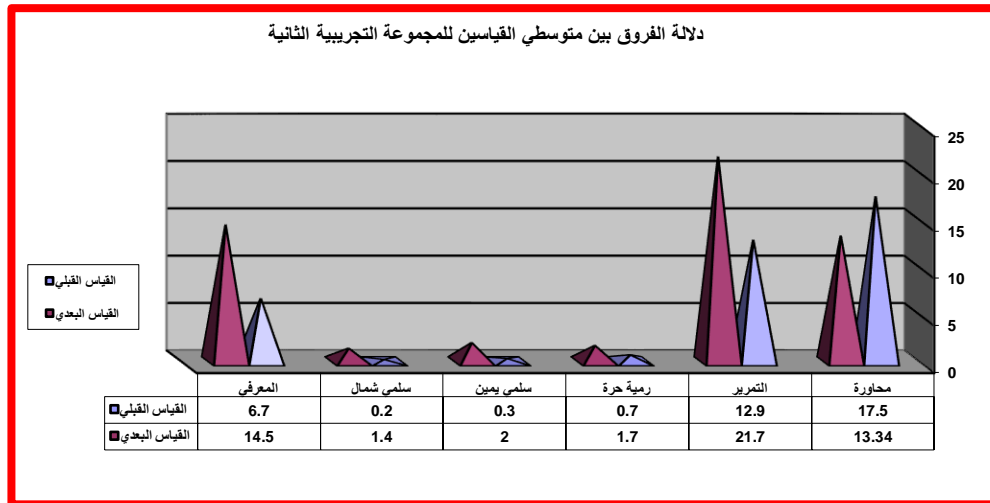
دلالة الفروق بين متوسطي القياسين القبلي - البعدي في الاختبارات
المستخدمة لمجموعة خرائط المفاهيم الورقية

ن=١٠

م	الاختبارات	وحدة القياس	قبلي		بعدي		م.ف	ت"ت" المحسوبة	مستوي التحسن
			س	ع	س	ع			
١	المحاورة	ثانية	١٧,٥٠	١,٥٠	١٣,٣٤	٠,٨٠	٤,١٦	*٧,٧٦	%٢٣,٧٧
٢	التمريرة الصدرية	درجة	١٢,٩٠	٣,٣٥	٢١,٧٠	٢,٩٥	٨,٨٠-	*٦,٢٤	%٦٨,٢٢
٣	الرمية الحرة	درجة	٠,٧٠	٠,٤٨	١,٧٠	٠,٦٨	١,٠٠-	*٣,٨١	١٤٢,٨٦ %
٤	التصويبة السلمية يمين	درجة	٠,٣٠	٠,٤٨	٢,٠٠	٠,٦٧	١,٧٠-	*٦,٥٣	٥٦٦,٦٧ %
٥	التصويبة السلمية شمال	درجة	٠,٢٠	٠,٤٢	١,٤٠	٠,٥٢	١,٢٠-	*٥,٦٩	٦٠٠,٠٠ %
٦	المستوي المعرفي	درجة	٦,٧٠	١,١٦	١٤,٥٠	١,٥٨	٧,٨٠-	*١٢,٥٨	١١٦,٤٢ %

* ت " الجدولية عند مستوى معنوية (٠,٠٥) = ١,٨٠

يتضح من جدول (٩) أن قيمة " ت " المحسوبة < " ت " الجدولية في جميع المتغيرات قيد البحث مما يدل على أن قيمة " ت " دالة إحصائياً وهذا يشير إلى وجود فروق بين القياسين (القبلي - البعدي) للمجموعة التجريبية الثانية لصالح القياس البعدي.



شكل (٢)

دلالة الفروق بين متوسطي القياسين (القبلي - البعدي) للمجموعة التجريبية الثانية





جدول (١٠)

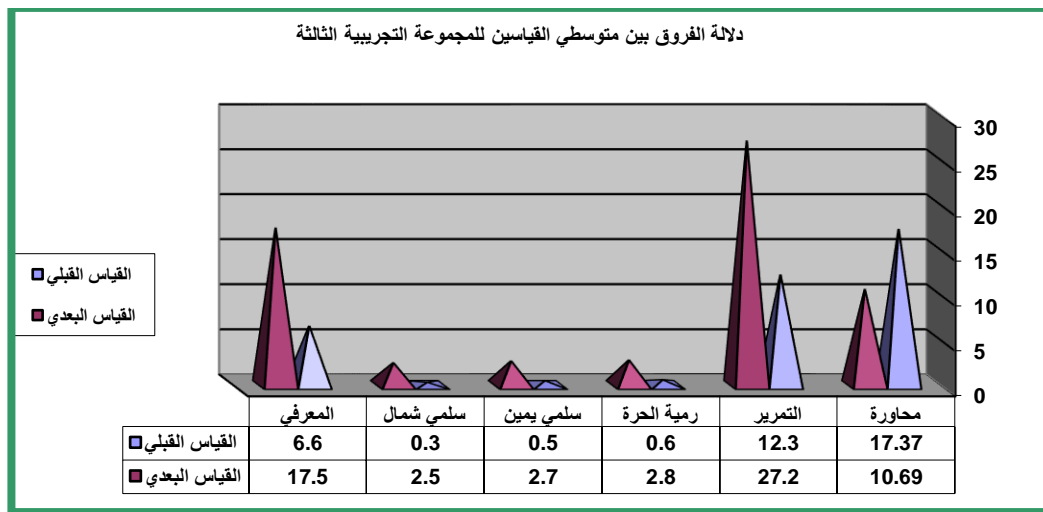
دلالة الفروق بين متوسطي القياسين القبلي - البعدي في الاختبارات
المستخدمة لمجموعة دمج خرائط المفاهيم الاليكترونية والورقية

ن=١٠

م	الاختبارات	وحدة القياس	قبلي		بعدي		م.ف	"ت" المحسوبة	مستوي التحسن
			ع ±	س	ع ±	س			
١	المحاورة	ثانية	١٧,٣٧	١,٠٦	١٠,٦٩	٠,٦٨	٦,٦٨	*٨,٧٤	٣٨,٤٥ %
٢	التمريرة الصدرية	درجة	١٢,٣٠	١,٨٩	٢٧,٢٠	١,٢٣	١٤,٩٠	*١٠,٥٨	١٢١,١٤ %
٣	الرمية الحرة	درجة	٠,٦٠	٠,٥٢	٢,٨٠	٠,٤٢	٢,٢٠	*٩,٠٠	٣٦٦,٦٧ %
٤	التصويبة السلمية يمين	درجة	٠,٥٠	٠,٥٣	٢,٧٠	٠,٤٨	٢,٢٠	*٩,٠٠	٤٤٠,٠٠ %
٥	التصويبة السلمية شمال	درجة	٠,٣٠	٠,٤٨	٢,٥٠	٠,٥٣	٢,٢٠	*٧,٥٧	٧٣٣,٣٣ %
٦	المستوي المعرفي	درجة	٦,٦٠	٠,٩٧	١٧,٥٠	١,٠٨	١٠,٩٠	*٢١,٦١	١٦٥,١٥ %

* "ت" الجدولية عند مستوى معنوية (٠,٠٥) = ١,٨٠

يتضح من جدول (١٠) أن قيمة "ت" المحسوبة < "ت" الجدولية في جميع المتغيرات قيد البحث مما يدل على أن قيمة "ت" دالة إحصائياً وهذا يشير إلى وجود فروق بين القياسين (القبلي - البعدي) للمجموعة التجريبية الثالثة لصالح القياس البعدي.



شكل (٣)





دلالة الفروق بين متوسطي القياسين (القبلي - البعدي) للمجموعة التجريبية الثالثة

جدول (١١)

تحليل التباين بين الثلاث مجموعات في الاختبارات المهارية والمعرفي

ن = ٣٠

الاختبارات	مصدر التباين	مجموع المربعات	درجات الحرية	متوسط مجموع المربعات	قيمة ف
المحاورة	بين المجموعات	٣٥,٣٥	٢	٢١,٤٥	*١٦,٣٨
	داخل المجموعات	٤٢,٨٩	٢٧	١,٣١	
	المجموع الكلي	٧٨,٢٤	٢٩		
التمريرة الصدرية	بين المجموعات	١٥١,٦٧	٢	٧٥,٨٣	٨,٠٨
	داخل المجموعات	٢٥٣,٣٠	٢٧	٩,٣٨	
	المجموع الكلي	٤٠٤,٩٧	٢٩		
الرمية الحرة	بين المجموعات	٦,٤٧	٢	٣,٢٣	*١٠,٦٥
	داخل المجموعات	٨,٢٠	٢٧	٠,٣٠	
	المجموع الكلي	١٤,٦٧	٢٩		
التصويبة السلمية يمين	بين المجموعات	٢,٨٧	٢	١,٤٣	*٤,٥٥
	داخل المجموعات	٨,٥٠	٢٧	٠,٣٢	
	المجموع الكلي	١١,٣٧	٢٩		
التصويبة السلمية شمال	بين المجموعات	٦,٤٧	٢	٣,٢٣	*١٢,٤٧
	داخل المجموعات	٧,٠٠	٢٧	٠,٢٦	
	المجموع الكلي	١٣,٤٧	٢٩		
المستوي المعرفي	بين المجموعات	٣٩,٥٠	٢	٢٣,٣٣	*١٥,٩٥
	داخل المجموعات	٤٦,٦٧	٢٧	١,٤٦	
	المجموع الكلي	٨٦,١٧	٢٩		

قيمة " ف " الجدولية عند مستوى دلالة (٠,٠٥) ودرجة حرية (٢,٢٧) = ٣,٣٥

يتضح من الجدول (١١) وجود فروق دالة إحصائية عند مستوي معنوية (٠,٠٥) بين قياسات عينة البحث القبلي والبعدي للمجموعات الثلاث في متغيرات (المحاورة - التمريرة الصدرية - الرمية الحرة - التصويبة السلمية يمين - التصويبة السلمية شمال - المستوي المعرفي) حيث كانت قيمة (ت) المحسوبة أعلى من قيم (ت) الجدولية عند مستوي معنوية (٠,٠٥) ، ولتوضيح دلالة الفروق





بين هذه القياسات سوف تقوم الباحثة بحساب أقل فرق معنوي باستخدام اختبار (L.S.D) كما هو موضح بالجدول (١٢).

جدول (١٢)

دلالة الفروق بين متوسطات القياسات في الاختبارات المهارية والمعرفي

ن=٣٠

الاختبارات المهارية	المجموعات	المتوسط الحسابي	الفروق بين المجموعات	
			المجموعة النوعية	المجموعة التوافقية
المحاورة	المجموعة الاليكترونية	١٠,٩٤	- ٢,٤٠ *	٠,٢٥
	المجموعة الورقية	١٣,٣٤		- ٢,٦٥ *
	مجموعة الدمج	١٠,٦٩		
التمريرة الصدرية	المجموعة الاليكترونية	٢٤,٢٠	- ٢,٥٠ *	- ٣,٠٠ *
	المجموعة الورقية	٢١,٧٠		- ٥,٥٠ *
	مجموعة الدمج	٢٧,٢٠		
الرمية الحرة	المجموعة الاليكترونية	٢,٥٠	- ٠,٨٠ *	- ٠,٣٠
	المجموعة الورقية	١,٧٠		- ٠,٩٠ *
	مجموعة الدمج	٢,٨٠		
التصويبة السلمية يمين	المجموعة الاليكترونية	٢,٦٠	- ٠,٦٠ *	- ٠,١٠
	المجموعة الورقية	٢,٠٠		- ٠,٧٠ *
	مجموعة الدمج	٢,٧٠		
التصويبة السلمية شمال	المجموعة الاليكترونية	١,٧٠	- ٠,٣٠	- ٠,٨٠ *
	المجموعة الورقية	١,٤٠		- ١,١٠ *
	مجموعة الدمج	٢,٥٠		
المستوي المعرفي	المجموعة الاليكترونية	١٦,٥٠	- ٢,٠٠ *	- ١,٠٠ *
	المجموعة الورقية	١٤,٥٠		- ٣,٠٠ *
	مجموعة الدمج	١٧,٥٠		

يتضح من الجدول (١٢) ومن عرض نتائجه بيانياً ما يلي فيما يتعلق بمتغير:-

١- المحاورة:

- بين المجموعة الاليكترونية والمجموعة الورقية:

وجود فروق دالة إحصائياً عند مستوي معنوية (٠,٠٥) بين متوسط القياس القبلي والبعدي لصالح القياس البعدي.





• بين المجموعة الاليكترونية ومجموعة الدمج:
وجود فروق غير دالة إحصائياً عند مستوي معنوية (٠,٠٥) بين متوسط القياس القبلي والبعدي.

• بين المجموعة الورقية ومجموعة الدمج:
وجود فروق دالة إحصائياً عند مستوي معنوية (٠,٠٥) بين متوسط القياس القبلي والبعدي لصالح القياس البعدي.

٢- التمريرة الصدرية:

• بين المجموعة الاليكترونية والمجموعة الورقية:
وجود فروق دالة إحصائياً عند مستوي معنوية (٠,٠٥) بين متوسط القياس القبلي والبعدي لصالح القياس البعدي.

• بين المجموعة الاليكترونية ومجموعة الدمج:
وجود فروق دالة إحصائياً عند مستوي معنوية (٠,٠٥) بين متوسط القياس القبلي والبعدي لصالح القياس البعدي.

• بين المجموعة الورقية ومجموعة الدمج:
وجود فروق دالة إحصائياً عند مستوي معنوية (٠,٠٥) بين متوسط القياس القبلي والبعدي لصالح القياس البعدي.

٣- الرمية الحرة:

• بين المجموعة الاليكترونية والمجموعة الورقية:
وجود فروق دالة إحصائياً عند مستوي معنوية (٠,٠٥) بين متوسط القياس القبلي والبعدي لصالح القياس البعدي.

• بين المجموعة الاليكترونية ومجموعة الدمج:
وجود فروق غير دالة إحصائياً عند مستوي معنوية (٠,٠٥) بين متوسط القياس القبلي والبعدي.

• بين المجموعة الورقية ومجموعة الدمج:
وجود فروق دالة إحصائياً عند مستوي معنوية (٠,٠٥) بين متوسط القياس القبلي والبعدي لصالح القياس البعدي.

٤- التصويبة السلمية يمين:

• بين المجموعة الاليكترونية والمجموعة الورقية:





وجود فروق دالة إحصائياً عند مستوي معنوية (٠,٠٥) بين متوسط القياس القبلي والبعدي لصالح القياس البعدي.

• بين المجموعة الاليكترونية ومجموعة الدمج:

وجود فروق غير دالة إحصائياً عند مستوي معنوية (٠,٠٥) بين متوسط القياس القبلي والبعدي.

• بين المجموعة الورقية ومجموعة الدمج:

وجود فروق دالة إحصائياً عند مستوي معنوية (٠,٠٥) بين متوسط القياس القبلي والبعدي لصالح القياس البعدي.

٥- التصوية السلمية شمال:

• بين المجموعة الاليكترونية والمجموعة الورقية:

وجود فروق غير دالة إحصائياً عند مستوي معنوية (٠,٠٥) بين متوسط القياس القبلي والبعدي.

• بين المجموعة الاليكترونية ومجموعة الدمج:

وجود فروق دالة إحصائياً عند مستوي معنوية (٠,٠٥) بين متوسط القياس القبلي والبعدي لصالح القياس البعدي.

• بين المجموعة الورقية ومجموعة الدمج:

وجود فروق دالة إحصائياً عند مستوي معنوية (٠,٠٥) بين متوسط القياس القبلي والبعدي لصالح القياس البعدي.

٦- المستوي المعرفي:

• بين المجموعة الاليكترونية والمجموعة الورقية:

وجود فروق دالة إحصائياً عند مستوي معنوية (٠,٠٥) بين متوسط القياس القبلي والبعدي لصالح القياس البعدي.

• بين المجموعة الاليكترونية ومجموعة الدمج:

وجود فروق دالة إحصائياً عند مستوي معنوية (٠,٠٥) بين متوسط القياس القبلي والبعدي لصالح القياس البعدي.

• بين المجموعة الورقية ومجموعة الدمج:

وجود فروق دالة إحصائياً عند مستوي معنوية (٠,٠٥) بين متوسط القياس القبلي والبعدي لصالح القياس البعدي

مناقشة النتائج:-





تناقش الباحثة النتائج التي توصلت إليها من واقع بيانات مجموعات البحث والمعالجات الإحصائية مستعينة في ذلك بالإطار المرجعي والدراسات السابقة علي النحو التالي:
أولاً: التساؤل الأول:-

بمناقشة نتائج جدول (٨) يتضح وجود فروق دالة إحصائية بين متوسطي القياسات القبليّة ومتوسطي القياسات البعدية في مستوي الأداء المهاري ولصالح القياس البعدي ، وترجع الباحثة هذا إلى أن البرنامج الأول المقترح (خرائط المفاهيم الاليكترونية) ساعد الطالبة مع رؤية النموذج الخاص بكل مهارة حيث تستطيع تكرار ملاحظة النموذج بالفيديو مما يساعد علي تتبع مسار الحركة وفهم الطالبة للأداء الفني الصحيح للمهارات التي يدرسونها مما يزيد الثقة بالنفس لدي الطالبات وشعورهم بفهم وإدراك كل ما يتعلق بالمهارة وكيفية الأداء الأمثل مما يحسن الأداء المهاري ، حيث أن هذه المهارات تتميز بدرجة من الصعوبة وبالتالي أدي البرنامج إلي إزالة هذه الصعوبات التي كانت تقابل الطالبة أثناء أداؤها وتعليمها للمهارة بالإضافة إلي قدرة البرنامج علي جذب انتباه الطالبات من خلال طريقة عرض المهارة وإمكانية رؤيتها قبل أداء الوحدة مباشرة مما يسهل تذكرها واسترجاعها وقت الحاجة كل هذا أدي إلي حدوث فروق بين القياس القبلي والبعدي لصالح القياس البعدي ، ويتفق مع هذه النتيجة كلا من إيمان ثروت (٢٠١٣م) (٣) وعادل رمضان (٢٠٠٨م) (٥) ومحمد مسلوب (٢٠١١م) (٨) ، وبمناقشة نتائج جدول (٩) يتضح وجود فروق دالة إحصائية بين متوسطي القياسات القبليّة ومتوسطي القياسات البعدية في مستوي الأداء المهاري ولصالح القياس البعدي ، وترجع الباحثة هذا إلى أن البرنامج الثاني المقترح (خرائط المفاهيم الورقية) بأنه لا بد من توافر عامل مهم في العملية التعليمية وهو تفاعل الطالبة بطريقة ايجابية في الحصول علي المعرفة يختلف عن أسلوب استخدام خرائط المفاهيم الغير اليكترونية الذي يسلكه المعلم عادة في أسلوب التعلم التقليدي الشرح اللفظي للمهارة والعرض الورقي لخريطة المفاهيم الخاص بكل مهارة لأفراد المجموعة التجريبية الثانية (طالبات البرنامج الغير اليكتروني) لا تستطيع رؤية نموذج حركي خاص بالمهارة وتكتفي بالشرح النظري بالمراجع الذي يقدم المزيد من المعلومات عن كيفية الأداء الصحيح والتعليق علي الأخطاء الشائعة التي قد تحدث أثناء الأداء وكيفية تصحيحها وكذلك معلومات عن المهارات الأساسية قيد البحث وخطواتها التعليمية ، كما أن مناقشة نتائج جدول (١٠) يتضح وجود فروق دالة إحصائية بين متوسطي القياسات القبليّة ومتوسطي القياسات البعدية في مستوي الأداء المهاري ولصالح القياس البعدي ، وترجع الباحثة هذا إلى أن البرنامج الثالث المقترح (دمج خرائط المفاهيم الاليكترونية والورقية) ساعد الطالبة علي استخدام البرنامج التعليمي الذي يجمع بين البرنامج الاليكتروني والورقي يحاول الجمع ما بين مميزات البرنامجين الأول والثاني وبالتالي فإن أي معلومات تقدم للطالبات سوف تزيد من حصيلتهن





المعرفية وتجعل هناك تقدم في مستوي التحصيل المعرفي بين القياس القبلي والبعدي لصالح القياس البعدي.

ومن هنا يتضح واستخلاصا من النتائج السابق توضيحها ترى الباحثة أن التساؤل الأول من تساؤلات البحث قد تحققا حيث نصا على " هل توجد فروق داله إحصائية بين القياسيين القبلي والبعدي لكل مجموعة من مجموعات البحث الثلاث في تعلم بعض المهارات الأساسية (قيد البحث) لصالح القياس البعدي.

ثانيا: التساؤل الثاني: -

يتضح من جدول (٨،٩،١٠) وجود فروق دالة إحصائية بين متوسطي القياسات القبلي ومتوسطي القياسات البعدي في الاختبار المعرفي للثلاث مجموعات ، حيث جاءت الفروق لصالح المجموعة التجريبية الأولى (خرائط المفاهيم الاليكترونية) وترجع الباحثة سبب تفوق المجموعة التجريبية الأولى علي المجموعة التجريبية الثانية في الأداء المهاري والتحصيل المعرفي إلي استخدام البرنامج التعليمي (خرائط المفاهيم الاليكترونية) والذي يتم عن طريقة عرض المهارات قبل أدائها وتعود الطالبة إلي البرنامج كلما احتاجت إلي ذلك وأنها ترى نموذج المهارة الحركية الذي يتمتع بثبات الأداء مهما تكرر عرض النموذج وبالتالي له دور ايجابي في تكوين التصور السليم للمهارة الحركية في ذهن الطالبة ويثبتها وكذلك حرية التجول داخل البرنامج والربط بين النواحي الفنية والتعليمية مما يزيل الارتباك الذي قد يحدث في أداء الطالبات ، في حين أن طريقة خرائط المفاهيم الغير اليكترونية تعتمد علي استخدام الشرح النظري والصور الثابتة مما قلل من دافعيتهم للتعلم ، ويؤكد ذلك طارق عبد الرؤوف (٢٠١٥م) (٤) كمال عبد الحميد (٢٠٠٢م) (٩) بأن النظرة الحديثة في التعلم تنظر للمتعلم علي انه كائن حي متفاعل وغايتها نموه ونضجه وليس الهدف حفظ المعلومات بل بناء المتعلم للمعرفة وفق نمط معالجته لها فهي تعتبره باني لمعرفته.

وهذه النتيجة تحقق صحة الفرض الثاني والذي ينص على أنه " هل توجد فروق داله إحصائية بين القياسيين القبلي والبعدي لكل مجموعة من مجموعات البحث الثلاث في مستوي التحصيل المعرفي لصالح القياس البعدي.

أولاً : الاستخلاصات:

في ضوء أهداف البحث والتساؤلات والمعالجات الإحصائية للبيانات والنتائج التي تم التوصل إليها ، وفي حدود عينة البحث تم التوصل إلى الاستخلاصات التالية:

- يؤثر البرنامج المقترح (دمج خرائط المفاهيم الاليكترونية والورقية) تأثير إيجابي على الأداء المهاري والتحصيل المعرفي لصالح المجموعة التجريبية الثالثة.





- يؤثر برنامج دمج خرائط المفاهيم الاليكتروني والغير اليكتروني تأثير إيجابي على الأداء المهاري والتحصيل المعرفي لصالح المجموعة التجريبية الثالثة مما يدل على فاعليته.

ثانياً - التوصيات :

في ضوء ما أسفرت عنه نتائج البحث توصى الباحثة بما يلي :

- استخدام البرامج التعليمية عن طريق (برنامج خرائط المفاهيم الاليكترونية) في تدريس مهارات كرة السلة بكليات التربية الرياضية.
- الاهتمام بإدخال بعض الوسائل التكنولوجية لتدريس منهاج التربية الرياضية بصفة عامة ومنهاج كرة السلة بصفة خاصة في عملية التعلم لتواكب التقنيات التعليمية المتطورة.
- العمل على إجراء دراسات مماثلة باستخدام أساليب جديدة ومبتكرة علي طالبات كلية التربية الرياضية.

أولاً: المراجع العربية:-

- ١- أحمد النجدي ، مني عبد الهادي
 - ٢- الشيماء عبد الفتاح الخفيف
 - ٣- إيمان ثروت راغب
 - ٤- طارق محمد عبد الرؤوف
 - ٥- عادل رمضان بخيت
- : طرق وأساليب واستراتيجيات تربوية حديثة ، طبعة أولى ، دار الفكر العربي ، القاهرة ، ٢٠٠٣م.
- : تأثير استخدام شبكة التواصل الاجتماعي علي مستوي الأداء التدريسي لبعض مهارات كرة السلة في التدريب الميداني، بحث منشور، المجلة العلمية المتخصصة للتربية الرياضية ، كلية التربية الرياضية للبنين - جامعة أسيوط ، ٢٠١٦م.
- : تأثير استخدام بعض أشكال خرائط المفاهيم علي المستوي المعرفي والمهاري في الكرة الطائرة لتلميذات الحلقة الثانية من التعليم الأساسي، رسالة ماجستير غير منشورة، كلية التربية الرياضية ، جامعة المنصورة ، ٢٠١٣م.
- : تأثير استخدام خرائط المفاهيم المبرمجة علي تعلم بعض المهارات الأساسية في كرة السلة ، بحث منشور، مجلة علوم التربية البدنية والرياضية ، العدد ٣٦ ، كلية التربية الرياضية للبنين - جامعة الإسكندرية ، ٢٠١٥م.
- : اثر استخدام خرائط المفاهيم علي تعلم بعض المهارات الهجومية في كرة السلة ، بحث منشور، المؤتمر الإقليمي الرابع الدولي للصحة والتربية البدنية والترويح والرياضة والتعبير الحركي لمنطقة الشرق الأوسط ، ٢٠٠٨م.





- ٦- عفت مصطفى الطناوي : أساليب التعليم والتعلم وتطبيقاتها في البحوث التربوية ، مكتبة الأنجلو المصرية ، القاهرة ، ٢٠٠٢م.
- ٧- علي محمد عبد المجيد : استراتيجيات تدريسية مقترحة اعتماداً علي نموذج التعليم البنائي وأثرها علي الابتكار الحركي لتلاميذ المرحلة الابتدائية ، بحث منشور، المجلة العلمية بكلية التربية الرياضية للبنين - جامعة حلوان ، ٢٠٠٠م.
- ٨- محمد رمضان مسلوب : تأثير استخدام خرائط المفاهيم علي المستوي المعرفي لأساليب التدريس لطلاب التدريب الميداني اختياري طرق تدريس ، بحث منشور، مجلة مركز الخدمات للاستشارات البحثية ، كلية الاداب - جامعة المنوفية ، ٢٠١١م.
- ٩- كمال عبد الحميد زيتون : تكنولوجيا التعليم في عصر المعلومات والاتصالات ، عالم الكتب ، القاهرة ٢٠٠٢م.

ثانياً : المراجع الأجنبية :

10- Hall wissel : basketball steps to success co , U.S.A, 1994.

