



التردد النفسي وعلاقته بمستوى أداء الطلاب في الاختبار العملي لمادتي التمرينات والجمباز

م. د. / إبراهيم محمد إبراهيم الباقر

مدرس بقسم نظريات وتطبيقات الجمباز والتمرينات والتعبير الحركي
كلية التربية الرياضية جامعة بنها

Doi :

ملخص البحث باللغة العربية

هدفت الدراسة إلي التعرف علي مستوى التردد النفسي لدى بعض طلاب كلية التربية الرياضية وعلاقته بمستوي الأداء العملي في مادة الجمباز ، من خلال عينة مكونة من (٣٥٠) طالب وطالبة منهم (١٠٠) طالب وطالبة لعينة التقنين من طلاب كلية التربية الرياضية بينها ، وبناء مقياس التردد النفسي لطلاب كلية التربية الرياضية للعام الجامعي ٢٠٢٢ / ٢٠٢٣ ، وقد أستنتج الباحث أن التردد النفسي وجد علاقة عكسية دالة إحصائية بين مستوى التردد النفسي ومستوي أداء الامتحان العملي في مادتي التمرينات والجمباز لدي طلاب كلية التربية الرياضية عينة البحث ، ووجد فروق دالة إحصائية بين متوسط درجات الطلبة ومتوسط درجات الطالبات في التردد النفسي ولصالح متوسط درجات الطلبة

كلمات الاستدلالية للبحث :

التردد النفسي ، مستوى الأداء ، الاختبارات العملية ، مادتي التمرينات و الجمباز.





مقدمة ومشكلة البحث

للتربية الرياضية والبدنية أهمية كبيرة في حياة الفرد والشعوب حيث اهتمت الكثير من دول العالم بها لأنها أساس بناء وتطوير النواحي التربوية والبدنية والنفسية، وكل دول العالم تسعى الى اللحاق بركب التقدم والتطور للوصول إلي متطلبات العصر الحالي من الجودة التعليمية في هذا المجال، ولكي يتحقق ذلك لابد من الاهتمام بالطلاب لكي نأخذ بأيديهم لكي يكونوا على مستوى من القدرة التي تدفعهم لتحمل مسؤولية التطور والازدهار المعرفي .

فالطالب لا يمكن ان يبلغ من النضج العلمي أو التقدم الاجتماعي من دون ان تتوفر له التربية الواعية الهادفة الى تكوين وتنمية وعيه وبناء شخصيته.

ان الدراسات النفسية الحديثة زادت من اهتمام المختصين بالتربية الرياضية بعلم النفس الرياضي بشكل خاص فقد اكدت البحوث والدراسات النفسية الحديثة على ان كثيرا من الامراض النفسية المعروفة وكذلك الاخفاقات الرياضية وعدم الحصول على نتائج رياضية جيدة ترجع الى عوامل وأسباب نفسية كثيرة. (١٩ : ٥)

لذلك فقد اهتمت الدول بالتربية الرياضية بصورة عامة وتقويم الشخصية بصورة خاصة اذ نجد انها تسعى دوما الى بناء قاعدة واسعة للرياضة والاهتمام اكثر بالتخصص بالرياضة وصولا للمستويات العليا. (: ١٠)

ويعد الجانب النفسي أحد الجوانب الأساسية بل أحد المتطلبات الرئيسية التي تؤهل الطالب لأداء الجوانب البدنية والحركية والمهارية وبمعدلات مناسبة في مادتي التمرينات والجمباز والتي تتميز عن باقي المواد باعتمادها علي القدرات العقلية والنفسية بقدر اعتمادها علي باقي متطلبات إنجاز الأداء وذلك نظرا لاعتمادها علي مهارات أساسية مترابطة ترابطا وثيقا فيما بينها، ويعد إتقان هذه المهارات من أهم العوامل التي تحقق التميز في الأداء والتفوق. (٦٥ : ٨٧)

ودراسة الجوانب النفسية وتقويم انعكاسها علي الطالب يعد مؤشرا لإظهار استعداداته وقدراته لمواجهة الضغوط النفسية والتي يمكن أن تؤثر سلبا علي سير العملية التعليمية سواء في المحاضرات أو الامتحانات. (٢٧ : ١٧)

و تسعى كليات التربية الرياضية إلي تحديث مناهجها ومفاهيمها وخطتها ومعارفها لجميع العلوم المرتبطة والتي تساهم في تنمية وإعداد الطلبة وتعمل علي تحقيق ميولهم واستعداداتهم لبناء شخصية الطالب الجامعي من جميع الجوانب (النفسية والبدنية والاجتماعية والمهارية والانفعالية)





والتي يمكن من خلالها الوصول للدور الفعال الذي يعمل إلى توجيه سلوك الطالب نحو الهدف المطلوب له وللكلية وهو الوصول إلى أعلى مستويات الجودة للمنتج أو الخريج. وكليات التربية الرياضية تهتم باستخدام المناهج التعليمية التي من خلالها يتعلم الطلاب المهارات أو الحركات بصورة سهلة ومبسطة سواء باستخدام الطرق الكلية أو الجزئية أو الدمج بينهما حتي نصل بالطالب إلى أعلى مستويات الأداء (الأداء الآلي) من خلال الارتقاء بالمستوي الحركي والعقلي والنفسي للطلاب المستفيدين.

وتعد كلا من مادتي التمرينات والجمباز من الرياضات الاساسية التي تحظى باهتمام كبير في جميع الكليات حيث أن مميزاتا تجعلها في مقدمة محتويات لوائح الكليات. ولما كانت تلك المواد تتميز بالكم الهائل من المهارات والتي تتطلب أن يتدرب عليها الطلاب لإتقانها وتركيب بعض الجمل الحركية، الامر الذي يتطلب أداء الكثير من التكرارات، والتوازن وتفهم العلاقة بين وظائف الجسم المختلفة .

ويشير كلا من **نزار الطالب وكمال طه لويس (٢٠٠٠م)** أن التردد النفسي من السمات أو الحالات النفسية المهمة والتي تلعب دورا أساسيا وفعالاً في التحكم بالإنجاز الرياضي العالي ومن العناصر الاساسية في تعلم المهارات الحركية، لأن الاستعداد النفسي الجيد يساهم في التغلب علي الكثير من الانفعالات والازمات والصراعات النفسية التي يمر بها الفرد في ظروف حياته اليومية (٦٠ : ٩٨) ويرى **عماد عبد الرحيم (٢٠٠٢ م)** أن التردد النفسي عبارة عن صفة نفسية تنتاب الفرد في أوقات معينة دون غيرها (٣٧ : ٧٨) .

ويشير **عبد المنعم الحفني (٢٠٠٣ م)** أن التردد النفسي صفة من الصفات النفسية المهمة والتي تلعب دورا اساسيا وفعالاً في التحكم والسيطرة علي أداء الرياضي والذي يؤثر بدوره علي الانجاز (٣٣ : ٧٦) .

ويرى **ريش مان وآخرون (٢٠٠٤) Rachman,s** أن التردد النفسي لا يصاحب الفرد الرياضي في جميع الاوقات ، وإنما يظهر مع المواقف المختلفة الصعوبة والتي تتطلب الحسم والجزم في تحديد القرار بالأداء المطلوب أو تركة (٧٥ : ١٦٤)

ويشير **محمد حسن علاوي (٢٠١٢)** إلى أن معظم الخبرات التي يعيشها أو يواجهها الفرد الرياضي أو الممارس للنشاط البدني في حياته ترتبط بالانفعالات ، حيث انها حالة عقلية أو جسمية أو سلوكية وترتبط دائما بتقييمنا لخبراتنا (٥١ : ١٥٥)





وتشير **صفاء عبد المنعم الدريد** (٢٠٠٤) إلي أن الحقائق تؤكد وجود علاقة ارتباطية شديدة بين التردد الذهني والعضلي، حيث أن كل انفعال أو توتر ذهني يؤثر علي العضلات والعكس صحيح أن كل شد أو توتر عضلي يؤثر علي حالة التركيز، زمن ثم فإنه لا يمكن التمتع بالصحة النفسية الكاملة إذا حدث توتر ذهني ولم يطلقها خلال نشاطه العضلي . (٢٣ : ٣٨) .

ويؤكد **ريتشارد وكوكس** Richard h Cox, Jean- Cyrille Loq (2005) أن التردد النفسي نتيجة للاضطرابات النفسية يكون نتيجة زيادة ردود الافعال العصبية علي العقل والجسم المصاحب لاشتراكهم في الاداء وأيضا في الظروف المحيطة بالأداء باعتبار أن القلق هو أحد المشاعر التي قد تحدث نتيجة رد الفعل علي الموقف الاختباري (٧٦ : ٣) .

ويشير **أسامة راتب** (٢٠٠٧) أن التردد النفسي هو حالة نفسية ذات تأثير مباشر علي الاداء المهارى في أوقات معينة دون غيرها، ويؤدي إلي الفشل في تحقيق المستوي المطلوب خلال المحاضرات أو الامتحانات العملية، مما يؤكد علي أهمية معرفة مستوي التردد النفسي الذي يساعد المعلم في توجيه الاعداد النفسي بشكل يجعل مستوي التردد النفسي اقل حدة وتأثير علي الطلاب في المحاضرات أو الامتحانات العملية (٣ : ٨٠) .

وتذكر **إليس Ellis** (٢٠٠٣) أن التردد النفسي هو سبب الكثير من حالات الفشل في المجال الرياضي ويمكن أن تكون أسباب حدوث هذا التردد في الطالب نفسة أو أن يأتي من مصادر خارجية والتي يمكن أن تكون سببا في تأكيد الثقة أو افتقادها (٧١ : ٢٢٥) .

لذا فإن الاهتمام بالناحية النفسية ومعرفة واقع التردد النفسي لدى طلاب كلية التربية الرياضية عند اداء مهارات تعد صعبة الاداء من الناحية النفسية، وبذلك فان هذا البحث هو محاولة للحفاظ على مستوى الاداء العالي وتطويره وزيادة الاقبال على ممارسة هذه المواد.

و من خلال خبرة الباحث بالعملية التعليمية الأكاديمية و قراءاته النظرية في مجال التعليم فإنه يرى أن العملية التعليمية هي " ذلك النظام المخطط له بقصد اكتساب وتعليم وإتقان الطلاب لمجموعة من المهارات في أنواع النشاط التخصصي و نموهم في الجوانب المختلفة لتلك العملية من خلال العناصر الأساسية للنظام بقصد توظيف تلك المهارات الحركية للمستوى الأمثل في الأداء والاختبارات العملية.

فقد لاحظ الباحث وجود قصور لدى طلاب الفرقة الاولى والثانية بالشكل الذى يعيق أدائهم في بعض المقررات والمهارات، الأمر الذى دعي الباحث في أن يخوضا غمار المشكلة للوقوف علي العلاقة بين مستوى التردد النفسي ومستوى إدائهم في الاختبارات العملية لمادتي التمرينات والجمباز .





أهداف البحث :-

يهدف البحث إلى:-

١. التعرف علي مستوى التردد النفسي لدى بعض طلاب كلية التربية الرياضية .
٢. التعرف علي مستوي الاداء العملي في مادة التمرينات لدي بعض طلاب كليات التربية الرياضية.
٣. التعرف على العلاقة بين مستوى التردد النفسي ومستوي الأداء العملي في مادة الجمباز لدي بعض طلاب كليات التربية الرياضية.
٤. التعرف على الفروق في مستويات التردد النفسي لدي بعض الطلبة والطالبات بكليات التربية الرياضية.

تساؤلات البحث:

في ضوء مشكلة البحث و استناداً على أهدافه صاغ الباحث تساؤلاته الآتية:-

١. ما هي مستويات التردد النفسي لدى بعض طلاب كلية التربية الرياضية أفراد عينة البحث ؟
٢. ما هي العلاقة بين مستويات التردد النفسي ومستوي الاداء العملي في مادة التمرينات لدي طلاب كلية التربية الرياضية أفراد عينة البحث ؟
٣. ما هي العلاقة بين مستويات التردد النفسي ومستوي الاداء العملي في مادة الجمباز لدي طلاب كلية التربية الرياضية أفراد عينة البحث ؟
٤. هل توجد فروق في مستويات التردد النفسي بين الطلبة والطالبات بكلية التربية الرياضية أفراد عينة البحث ؟

إجراءات البحث :

منهج البحث

استخدم الباحث المنهج الوصفي، وبأسلوب المسح حيث أنه المنهج المناسب لطبيعة الدراسة

مجتمع وعينة البحث:-

يشتمل مجتمع البحث على طلاب (طلبة و طالبات) من طلاب الفرقة الأولى والثانية بكلية التربية الرياضية جامعة بنها وقد قام الباحث باختيار عينة عشوائية قوامها ٣٥٠ طالب وطالبة منهم (١٠٠) طالب وطالبة للدراسة الاستطلاعية و (٢٥٠) متتان وخمسون طالب وطالبة للدراسة الأساسية وبحيث لا تشتمل عينة البحث علي الطلاب الباقين للإعادة أو الممارسين لرياضة الجمباز



والجدول التالي يوضح التوصيف الإحصائي لعينة البحث من حيث العمر الزمني وعدد سنوات ممارسة التدريب

جدول (١)

التوصيف الاحصائي لعينة البحث في العمر الزمني والطول

| عينة البحث | العدد | العمر الزمني | | الطول | |
|-----------------|-------|--------------|----------|---------|----------|
| | | المتوسط | الانحراف | المتوسط | الانحراف |
| العينة الكلية | ٣٥٠ | ١٩.٥ | ٠.٦ | ١٧٢.٤ | ٨.٤ |
| الاستطلاعية | ١٠٠ | ١٩.٧ | ٠.٣ | ١٧١.٤ | ٧.٦ |
| العينة الأساسية | ٢٥٠ | ١٩.٨ | ٠.٣١ | ١٧٠.٥ | ٨.٤ |
| الطلبة | ١٢٥ | ١٩.٦ | ٠.٣ | ١٧٣.٢ | ٨.٦ |
| الطالبات | ١٢٥ | ١٩.٢ | ٠.٤ | ١٦٨.٤ | ٨.٢ |

يتضح من الجدول (١) أن متوسط العمر الزمني لأفراد عينة البحث قد تراوح ما بين (١٩.٢) (١٩.٨) سنة وانحراف معياري ما بين (٠.٣ ، ٠.٦) سنة وأن متوسط الطول قد تراوح ما بين (١٦٨.٤) ، (١٧٣.٢) سم وانحراف معياري ما بين (٧.٦) ، (٨.٦) سم .

أدوات البحث :-

١. مقياس التردد النفسي لطلاب كلية التربية الرياضية. من إعداد الباحث.

٢. استمارة تسجيل البيانات من إعداد الباحث

خطوات بناء المقياس

قام الباحث فيما يتصل بمفهوم التردد النفسي بدراسة التعريفات التي وردت في المراجع العربية والأجنبية وكذلك الاطلاع على الدراسات والبحوث التي تعرضت للتردد النفسي في المجال النفسي والاجتماعي بصفة عامة وفي المجال الرياضي بصفة خاصة .

وقد ألتزم الباحث بعدة خطوات لتصميم مقياس التردد النفسي لطلاب كلية التربية الرياضية وهي :-

١. تحديد تعريف التردد النفسي لطلاب كلية التربية الرياضية.

٢. تحديد أهداف المقياس.

٣. صياغة العبارات مع عدم استخدام أسلوب العطف.

٤. عرض تعريف التردد النفسي لمجموعة من طلاب كلية التربية الرياضية جامعة بنها من خلال

استبيان مفتوح كدراسة استطلاعية أولى لمحاولة تحويل التعريف إلى عبارات .





٥. إعادة عرض العبارات بعد صياغتها لغويا حسب تكرارها على الطلاب، في محاولة منهم لتأكيد قبولهم للعبارات وكما يتفق مع تعريف التردد النفسي لدي طلاب كلية التربية الرياضية المرفق مع استمارة العبارات.

٦. استبعاد العبارات ذات الصعوبات العالية، والتي لم تلاقي قبولا لمعظم الطلاب .

٧. عرض المقياس على مجموعة من المحكمين من أساتذة علم النفس وعلم النفس الرياضي وعلم الاجتماع الرياضي .

٨. حساب المعاملات العلمية للمقياس .

أولا : . تحديد تعريف التردد النفسي لدي طلاب كلية التربية الرياضية .

وقد قام الباحث بتعريف التردد النفسي لطلاب كلية التربية الرياضية تعريفا إجرائيا اعتمادا على ما أورده كلا من ثامر محمود ذنون (٢٠١٢) ، نغم صباح حاتم (2014) (64) ، فراس حسن عبد الحسين (١٩٩٩) (٣٨) " حيث يمكن تعريف التردد بأنه " أي تأخير في الأداء ناجم عن شك في العقل أو شعور بالخوف والتساؤل دوماً عن الأفعال والتصرفات سواء كانت ايجابية أو سلبية حيث أن التردد النفسي حاله نفسية يوصف بها الفرد عندما يحاول اتخاذ قرار وخاصة اذا كان هذا القرار مصيري فيتردد في اتخاذ القرار لأسباب مختلفة كالخوف أو عدم الثقة بالنفس .

ثانيا : . تحديد أهداف مقياس التردد النفسي لدي طلاب كلية التربية الرياضية .

يحاول الباحث في الدراسة الحالية الوصول إلى أداة يمكن من خلالها التعرف على مستوى التردد النفسي لدي طلاب كلية التربية الرياضية خلال الامتحانات العملية، ويتوافر فيها الاشتراطات الآتية :

- يجب أن يعبر المقياس عن التردد النفسي باعتباره حالة سلبية ومعثرة للأداء أثناء الاختبارات العملية .
- يجب أن تعبر عبارات المقياس عن تعريف التردد النفسي.
- يجب أن يتناول المقياس خصائص الأداء لطلاب كليات التربية الرياضية مع مراعاة المواقف والتحركات والمهارات والجمل المتغيرة والمتلاحقة خلال الاختبار العملي .
- يجب أن يتصف المقياس بالشمولية .

ثالثا : . تحديد مكونات المقياس :

وفى هذا الصدد قام الباحث بما يلي :





١ - الإطلاع على الأطر النظرية و المرجعية والتي تناولت التردد النفسي سواء في علم النفس أو علم الاجتماع أو علم النفس الرياضي والتي أسامة كامل راتب (٢٠٠٧) (٣) ، عماد عبدالرحيم (٢٠٠٢) (٣٧) ، عبد المنعم الحفني (٢٠٠٣) (٣٣) ، وريش مان (٢٠٠٤) (٧٥) ، محمد حسن علاوي (٢٠١٢) (٥١) ، رتشارد وكوكس (٢٠٠٥) (٧٦) ، إليس (٢٠٠٣) (٧١) .

٢ . الإطلاع على ومراجعة الدراسات والتي اشتملت على التردد النفسي كأحد محددات الدراسة والتي منها دراسة احمد دعيم (٢٠١٧) (١) ، دراسة أحمد عبد الزهرة (٢٠٠٥) (٢) ، دراسة إسلام شرف (٢٠٢٠) (٤) ، دراسة أسامة الكيلاني (٢٠١٧) (٥) دراسة أسماء عزت (٢٠٠٥) (٦) ، دراسة إشراق عودة (٢٠١٥) (٧) ، دراسة أفراح كاظم (٢٠٢٢) (٨) ، دراسة إكرام السيد (٢٠١٨) (١٠) ، دراسة جماعي مصطفى (٢٠١٤) (١٢) ، ودراسة جميل كاظم (١٣) (٣٤) ، دراسة حنان درع (٢٠١٧) (١٦) ، دراسة صالح شاتي (٢٠٠٢) (٢١) ، دراسة عامر شيال (2014) (29) ، دراسة عطوة المتولي (٢٠٢٢) (٣٤) ، دراسة نانسي نضال (٢٠٢١) (٦١) ، دراسة نجم ربح (٢٠٢٢) (٥٩) ، دراسة ياسر الكريمي (٢٠١٣) (٦٦) .

٣ . الإطلاع على بعض مقاييس التردد النفسي ومنها مقياس التردد النفسي لفراس عبد الحسين (١٩٩٩) (٣٨) ، مقياس التردد النفسي لإكرام السيد (٢٠١٨) (١٠) ، مقياس التردد النفسي لنجم ربح (٢٠٢٢) (٥٩) ، مقياس التردد النفسي لرعد رمضان (٢٠١٥) (١٨) ، مقياس التردد النفسي لنغم صباح (٢٠١٤) (٦٤) ، مقياس التردد النفسي لأسامة الكيلاني (٢٠١٧) (٤) ، مقياس التردد النفسي مروة مدحت (٢٠٢٢) (٥٦) ، مقياس التردد النفسي لضرام موسي (٢٠٠٩) (٢٦) ، مقياس التردد النفسي لنسمة محمود (٢٠٢١) (٦٣) مقياس التردد النفسي لنانسي نضال (٢٠٢١) (٦١) .

٤ - قام الباحث من خلال نتائج التحليل والاطلاع بتحديد اتجاه المقياس علي أن يكون ذا درجة كلية مشتملا علي كافة المواقف التي يمكن أن يمر بها الطلاب أثناء الاختبار العملي في مادتي التمرينات والجمباز

٥ - قام الباحث بعرض تعريف التردد النفسي لطلاب كلية التربية الرياضية على مجموعة مكونة من (٥٠) طالب وطالبة من طلاب الفرقة الأولى والثانية منهم (٢٥) طالب، (٢٥) طالبة، وذلك خلال الفترة من يوم السبت الموافق ٥ / ١١ / ٢٠٢٢ حتى يوم الأحد الموافق ١٣ / ١١ /





٢٠٢٢ وطلب من الطلاب تحويل تعريف التردد النفسي لدى طلاب كلية التربية الرياضية إلى عبارات تبعا لما يستشعره أثناء الاختبارات العملية أو يحدث لأحد من زملائه إلية وذلك تحقيقا للهدف العام للمقياس.

٦ - قام الباحث بتفريغ العبارات المستقاة من عملية العرض على الطلاب ووضع أرقام ترتيب للعبارات المتشابهة والتي أتفق عليها معظم الطلاب، وقد بلغت جملة العبارات (٤٠) عبارته، ثم قام الباحث بإعادة صياغة العبارات لغويا وتجميعها في قائمة واحدة وحسب ترتيب معين، ثم قام بعرض القائمة على نفس الطلاب، وطلب من كل طالب إبداء الموافقة أو الرفض للعبارات والتي فيما يتفق مع تعريف التردد النفسي المعروض عليهم وذلك في الفترة من يوم السبت الموافق ٢٠٢٢ / ١١ / ٢٧ حتى يوم الأحد الموافق ٢٠٢٢ / ١١ / ٢٧. مرفق رقم (٢)

٧ - قام الباحث بعد ذلك بتفريغ استجابات الطلاب وذلك للتعرف على مدى فهم الطلاب لعبارات المقياس وذلك من خلال التعرف على معاملات صعوبة وسهولة المفردات، وكذلك الوصول إلى معاملات التمييز الخاصة بكل مفردة والجدول (١) يوضح ذلك .

جدول (١)

معاملات الصعوبة والسهولة ومعاملات التمييز

عبارات مقياس التردد النفسي لطلاب كلية التربية الرياضية

| م | معامل الصعوبة | معامل السهولة | معامل التمييز | م | معامل الصعوبة | معامل السهولة | معامل التمييز |
|----|---------------|---------------|---------------|----|---------------|---------------|---------------|
| ١ | ٠,٠٩ | ٠,٩١ | ٠,٠٨ | ٢١ | ٠,١٨ | ٠,٨٢ | ٠,١٥ |
| ٢ | ٠,١٦ | ٠,٨٤ | ٠,١٣ | ٢٢ | ٠,٢٤ | ٠,٧٦ | ٠,١٨ |
| ٣ | ٠,١٥ | ٠,٨٥ | ٠,١٢ | ٢٣ | ٠,١٤ | ٠,٨٦ | ٠,١٢ |
| ٤ | ٠,١٣ | ٠,٨٧ | ٠,١١ | ٢٤ | ٠,١٩ | ٠,٨١ | ٠,١٥ |
| ٥ | ٠,١٩ | ٠,٨١ | ٠,١٥ | ٢٥ | ٠,١٥ | ٠,٨٥ | ٠,١٣ |
| ٦ | ٠,٠٧ | ٠,٩٣ | ٠,٠٦ | ٢٦ | ٠,١٣ | ٠,٨٧ | ٠,١١ |
| ٧ | ٠,٠٦ | ٠,٩٤ | ٠,٠٥ | ٢٧ | ٠,١٤ | ٠,٨٦ | ٠,١٢ |
| ٨ | ٠,٢١ | ٠,٧٩ | ٠,١٧ | ٢٨ | ٠,٢١ | ٠,٧٩ | ٠,١٧ |
| ٩ | ٠,١٧ | ٠,٨٣ | ٠,١٤ | ٢٩ | ٠,٠٧ | ٠,٩٣ | ٠,٠٧ |
| ١٠ | ٠,٠٨ | ٠,٩٢ | ٠,٠٧ | ٣٠ | ٠,٠٤ | ٠,٩٦ | ٠,٠٤ |
| ١١ | ٠,١٤ | ٠,٨٦ | ٠,١٢ | ٣١ | ٠,١٣ | ٠,٨٧ | ٠,١١ |
| ١٢ | ٠,١٣ | ٠,٨٧ | ٠,١١ | ٣٢ | ٠,٠٦ | ٠,٩٤ | ٠,٠٦ |
| ١٣ | ٠,١٩ | ٠,٨١ | ٠,١٥ | ٣٣ | ٠,١٩ | ٠,٨١ | ٠,١٥ |
| ١٤ | ٠,١٧ | ٠,٨٣ | ٠,١٤ | ٣٤ | ٠,٢٣ | ٠,٧٧ | ٠,١٨ |
| ١٥ | ٠,١٠ | ٠,٩٠ | ٠,٠٩ | ٣٥ | ٠,١٥ | ٠,٨٥ | ٠,١٣ |
| ١٦ | ٠,٠٨ | ٠,٩٢ | ٠,٠٧ | ٣٦ | ٠,١٧ | ٠,٨٣ | ٠,١٤ |
| ١٧ | ٠,١٦ | ٠,٨٤ | ٠,١٣ | ٣٧ | ٠,١٤ | ٠,٨٦ | ٠,١٢ |
| ١٨ | ٠,١٩ | ٠,٨١ | ٠,١٥ | ٣٨ | ٠,٢٣ | ٠,٧٧ | ٠,١٨ |
| ١٩ | ٠,١٣ | ٠,٨٧ | ٠,١١ | ٣٩ | ٠,١٩ | ٠,٨١ | ٠,١٥ |





| | | | | | | | |
|------|------|------|----|------|------|------|----|
| ٠,١٦ | ٠,٨٠ | ٠,٢٠ | ٤٠ | ٠,١٣ | ٠,٨٥ | ٠,١٥ | ٢٠ |
|------|------|------|----|------|------|------|----|

يتضح من الجدول (١) أن معامل الصعوبة لعبارات المقياس قد تراوحت ما بين (٠.٠٠٤ . ٠.٢٣) بينما تراوحت قيم معاملات السهولة لعبارات المقياس قد تراوحت ما بين (٠.٧٧ . ٠.٩٦) كما تراوحت قيم معاملات التمييز (التباين) ما بين (٠.٠٠٤ . ٠.١٨) مما يشير إلى قدرة أفراد العينة الاستطلاعية على فهم العبارات.

رابعاً :- عرض المقياس على مجموعة من المحكمين .

١. قام الباحث بعرض المقياس في صورته الثانية والنتيجة من حساب معاملات الصعوبة والسهولة ومعاملات التمييز على مجموعة من سبعة محكمين من أساتذة علم النفس وعلم النفس الرياضي ، وجميعهم من الحاصلين على درجة أستاذ أو أستاذ مساعد على الأقل، وقد طلب الباحث من السادة المحكمين ما يلي :

- الحكم على صلاحية أو مناسبة لتحقيق هدف المقياس وذلك استناداً إلى التعريف الإجرائي للتردد النفسي لدي طلاب كلية التربية الرياضية.
- الحكم على مناسبة العبارة من خلال ميزان ثلاثي (مناسبة . يمكن تعديلها . غير مناسبة) ، وإذا كانت العبارة مناسبة يتم وضع درجة لمدى مناسبتها تتراوح ما بين (٥ ، ١٠)
- قام الباحث بحصر العبارات التي وافق عليها المحكمين وبنسبة ١٠٠ % ، والتي حصلت على ثمان درجات من عشرة وذلك خلال الفترة من يوم السبت الموافق ٣ / ١٢ / ٢٠٢٢ حتى يوم الأحد الموافق ١١ / ١٢ / ٢٠٢٢ . مرفق (٢) ، مرفق (٣)
- قام الباحث بوضع العبارات في الاستمارة الثالثة وذلك تمهيداً لعرض المقياس على عينة التقنين حتى يتثنى للباحث إيجاد المعاملات العلمية . مرفق (٤)

خامساً :- المعاملات العلمية للمقياس

قام الباحث بإيجاد المعاملات العلمية لمقياس التردد النفسي لطلاب كلية التربية الرياضية على عينة مكونة من (١٠٠) طالب وطالبة منهم (٥٠) طالب و (٥٠) طالبة وذلك خلال الفترة من يوم الأربعاء الموافق ١٤/١٢/٢٠٢٢ و حتى يوم الثلاثاء الموافق ٣١/١/٢٠٢٣ .

أولاً :- حساب الصدق

قام الباحث بالتحقق من صدق المقياس عن طريق الظاهري و الصدق الإحصائي ، و قد

قام الباحث بإيجاد الصدق الظاهري عن طريق :-





١. **الصدق الظاهري** : حيث يشير محمود السيد أبو النيل (١٩٨٤) إلى أن الصدق الظاهري يعبر عن مدى ملائمة المقياس وعباراته للمفحوصين ومدى قدرتهم على التمييز بين مفرداته وفهمهم لعباراته . (٥٥ : ٢٢٤) .

وقد وضع ذلك للباحث من خلال نتائج الاستبيان المفتوح والدراسة الاستطلاعية الأولى والتي يعبر عنها قيم معامل الصعوبة والتي تراوحت بين (٠.٠٦ ، ٠.٢٣) ومعامل السهولة والتي تراوحت ما بين (٠.٩٤ ، ٠.٧٧) وكذلك معامل التمييز حيث وضع من نتائج جدول (١) أن عينة التقنيين قد استطاعت التمييز بين العبارات وبنسب تراوحت بين (٠.٠٤ ، ٠.١٨) .

٢ - **صدق المحكمين** : وقد قام الباحث بعرض المقياس وعباراته والتي بلغت (٤٠) عبارة على مجموعة مكونة من (٥) محكمين من أساتذة علم النفس الرياضي ومن خلال شروط التحكيم والمتمثلة في اتفاق جميع المحكمين على مناسبة العبارات للمقياس ، وكذلك حصول العبارة على درجة مناسبة لا تقل عن (٨) ثمان درجات من (١٠) وعلى ضوء نتائج المحكمين السابقين وضع صدق العبارات المكونة للمقياس

ثانيا الصدق الاحصائي :-

قام الباحث فيما يخص الصدق الاحصائي بإيجاده عن طريق :-

١ - **الاتساق الداخلي** : حيث قام الباحث بحساب صدق المحتوى أو الاتساق الداخلي وذلك عن طريق حساب معاملات الارتباط بين درجة كل مفردة أو عبارة والدرجة الكلية للمقياس و الجدول التالي جدول رقم (٢)

جدول (٢)

الاتساق الداخلي بين درجة العبارة الدرجة الكلية

لمقياس التردد النفسي لطلاب كلية التربية الرياضية

| م | الارتباط بالمقياس | م | الارتباط بالمقياس | م | الارتباط بالمقياس |
|---|-------------------|----|-------------------|----|-------------------|
| ١ | ٠,٦٨٢ | ١٤ | ٠,٧٥١ | ٢٧ | ٠,٦٨٢ |
| ٢ | ٠,٧٤١ | ١٥ | ٠,٧٣٦ | ٢٨ | ٠,٧١١ |
| ٣ | ٠,٧٨٢ | ١٦ | ٠,٧٢١ | ٢٩ | ٠,٦٥٦ |
| ٤ | ٠,٨٠٨ | ١٧ | ٠,٨٦١ | ٣٠ | ٠,٦٥٨ |
| ٥ | ٠,٧٦٣ | ١٨ | ٠,٧٩٣ | ٣١ | ٠,٨٤٢ |
| ٦ | ٠,٧٨٥ | ١٩ | ٠,٧٥٣ | ٣٢ | ٠,٧٥٨ |
| ٧ | ٠,٧٧١ | ٢٠ | ٠,٧٣٣ | ٣٣ | ٠,٧٩٧ |
| ٨ | ٠,٧٣٦ | ٢١ | ٠,٦٧٥ | ٣٤ | ٠,٨٧١ |
| ٩ | ٠,٨٨٤ | ٢٢ | ٠,٦٧٦ | ٣٥ | ٠,٨٧٦ |



| | | | | | |
|-------|----|-------|----|-------|----|
| ٠,٦٧٥ | ٣٦ | ٠,٧٧٩ | ٢٣ | ٠,٦٨١ | ١٠ |
| ٠,٨٧٤ | ٣٧ | ٠,٦٨٣ | ٢٤ | ٠,٨٨٤ | ١١ |
| ٠,٧٨١ | ٣٨ | ٠,٧٧٩ | ٢٥ | ٠,٨٧٩ | ١٢ |
| ٠,٧٧٣ | ٣٩ | ٠,٨٧٥ | ٢٦ | ٠,٨٨٠ | ١٣ |
| | | | | ٠,٧٨١ | ٤٠ |

عندما $n = 250$ قيمة r الجدولية عند $0.05 = 0.138$ ، عند $0.01 = 0.181$.

يتضح من الجدول (٢) أن قيم معاملات الارتباط بين العبارات والدرجة الكلية للمقياس جميعها ذات دلالة إحصائية عند مستوى معنوية 0.01 وقد تراوحت قيم الارتباط ما بين ($0.656, 0.879$) مما يشير إلى تمتع عبارات المقياس بدرجة عالية من الاتساق وكذلك الصدق. **٢. صدق التمايز (المقارنة الطرفية)**

وقد قام الباحث بإيجاد صدق التمايز (الفرق بين الربيعين) اتفاقاً مع ما أشار إليه محمد حسن علاوى ومحمد نصر الدين رضوان في أن قدرة المقياس على التمييز بين أصحاب القدرة العالية ، وأصحاب القدرة المنخفضة في سمة أو صفة ما من الدلائل الهامة التي يمكن أن تشير إلى صدق المقياس وكلما زادت هذه القدرة كلما زادت درجة صدق المقياس . ($48 : 303$)

حيث قام الباحث بترتيب أفراد عينة البحث ترتيباً تنازلياً من حيث الدرجة الكلية للمقياس ثم قام بإيجاد المتوسط الحسابي والانحراف المعياري للربيع الأعلى والربيع الأدنى للعينة الكلية وعددها (100) طالب وطالبة ، ثم لكل من الطلبة والطالبات كلا على حدة ثم قام بإيجاد الفرق بين متوسطي الربيعين والجدول (3) ، (4) ، (5) يوضح ذلك

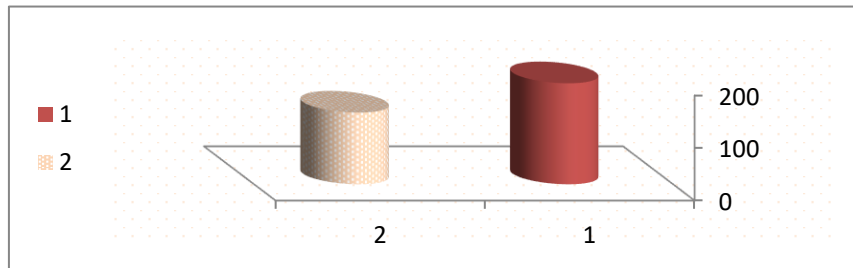
جدول (٣)

صدق التمايز لمقياس التردد النفسي لطلاب كلية التربية الرياضية للعينة الكلية

$n = 100$

| قيمة ت | الربيع الأدنى | | الربيع الأعلى | | مقياس التردد النفسي للطلاب |
|--------|---------------|---------|---------------|---------|------------------------------------|
| | الانحراف | المتوسط | الانحراف | المتوسط | |
| ١٩,٩٣ | ٤,٠٨ | ١٩٢,٤٠ | ١٣,٤٠ | ١٣٦,٥٦ | الدرجة الكلية لمقياس التردد النفسي |

عندما $n = (100)$ قيمة t الجدولية عند مستوى معنوية $0.01 = 2.66$



شكل رقم (١)

صدق التمايز لمقياس التردد النفسي لطلاب كلية التربية الرياضية لعينة الكلية يتضح من الجدول (٣) و الشكل (١) وجود فرق دال إحصائياً وبيانياً بين متوسطي الربيعين الأعلى والأدنى في الدرجة الكلية لمقياس التردد النفسي لدي طلاب كلية التربية الرياضية .

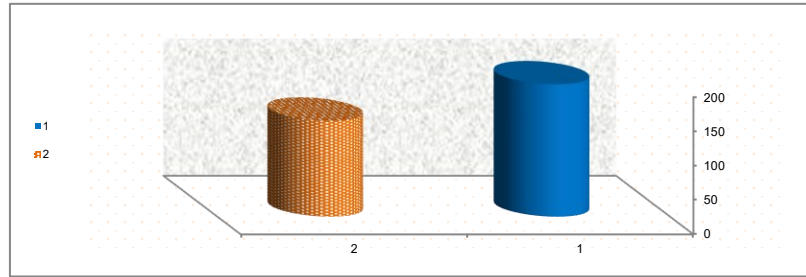
جدول (٤)

صدق التمايز لمقياس التردد النفسي لطلاب كلية التربية الرياضية لعينة الطلبة

ن = ٥٠

| قيمة ت | الربيع الأدنى | | الربيع الأعلى | | مقياس التردد النفسي للطلاب الدرجة الكلية للمقياس |
|--------|---------------|---------|---------------|---------|---|
| | الانحراف | المتوسط | الانحراف | المتوسط | |
| ١٣,١٦ | ٤,٠٦ | ١٩٣,٢٧ | ١٥,١ | ١٤٠,٢ | |

عندما ن = (٥٠) قيمة ت الجدولية عند مستوى معنوية ٠.٠٠١ = ٢.٧٠



شكل رقم (٢)

صدق التمايز لمقياس التردد النفسي لطلاب كلية التربية الرياضية لعينة الطلبة يتضح من الجدول (٤) و الشكل (٢) وجود فرق دال إحصائياً وبيانياً بين متوسطي الربيعين الأعلى والأدنى في الدرجة الكلية لمقياس التردد النفسي لعينة الطلبة .

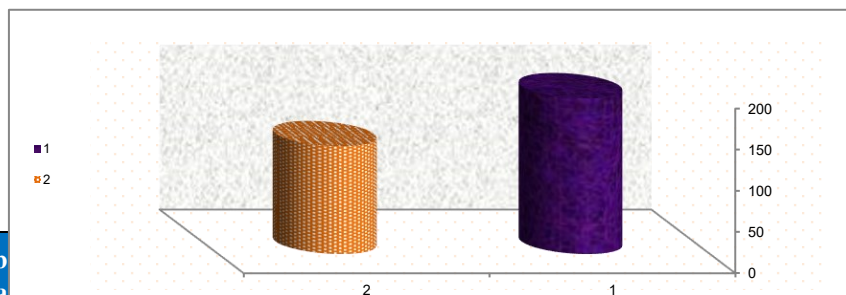
جدول (٥)

صدق التمايز لمقياس التردد النفسي لطلاب كلية التربية الرياضية لعينة الطالبات

ن = ٥٠

| قيمة ت | الربيع الأدنى | | الربيع الأعلى | | مقياس التردد النفسي للطلاب الدرجة الكلية للمقياس |
|--------|---------------|---------|---------------|---------|---|
| | الانحراف | المتوسط | الانحراف | المتوسط | |
| ٢٩,٣٠ | ٤,٩٤ | ١٨٩,٢٠ | ٥,٩٢ | ١٣١,٠٠ | |

عندما ن = (٥٠) قيمة ت الجدولية عند مستوى معنوية ٠.٠٠١ = ٢.٧٠



شكل رقم (٣)

صدق التمايز لمقياس التردد النفسي لطلاب كلية التربية الرياضية لعينة الطالبات

يتضح من الجدول (٥) و الشكل (٣) وجود فرق دال إحصائياً وبيانياً بين متوسطي الربيعين الأعلى والأدنى في الدرجة الكلية لمقياس التردد النفسي لطلاب كلية التربية الرياضية لعينة الطالبات .

ثانياً :- حساب ثبات المقياس :-

قام الباحث بحساب ثبات المقياس عن طريق :

١- طريق إعادة الاختيار :-

فقد قام الباحث بتطبيق المقياس على عينة التقنين ثم أعاد تطبيقه عليهم بفواصل زمني قدرة (٢٧) يوماً و ذلك في الفترة من يوم الاربعاء الموافق ٢٠٢٢/١٢/١٤ و حتى يوم الأحد الموافق ٢٠٢٣/٢/٥ ثم قام بإيجاد معاملات الارتباط بين درجات التطبيقين ، وقد قام الباحث باستخدام هذه الطريقة اتفاقاً مع ما أشار إليه صفوت فرج بأن طريقة إعادة الاختبار من أهم أساليب حساب الثبات ، والتي تتم باختبار مجموعة من الأفراد على مقياس ما ، ثم إعادة تطبيقه عليهم مرة أخرى وفي ظروف مشابهة للمرة الأولى وذلك بعد مرور فترة زمنية معينة ثم حساب معاملات الارتباط بين نتائج الأفراد في التطبيقين على المقياس ويشير معامل الارتباط الذي يتم الحصول عليه إلى درجة ثبات المقياس . (٢٤ : ٣٤٩)

جدول (٦)

معاملات الارتباط بين درجات التطبيق و إعادة التطبيق

لمقياس التردد النفسي لطلاب كلية التربية الرياضية

| القيمة ت | القيمة ر | إعادة التطبيق | | التطبيق | | العينة |
|-------------|-------------|---------------|--------|---------|--------|-----------------------|
| | | ع | م | ع | م | |
| ٠,٤٠ | ٠,٩٥ | ٢٤,٣٩ | ١٦٠,٧٠ | ٢٤,٣٨ | ١٦٠,٦٣ | العينة الكلية ن = ١٠٠ |
| ٠,٠٨ | ٠,٩٧ | ٢٥,٣ | ١٦٤,١ | ٢٥,٥ | ١٦٣,٧ | عينة الطلبة ن = ٥٠ |
| ٠,٠٣ | ٠,٩٦ | ٢١,٩ | ١٥٧,٣ | ٢١,٨ | ١٥٧,٤ | عينة الطالبات ن = ٥٠ |

عندما ن = ١٠٠ قيمة (ر) الجدولية عند مستوى معنوية (٠.٠١) = ٠.٢٥٤ .

عندما ن = ٥٠ قيمة (ر) الجدولية عند مستوى معنوية (٠.٠١) = ٠.٣٧٢ .

يتضح من الجدول (٦) وجود ارتباط دال إحصائياً بين درجات طلاب العينة الاستطلاعية في التطبيق الأول ودرجاتهم في إعادة التطبيق عند مستوى معنوية ٠.٠١ كما يتضح أن معاملات



الارتباط قد تراوحت ما بين (٠.٩٥ ، ٠.٩٧) وهى قيم معاملات ارتباط مرتفعة مما يشير إلى تمتع المقياس بدرجة مرتفعة من الثبات .

ثم قام الباحث بحساب معامل الاغتراب حيث يهدف الاغتراب إلى قياس عكس ما يقيسه الارتباط وحيث معامل الاغتراب $\sqrt{1 - r^2}$ والجدول (٧) يوضح ذلك .

جدول (٧)

معامل الاغتراب لمقياس التردد النفسي لطلاب كلية التربية الرياضية

| قيمة الاغتراب | قيمة ر | إعادة التطبيق | | التطبيق | | العينة |
|---------------|--------|---------------|--------|---------|--------|-----------------------|
| | | ع | م | ع | م | |
| ٠,١٠ | ٠,٩٥ | ٢٤,٣٩ | ١٦٠,٧٠ | ٢٤,٣٨ | ١٦٠,٦٣ | العينة الكلية ن = ١٠٠ |
| ٠,٠٦ | ٠,٩٧ | ٢٥,٣ | ١٦٤,١ | ٢٥,٥ | ١٦٣,٧ | عينة الطلبة ن = ٥٠ |
| ٠,٠٨ | ٠,٩٦ | ٢١,٩ | ١٥٧,٣ | ٢١,٨ | ١٥٧,٤ | عينة الطالبات ن = ٥٠ |

يتضح من الجدول (٧) أن قيم معاملات الاغتراب قد تراوحت ما بين (٠.٠٦) ، (٠.١٠) وهى قيم اغتراب منخفضة مما يشير إلى ثبات مقياس التردد النفسي لطلاب كلية التربية الرياضية

٢ : التجزئة النصفية :

وقد قام الباحث بعد تفرغ قيم استجابات الطلاب في التطبيق الأول بتقسيم عبارات المقياس إلى قسمين (عبارات فردية) و (عبارات زوجية) ثم قام بإيجاد معاملات الارتباط بين درجات القسمين وحصل من خلالها على مستوى ثبات المقياس والجدول رقم (٨) يوضح ذلك

جدول (٨)

معاملات الارتباط بين العبارات الفردية والعبارات الزوجية

لمقياس التردد النفسي لطلاب كلية التربية الرياضية

| الطالبات | الطلبة | العينة الكلية | عبارات زوجية | عبارات فردية |
|----------|--------|---------------|--------------|-----------------------|
| | | | | |
| | | ٠,٩٦٢ | | العينة الكلية ن = ١٠٠ |
| | ٠,٩٦٤ | | | عينة الطلبة ن = ٥٠ |
| ٠,٩٦١ | | | | عينة الطالبات ن = ٥٠ |

يتضح من الجدول (٨) وجود ارتباط دال إحصائياً بين درجات العبارات الفردية ودرجات العبارات الزوجية لعينة التقنين والعينات النوعية المكونة للألعاب الجماعية المختارة وأن قيم معاملات الارتباط قد تراوحت ما بين (٠.٩٦١ ، ٠.٩٦٤) وهى قيم ارتباط مرتفعة مما يشير إلى ثبات المقياس .

٣ . الاتساق الداخلي



قام الباحث بحساب الثبات عن طريق إيجاد معامل ألفا ، وذلك باستخدام طريقة نالني حيث يشير مجدي عبيد أن معامل ألفا هو الصيغة الرئيسية لتحديد معامل الثبات القائم على الاتساق الداخلي والتي يجب استخدامها مع كل وسائل القياس الجديدة ، كما يرى عباس محمود عوض أن معامل الاتساق الداخلي عادة ما يستخدم لحساب الثبات من ناحية ومدى صلاحية وحداته في قياس ما وضعت لقياسه من ناحية أخرى (٣٠ : ٥٧)

وقد أستخدم الباحث في ذلك المعادلة

$$\text{معامل ألفا} = \frac{\text{عدد البنود} \times \text{متوسط معامل الارتباط}}{1 + (\text{متوسط معامل الارتباط} \times \text{عدد البنود} - 1)}$$

والجدول التالي جدول رقم (٨) يوضح ذلك

جدول (٨)

معامل ألفا لحساب الاتساق الداخلي لمقياس التردد النفسي لطلاب كلية التربية الرياضية

| م | العينة | معامل ألفا |
|---|-----------------------|------------|
| ١ | العينة الكلية ن = ١٠٠ | ٠,٩٩٥ |
| ٢ | عينة الطلبة ن = ٥٠ | ٠,٩٩٣ |
| ٣ | عينة الطالبات ن = ٥٠ | ٠,٩٩٦ |

يتضح من الجدول (٨) أن قيم معامل ألفا في الدرجة الكلية للمقياس قد تراوحت ما بين (٠.٩٩٣) ، (٠.٩٩٦) مما يشير إلى وجود درجة عالية من الاتساق والتي تدل على وجود درجة عالية من الثبات لمقياس التردد النفسي لطلاب كلية التربية الرياضية.

حساب زمن تطبيق المقياس :

قام الباحث بحساب زمن تطبيق المقياس وذلك بعد أن قام بوضع زمنًا افتراضيا وقدرة (٣٠) ثانية لكل مفردة ، ثم قام بحساب متوسط الزمن بين زمن أول تسليم للمقياس بعد الاستجابة عليّة وزمن آخر تسليم للمقياس وقسمته على (٢) ، ولما كان زمن أول تسليم = ٢٢ دقيقة ، زمن آخر تسليم = ٢٨ دقيقة ، وبذلك يتحدد زمن تطبيق المقياس طبقا للمعادلة = ٢٥ دقيقة .

تعليمات تطبيق المقياس وتصحيحه

أولا: . تعليمات تطبيق المقياس





- يجب أن يدرك الطالب أو الطالب أنه ليس هناك إجابة صحيحة وأخرى خاطئة .
 - يجب عدم ترك أي عبارة دون الاستجابة عليها .
 - التأكد من وضع علامة (✓) أمام العبارة وتحت أحد الخانات الخمسة .
 - يجب أن يتأكد المفحوص أن الاستجابة عن الاستمارة لغرض البحث العلمي ولن يطلع عليها أحد
- ثانياً : . تصحيح المقياس**

يقوم مقياس التردد النفسي لدي طلاب كلية التربية الرياضية على (٤٠) عبارة كما استخدم الباحث الميزان الخماسي (تنطبق علي تماماً - تنطبق علي - تنطبق علي أحياناً - لا تنطبق علي - لا تنطبق علي تماماً) وتقييمها هو (٥ - ٤ - ٣ - ٢ - ١) حيث أن ارتفاع الدرجة على المقياس تعني توافر مستوى عالي من التردد النفسي لدي الطلاب وأن مجموع الدرجات تنحصر ما بين (٤٠) درجة والتي تمثل انخفاض مستوى التردد النفسي لدى الطلاب، (٢٠٠) درجة والتي تمثل وصول الطالب إلى أعلى مستويات التردد النفسي .

جدول (٩)

أرقام العبارات المكونة لمقياس

التردد النفسي لطلاب كلية التربية الرياضية في صورته النهائية

| العبارات | أرقام العبارات |
|----------|--|
| الموجبة | ٢٦، ٩، ٥، ٢ |
| السالبة | ١، ٣، ٤، ٦، ٧، ٨، ١٠، ١١، ١٢، ١٣، ١٤، ١٥، ١٦، ١٧، ١٨، ٢٠، ٢١، ٢٢، ٢٣، ٢٤، ٢٥، ٢٧، ٢٩، ٣٠، ٣١، ٣٢، ٣٣، ٣٤، ٣٥، ٣٦، ٣٧، ٣٨، ٣٩، ٤٠ |

الدراسة الأساسية: -

وقد قام الباحث بعد إجراء المعاملات العلمية لأداه القياس المستخدمة في الدراسة بتطبيقه على عينة مكونة من (٢٥٠) مائتان وخمسون طالب وطالبة من طلاب الفرقة الأولى والثانية بكلية التربية الرياضية جامعة بنها للعام الجامعي ٢٠٢٢ / ٢٠٢٣ منهم (١٢٥) مائة خمسة وعشرون طالباً ، (١٢٥) مائة وخمسة وعشرون طالبة وذلك خلال الفترة من يوم الأحد الموافق ٣٠ / ٤ / ٢٠٢٣ وحتى يوم الأحد الموافق ١٤ / ٥ / ٢٠٢٣ وذلك بهدف التحقق من فروض البحث .

عرض النتائج

تهدف الدراسة الحالية إلى التعرف مستوى التردد النفسي لدى طلاب كلية التربية الرياضية وعلاقته بمستوي الأداء في الاختبار العملي لمادتي التمرينات والجمباز وذلك من خلال عينة البحث وأداة القياس وسوف يقوم الباحث بعرض النتائج كما توضحها الجداول التالية.

جدول (١٠)



التوصيف الإحصائي لعينة البحث الأساسية على مقياس التردد النفسي لطلاب كلية التربية الرياضية

| العينة | المقياس | المتوسط | الوسيط | الانحراف | الالتواء | التفطح |
|----------|---------------------|---------|--------|----------|----------|--------|
| الكلية | مقياس التردد النفسي | ١٣٢,٤٢ | ١٣٧,٠٠ | ٤٧,٠٢ | ٠,٣٧ - | ١,٣٧- |
| الطلبة | مقياس التردد النفسي | ١٢٣,١١ | ١٣٢,٠٠ | ٣٤,١٩ | ٠,٧٩ - | ١,٧٤- |
| الطالبات | مقياس التردد النفسي | ١٤١,٧٢ | ١٧٧,٠٠ | ٥٥,٦٤ | ١,٩٠ - | ٠,٨١- |

يتضح من الجدول (١٠) أن قيم متوسطات التردد النفسي لدى طلاب كلية التربية

الرياضية تراوحت ما بين (١٢٣.١١ ، ١٤١.٧٢) وقيم الوسيط تراوحت ما بين (١٣٢ ، ١٧٧)

وقيم الانحراف المعياري تراوحت ما بين (٣٤.١٩ ، ٥٥.٦٤) وقيم الالتواء (-٠.٣٧ ، ١.٩٠) .

جدول (١١)

التوصيف الإحصائي لعينة البحث الأساسية في الاختبار العملي لمادتي التمرينات والجمباز

| العينة | الامتحان العملي | المتوسط | الوسيط | الانحراف | الالتواء | التفطح |
|----------|-----------------|---------|--------|----------|----------|--------|
| الكلية | التمرينات | ٢١,٤٩ | ٢٤,٠٠ | ٤,٨٧ | ١٥٤ - | ٨١ - |
| | الجمباز | ٢٠,٥٦ | ٢٣,٠٠ | ٤,٦٩ | ١,٥٦ - | ٠,٧٢ - |
| الطلبة | التمرينات | ٢٢,٩٠ | ٢٤,٠٠ | ٢,٨١ | ١,١٧ - | ٠,٨٢ - |
| | الجمباز | ٢١,٧٨ | ٢٢,٠٠ | ٢,٨٤ | ٠,٢٢ - | ١,٠٩- |
| الطالبات | التمرينات | ٢٠,٠٧ | ٢٤,٠٠ | ٥,٩٧ | ١,٩٧ - | ١,٧٩- |
| | الجمباز | ١٩,٣٤ | ٢٣,٠٠ | ٥,٧٧ | ١,٩٠ - | ١,٦٩- |

يتضح من الجدول (١١) أن قيم المتوسطات في الامتحان العملي لمادة التمرينات

تراوحت ما بين (٢٠.٠٧ ، ٢٢.٩٠) وقيم الوسيط الامتحان العملي لمادة التمرينات تراوحت ما بين

(٢٣.٠٠ ، ٢٤.٠٠) وأن قيم الانحراف المعياري في الامتحان العملي لمادة التمرينات تراوحت

ما بين (٢.٨١ ، ٥.٩٧) و أن قيم المتوسطات في الامتحان العملي لمادة الجمباز تراوحت ما بين (

٢٠.٥٦ ، ٢١.٨٧) و قيم الوسيط الامتحان العملي لمادة الجمباز تراوحت ما بين (٢٢.٠٠ ،

٢٣.٠٠) وأن قيم الانحراف المعياري في الامتحان العملي لمادة الجمباز تراوحت ما بين (٢.٨٤ ،

٥.٧٧)

جدول (١٢)

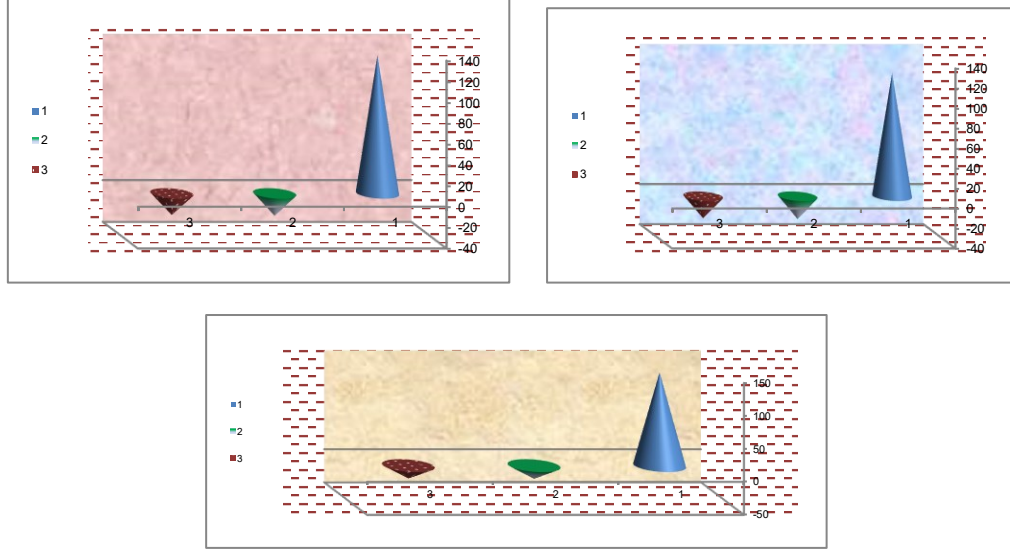
معاملات الارتباط بين درجات التردد النفسي ودرجات الامتحان العملي لدى الطلاب عينة البحث

| م | قيمة ن | الامتحان العملي | معامل الارتباط |
|---------------|--------|-----------------|----------------|
| العينة الكلية | ٢٥٠ | التمرينات | ٠,٧١٥ - |
| | | الجمباز | ٠,٧٠٩ - |
| الطلبة | ١٢٥ | التمرينات | ٠,٦٩٢ - |
| | | الجمباز | ٠,٦٨٤ - |
| الطالبات | ١٢٥ | التمرينات | ٠,٧٥١ - |
| | | الجمباز | ٠,٧٤٤ - |

عندما ن = ٢٥٠ قيمة ر عند ٠.٠٥ = ٠.١٣٨ وعند ٠.٠١ = ٠.١٨١



عندما $n = 125$ قيمة $r = 0.05 = 0.174$ وعند $r = 0.01 = 0.228$.



شكل رقم (٤)

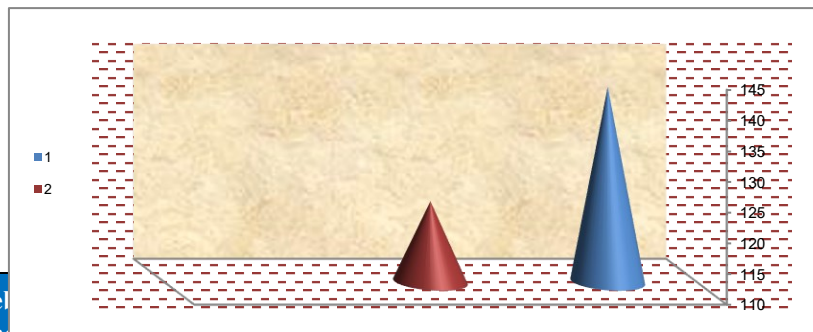
معاملات الارتباط بين درجات التردد النفسي ودرجات الاختبار العملي لمادتي التمرينات والجمباز يتضح من الجدول (١٢) والشكل رقم (٤) وجود ارتباط عكسي دال إحصائياً بين درجات التردد النفسي ودرجات الاختبار العملي لمادة التمرينات وكذلك وجود ارتباط عكسي دال إحصائياً بين درجات التردد النفسي ودرجات الاختبار العملي لمادة الجمباز حيث أن قيم (ر) المحسوبة أكبر من قيم (ر) الجدولية كما يتضح أن قيم معاملات الارتباط تراوحت ما بين (-٠.٧١٥ ، -٠.٧٠٩) لعينة البحث الكلية ، كما تراوحت ما بين (-٠.٦٨٤ ، -٠.٦٩٢) لعينة الطلبة ، (-٠.٧٤٤ ، -٠.٧٥١) لعينة الطالبات .

جدول (١٣)

الفرق بين متوسطات درجات الطلبة والطالبات في مقياس التردد النفسي لطلاب كلية التربية الرياضية

| قيمة ت | الطالبات | | الطلبة | | مقياس التردد النفسي للطلاب |
|--------|----------|---------|----------|---------|----------------------------|
| | الانحراف | المتوسط | الانحراف | المتوسط | |
| ٣,١٩ | ٥٥,٦ | ١٤١,٧ | ٣٤,٢ | ١٢٣,١ | الدرجة الكلية للمقياس |

قيمة (ت) عند مستوى معنوية $(0.05) = 1.98$ وعند $(0.01) = 2.62$





شكل رقم (٥)

الفرق بين متوسطات درجات الطلبة والطالبات في مقياس التردد النفسي لطلاب كلية التربية الرياضية يتضح من الجدول (١٣) والشكل رقم (٥) أن قيم ت المحسوبة بين متوسط درجات الطلبة والطالبات لمقياس التردد النفسي لطلاب كلية التربية الرياضية هي (٣.١٩) وهي قيمة أكبر من قيمة ت الجدولية مما يشير إلى وجود فروق بين متوسط درجات الطلبة والطالبات ولصالح متوسط الطلبة

مناقشة النتائج

إن التردد النفسي حالة نفسية ذات تأثير مباشر على الاداء المهارى في أوقات معينة دون غيرها ويؤدي إلى الفشل في تحقيق المستوي المطلوب، مما يؤكد إلى أهمية التعرف على مستوي التردد النفسي ، وكيفية العمل على توجيه ومساعدة الطلاب كيفية الاستفادة من الاعداد النفسي بشكل يجعل مستوي التردد النفسي أقل تأثيراً، كما إن ظاهرة التردد النفسي تؤدي إلى الكثير من حالات الفشل في المجال الرياضي ، ويمكن أن تكون أسباب هذا التردد في الطالب نفسه ، أو أن تكون ناتجة عن مصادر خارجية ، حيث أن الفرد دائماً ما يحاول من خلال خبرات النجاح والتي لا تحدث إلا بالثقة بالنفس والتي تؤدي إلى الوصول للمستوي المطلوب ، ومن هنا سوف يقوم الباحث بمناقشة نتائج الدراسة تبعا لتسلسل التساؤلات .

أولاً : - مناقشة التساؤل الأول والذي نصه ما هي مستويات التردد النفسي لدى بعض

طلاب كلية التربية الرياضية أفراد عينة البحث ؟

يتضح من نتائج الجدول (١٠) أن متوسط درجات الطلاب عينة البحث الأساسية وعددهم (٢٥٠) طالب وطالبة على مقياس التردد النفسية لدى طلاب كلية التربية الرياضية (١٣٢.٤٢) وانحراف معياري قدرة (٤٧.٠٢) ، كما يتضح أن متوسط درجات عينة الطلبة على مقياس التردد النفسي لدى طلاب كلية التربية الرياضية هو (١٢٣.١١) وانحراف معياري (٣٤.١٩) ، بينما يتضح أن متوسط درجات الطالبات على مقياس التردد النفسي لدى طلاب كلية التربية الرياضية هو (١٤١.٧٢) وانحراف معياري (٥٥.٦٤) ، مما يشير إلى توافر مستوى متوسط من التردد النفسي بالنسبة للطلبة ومستوى أعلى من المتوسط بالنسبة للطالبات عينة البحث ، كما يتضح أن متوسط درجات الطلاب عينة البحث الكلية على مستوى متوسط من التردد النفسي .





ويرى الباحث أن العديد من الطلاب لا يتم اختيارهم في الكثير من الأحيان وفق شروط ومعايير موضوعية من خصائص وسمات وقدرات ومهارات واتجاهات تتوافق مع متطلبات الدراسة بكليات التربية الرياضية ، كما يعتبر التردد النفسي واحدة من السمات أو الحالات النفسية المهمة والاساسية والتي تلعب دورا مهما وفعالا في تحديد مستوى الاداء العالي للفرد حيث أن الاعداد النفسي الجيد يساهم في التغلب علي الكثير من الانفعالات والصراعات والازمات النفسية التي يتعرض لها الطلاب أثناء الامتحانات العملية ، وإن نتائج هذه الدراسة كلا من أحمد عبد الزهرة (٢٠٠٦) ، ونتائج دراسة أسماء يحيي (٢٠١٨) ، وحنان الدرغ (٢٠١٧) ، أشرف عودة وعذراء عبد الستار (٢٠١٥) ، ودراسة نانسي نضال (٢٠٢١) ، ودراسة لؤي ناجي (٢٠٢٢) ، ودراسة نسمة السيريطي (٢٠٢١) ، ودراسة عامر راشد (٢٠١٤) في أن مستوى التردد النفسي لدي طلاب كليات التربية الرياضية متوسط المستوى .

وبذلك تم الاستجابة عن التساؤل الأول والذي نصه " ما هي مستويات التردد النفسي لدى

بعض طلاب كلية التربية الرياضية أفراد عينة البحث ؟

- ثانيا : - مناقشة التساؤل الثاني ما هي العلاقة بين مستويات التردد النفسي ومستوي الاداء

العملي في مادة التمرينات لدي طلاب كلية التربية الرياضية أفراد عينة البحث ؟

يتضح من الجدول (١٢) والشكل رقم (٤) وجود ارتباط عكسي دال احصائيا بين درجات عينة البحث الكلية على مقياس التردد النفسي ودرجاتهم في الاختبار العملي لمادة التمرينات حيث كانت معاملات الارتباط للعينة الكلية (- ٠.٧١٥) ومعاملات الارتباط بين درجات الطلبة علي مقياس التردد النفسي لدي طلاب كلية التربية الرياضية ودرجاتهم في الامتحان العملي لمادة التمرينات هي (- ٠.٦٩٢) ومعاملات الارتباط بين درجات الطالبات علي مقياس التردد النفسي لدي طلاب كلية التربية الرياضية ودرجاتهم في الامتحان العملي لمادة التمرينات هي (- ٠.٧٥١) وجميعها قيم معاملات ارتباط مرتفعة ولكن قيم معاملات الارتباط لعينة الطالبات كانت الأعلى ارتفاعا وتتفق هذه النتائج مع ما أورده كل من (الطالب وطه لويس ٢٠٠٠) أن ظاهرة التردد النفسي تؤدي إلي الكثير من حالات الفشل في المجال الرياضي ، ويمكن أن تكون أسباب هذا التردد في الطالب نفسة ، أو أن تكون ناتجة عن مصادر خارجية ، حيث أن الفرد دائما ما يحاول تأكيد ذاته وهذا التأكيد لا يأتي إلا من خلال خبرات النجاح والتي لا تحدث إلا بالثقة بالنفس والتي هي أساس الحالة المزاجية الايجابية والتي تؤدي إلي التفاؤل وبدورها تؤدي إلي الوصول للمستوي المطلوب وأن التردد النفسي يعد من السمات والحالات النفسية الهامة والتي تلعب دورا أساسيا وفعالا





في التحكم في القرارات الحكم ، وذلك لأن الإعداد النفسي الجيد يساهم في مواجهة الكثير من الانفعالات والأزمات النفسية التي يمر بها الطالب أثناء الاختبارات العملية مثل أجواء الامتحانات العالية. (٦٠:٥٨)

وتتفق مع ما أشار إليه ثامر ذنون (٢٠١٢م) إلى أن التردد النفسي حالة نفسية تتاب الطالب أكثر من كونها سمة تطغى على شخصيته وقد ترجع أسبابها إلى صعوبة المادة أو مناخ الامتحان وخصوصية المادة وطبيعة التقدير ... الخ، كل هذه العوامل تساعد علي خلق حالة من التردد عند بعض الطلاب أو معظمهم والتي يختلف درجاتها من طالب إلى طالب آخر (١١ : ٥٨٨) . كما تتفق نتائج هذه الدراسة مع نتائج دراسة نانسي نضال (٢٠٢١) ، ونتائج دراسة عامر راشد (٢٠١٤) ، ونتائج دراسة جماعي مصطفى (٢٠١٤) ، ونتائج دراسة شنكه سليمان (٢٠٢٢) في وجود علاقة بين التردد النفسي ومستوي الأداء .

وبذلك تم الاستجابة على التساؤل الثاني والذي نصه " التساؤل الثاني ما هي العلاقة بين مستويات التردد النفسي ومستوي الاداء العملي في مادة التمرينات لدي طلاب كلية التربية الرياضية أفراد عينة البحث ؟

- ثالثا : - مناقشة التساؤل الثالث ما هي العلاقة بين مستويات التردد النفسي ومستوي الاداء العملي في مادة الجمباز لدي طلاب كلية التربية الرياضية أفراد عينة البحث ؟

يتضح من الجدول (١٢) والشكل رقم (٤) وجود ارتباط عكسي دال احصائيا بين درجات عينة البحث الكلية على مقياس التردد النفسي ودرجاتهم في الاختبار العملي لمادة الجمباز حيث كانت معاملات الارتباط للعينة الكلية (-٠.٧٠٩) ومعاملات الارتباط بين درجات الطلبة علي مقياس التردد النفسي لدي طلاب كلية التربية الرياضية ودرجاتهم في الامتحان العملي لمادة الجمباز هي (-٠.٦٨٤) ومعاملات الارتباط بين درجات الطالبات علي مقياس التردد النفسي لدي طلاب كلية التربية الرياضية ودرجاتهم في الامتحان العملي لمادة الجمباز هي (-٠.٧٤٤) وجميعها قيم معاملات ارتباط مرتفعة ولكن قيم معاملات الارتباط لعينة الطالبات كانت الأعلى ارتفاعا الأمر الذي يوضح أن الطالبات يتأثرن أكثر من الطلبة وذلك نظرا للصعوبات والمتطلبات والأجهزة لديهن في الاختبار العملي

وتتفق نتائج هذه الدراسة مع نتائج دراسة أسماء عزت (٢٠١٨) في أن التردد النفسي يرتبط بعلاقة عالية ويؤثر علي مستوي الاداء في الجمباز ، كما تتفق نتائج الدراسة مع دراسة أفرح قازم (٢٠٢٢) ، ونتائج دراسة أشرف غالب وعذراء عبد الستار (٢٠١٥) ، ونتائج دراسة إكرام السيد





(٢٠١٨) ، ونتائج دراسة عامر شيال (٢٠١٤) ، ونتائج دراسة عامر الخيكاني (٢٠١٥) ، ودراسة نجم ربح (٢٠٢٢) ، كما تتفق مع ما أوردته نغم صباح (٢٠١٤) في أن التردد النفسي حالة وصفية نفسية ذات تأثير مباشر علي الأداء المهارى في أوقات معينة ، ويؤدي إلي فشل في تحقيق المستوي المطلوب ، مما يؤكد علي أهمية معرفة مستوي التردد النفسي الذي يساعد في توجيه الإعداد النفسي بشكل يجعل مستوي التردد النفسي أقل حده وتأثير . (٦٤ : ٢٦)

وبذلك تم الاستجابة على التساؤل الثالث والذي نصه " ما هي العلاقة بين مستويات التردد النفسي ومستوي الاداء العملي في مادة الجمباز لدي طلاب كلية التربية الرياضية أفراد عينة البحث؟
رابعا : - مناقشة التساؤل الرابع هل توجد فروق في مستويات التردد النفسي بين الطلبة والطالبات
كلية التربية الرياضية أفراد عينة البحث ؟

يتضح من نتائج الجدول رقم (١٣) والشكل رقم (٥) وجود فرق دال إحصائيا بين متوسط درجات الطلبة ومتوسط درجات الطالبات علي مقياس التردد النفسي لدي طلاب كلية التربية الرياضية ولصالح متوسط درجات الطلبة ، ويرى الباحث أن العملية التعليمية تهدف إلى تفعيل الجوانب الشخصية الايجابية التي تساعد الطالب والطالبة على تحقيق التفوق والانجاز والحد من الجوانب السلبية التي قد تعوقه، والتي منها التردد النفسي الذي يؤثر سلبا على قدراته الذهنية والبدنية والنفسية وبالتالي ينعكس ذلك على أدائه بشكل عام ، ويلاحظ إن تطوير الجوانب الذهنية والنفسية والبدنية شيء ليس بالأمر الصعب إلا أن الجوانب النفسية تحتاج إلى أساليب خاصة في التعامل مع الطلاب وتوجيههم وإرشادهم بشكل فردي أو جماعي وفقا لخصوصية الفعالية الممارسة وتنمية دافعيتهم وزرع الثقة في نفوسهم للتخلص من المظاهر السلبية للتردد النفسي ، كما يرى الباحث أن الطلاب يعيشون علاقات جماعية مرتبكة في المحاضرات العملية بالزملاء حيث يسترجعون ذكري المرات التي فشلوا فيها في السابق أو عدم قدرته على تحقيق التفوق المطلوب ، إذ أن الطلاب يتذكرون ضعف إنجازهم في المحاضرة أو لحظات الفشل التي تعرضوا لها، فالطالب أو الطالبة الذي يعترضه شعور سلبي بسبب التردد النفسي الذي يعانى منه أو نتيجة فشله في إرضاء دوافعه أو إشباع حاجاته وإيجاد الحلول لتلك المشاكل التي يواجهها تؤدي إلى حدوث حالة من الضيق والتردد والتأزم النفسي ينتج عنها شعور مؤلم يؤثر وبالتالي يؤثر سلبا على سلوكه التنافسي المطلوب، فالتردد النفسي يعد الأثر المؤلم المترتب عن عدم وصول الطالب للهدف أو تكراره الفشل ، ويرى الباحث أنه رغم أن التردد النفسي أحد المظاهر والحالات التي تواجه الطلبة أو الطالبات إلا أن الطالبات ولا سيما في المرحلة الأولى وعند تنفيذ بعض المهارات والحركات بنوع ومستوي من التردد النفسي علي





عكس الطلبة الذين يكتسبون الحركات الانسيابية نتيجة التكرار والتدريب الذي لا يتوافر للطلقات في كثيرا من الاحيان ، كما أن الطالبات يحتجن إلي الاجهزة والأدوات التي يمكن أن لا تتوافر في بعض الأندية أو مراكز الشباب إذا توافر التدريب ، وانفقت نتائج هذه الدراسة مع نتائج دراسة ميثم صالح (٢٠١٧) ، نتائج دراسة نيرد إسماعيل (٢٠٢٢) ، ونتائج دراسة أحمد دعيم (٢٠١٧) ، نتائج دراسة ثامر ذنون (٢٠١٨) ، ونتائج دراسة لفته حميد (٢٠١٠) ، ونتائج دراسة نغم صباح (٢٠١٤) ، ونتائج دراسة نانسي نضال (٢٠٢١) ، ونتائج دراسة عامر الخيكانى (٢٠١٤) ونتائج دراسة عامر شيال (٢٠١٤) ونتائج دراسة صادق جابر (٢٠٢٢) ويعزو الباحث هذه النتيجة إلى ان التردد النفسي أدى إلى ضعف ثقة الطالبات خاصة عندما يمتلكهم الاعتقاد بأنهم غير أكفاء، نظرا لعدم تحقيق التوازن بين ما يدركونه وبين ما هو مطلوب منهم تحقيقه، لذلك يشعرون بضعف التركيز وظهور أفكار يصعب السيطرة عليها، كذلك عدم الثقة بالزملاء و انخفاض ثقتهم بأنفسهم وعدم قدرتهم على اتخاذ القرار، وعدم ثقتهم بأنفسهم وفقدان الدافعية ، وعدم قدرتهم على تحقيق أهدافهم التي يسعون إليها ، الأمر الذي يجعلهم يعيشون حالة من عدم الاستقرار النفسي .
وبذلك تم الاستجابة على التساؤل الرابع والذي نصه " هل توجد فروق في مستويات التردد النفسي بين الطلبة والطالبات بكلية التربية الرياضية أفراد عينة البحث ؟

الاستخلاصات :

- من خلال نتائج البحث وفي حدود أهدافه وعينته والمنهج المستخدم وأدواته والأسلوب الإحصائي أمكن للباحث التوصل إلى الاستخلاصات الآتية :
١. أمكن للباحث بناء وتقنين مقياس التردد النفسي لدي طلاب كلية التربية الرياضية .
 ٢. مستوى التردد النفسي لدي طلاب كلية التربية الرياضية عينة البحث مستوى متوسط .
 ٣. توجد علاقة عكسية دالة إحصائية بين مستوى التردد النفسي ومستوى أداء الامتحان العملي في مادة التمرينات لدي طلاب كلية التربية الرياضية عينة البحث.
 ٤. توجد علاقة عكسية دالة إحصائية بين مستوى التردد النفسي ومستوى أداء الامتحان العملي في مادة الجمباز لدي طلاب كلية التربية الرياضية عينة البحث.
 ٥. توجد فروق دالة إحصائية بين متوسط درجات الطلبة ومتوسط درجات الطالبات في التردد النفسي ولصالح متوسط درجات الطلبة .

التوصيات :

في ضوء نتائج البحث واستخلاصاته يوصى الباحث بالتوصيات الآتية :





١. وضع أسس ومحددات نفسية علمية لاختبارات القدرات عند اختيار الطلاب .
٢. ضرورة الاهتمام بوضع برامج نفسية ارشادية للطلاب والذي من شأنه تعزيز الأداء العملي للطلاب
٣. تطبيق مقياس التردد النفسي علي عينات أخري بالصفوف الدراسية المتقدمة .

المراجع :-

- ١- أحمد حسن دعيم (٢٠١٧) : التردد النفسي وعلاقة بدقه أداء مهارة الضرب الساحق من المنطقة الخلفية بالكرة الطائرة ، كلية التربية الرياضية ، جامعة القادسية .
- ٢- أحمد عبد الزهرة عبد الله الخفاجي (٢٠٠٦) : التردد النفسي لدى لاعبي الجمناستك عند أداء مهارة القفزة الأمامية على حسان القفز ، مجلة كلية التربية الرياضية، المجلد (٢) العدد (٥) كلية التربية الرياضية جامعة بابل، العراق .
- ٣- أسامة كامل راتب (٢٠٠٧) : علم نفس الرياضة . المفاهيم . التطبيقات ، ط٢ ، دار الفكر العربي ، القاهرة .
- ٤- أسامة محمد الكيلاني (٢٠١٧) : بناء مقياس التردد النفسي الخاص بالقفز في الماء للمبتدئين في تعلم السباحة لطلاب كلية التربية الرياضية ، المجلة العلمية الدولية للتربية البدنية وعلوم الرياضة – ISJPSS كلية التربية الرياضية للبنين – جامعة حلوان .
- ٥- اسلام أحمد فؤاد شرف (٢٠٢٠) : علاقة التردد النفسي بالاستجابة الانفعالية والتفكير الخرافي لدى طالبات كلية التربية الرياضية بجامعة الأزهر ، المجلة العلمية لعلوم وفنون الرياضة ، كلية التربية الرياضية للبنات ، جامعة حلوان ، المجلد (٣٩) العدد (٣٩) ، ص ١١١ - ١٣٠ .
- ٦- اسماء يحي عزت (٢٠١٨) : استراتيجيات الصلابة العقلية وتأثيرها علي خفض التردد النفسي ومستوي الأداء المهاري لطالبات تخصص الجمناز مجلة بحوث التربية الشاملة – كلية التربية الرياضية للبنات- جامعة الزقازيق – المجلد الثاني- النصف الثاني للبحوث العلمية ، ص ٢٧٨ - ٣٠٥ .
- ٧- أشراق غالب عودة ، عذراء عبدالإله عبد الستار (٢٠١٥) : التردد النفسي وعلاقته بأداء مهارة الدرجة الامامية علي عارضة التوازن لدي لاعبات الجمناستيك ، العدد الخاص بالمؤتمر العلمي الثالث ، كلية التربية الرياضية بنات ، جامعة بغداد ، العراق ، مجلة الاستاذ للعلوم الانسانية والاجتماعية ، مجلد (١) العدد (S) ص . ص ٥٨٩ - ٦٢٠





٨- أفراح حمان كاظم (٢٠٢٢): التردد النفسي ونسبة مساهمته بدقة تهديف الرمية الحرة بكرة السلة ، مجلة الكوفة لعلوم التربية البدنية ، السنة الثانية ، المجلد (٢) ، العدد (٤) ص (٣٦٧ - ٣٨٣) .

٩- أمل خالد عايد الشمري (٢٠٢٢): بناء مقياس التردد النفسي للطالبات نحو ممارسة النشاط الرياضي بالجامعات السعودية ، رسالة ماجستير ، غير منشورة ، كلية التربية الرياضية للبنات ، جامعة الاسكندرية .

١٠- إكرام السيد السيد ، دعاء محمد كامل (٢٠١٨): أثر برنامج مقترح علي الثقة بالنفس والتردد النفسي وبعض متغيرات الأداء المهارى لسباحة الزحف علي الظهر ، مجلة بحوث التربية الشاملة

- كلية التربية الرياضية للبنات - جامعة الزقازيق - المجلد الأول - للنصف الأول للأبحاث العلمية ، ص ١١٥ - ١٤٦ .

١١- ثامر محمود ذنون الحمداني (٢٠١٢) : التردد النفسي للاعبين منتخبات كليات جامعة الموصل للألعاب الفردية وعلاقته بمستوى انجازهم ، مجلة أبحاث كلية التربية الأساسية ، جامعة الموصل

، مجلد (١٢) العدد (١) صص ٥٦٩ - ٥٩٣ .

١٢- جماعي مصطفى ، مباركي قادة (٢٠١٤): قياس التردد النفسي و علاقته برياضة السباحة ، رسالة ماجستير ، معهد التربية البدنية ، جامعة عبد الحميد بن باديس - مستغانم . الجزائر .

١٣- جميل كاظم جواد (٢٠٠٨): بناء مقياس التردد النفسي لدى متعلمي السباحة عند أداء مهارة القفز العامودي إلى الماء (على القدمين) ، مجلة علوم التربية الرياضية ، جامعة القادسية ، كلية التربية الرياضية ، العدد التاسع ، المجلد الأول ، ص (١٠٧ - ١٤٨) .

١٤ - حامد زهران (١٩٧٧): التوجية والارشاد النفسي ، عالم الكتب ، القاهرة .

١٥- حسام عبد العزيز جودة (٢٠١٥) : تأثير برنامج الألعاب الترويحية الرياضية على مستوى التردد النفسي خلال الفترة الانتقالية لدى ناشئ كرة القدم ، مجلة أسبوط لعلوم وفنون التربية الرياضية ، جامعة أسبوط - كلية التربية الرياضية . المجلد () ، العدد () ص (٢٦١ - ٣٠٦) .





- ١٦- حنان محمد درع (٢٠١٧) : التردد النفسي وعلاقته بأداء مهارة الدرجة الأمامية على عارضة التوازن لطالبات المرحلة الثالثة ، بحث ماجستير غير منشور ، كلية التربية البدنية وعلوم الرياضة / للبنات ، جامعة بغداد .
- ١٧- ديار خليل مصطفى (٢٠٢٣) : التردد النفسي وعلاقته بدقة اداء الارسال المتموج من القفز في الكرة الطائرة ، مجلة جامعة ذي قار لعلوم التربية البدنية ، المجلد (١) العدد (٣) ، كلية التربية البدنية وعلوم الرياضة ، جامعة ذي قار .
- ١٨- رعد رمضان احمد (٢٠١٥) : الاستجابة الانفعالية والتردد النفسي وعلاقتهما بدقة التصويب بالهجمة المباشرة لدى لاعبي ولاعبات المبارزة بسلاح الشيش ، مجلة علوم الرياضة ، كلية التربية الرياضية ، جامعة ديالى ، المجلد (٨) ، العدد (٢٧) ، ص ٩٧ - ١٠٧ .
- ١٩- ريسان مجيد خريبط ، ناهدة رسن (١٩٨٨) : علم النفس في التدريب والمنافسات الحديثة ، دار الكتب للطباعة والنشر ، جامعة البصرة ، ١٩٨٨، ص٥٠ . ص ١٠
- ٢٠- شنكة سليمان عمر (٢٠٢٢) : التردد النفسي وعلاقته بالتحصيل المعرفي والمهارى لدى الطالبات في السباحة الحرة ، كلية التربية البدنية وعلوم الرياضة ، مجلة علوم الرياضة ، المجلد الخامس عشر ، العدد (٥٧) . ص (٩٦ - ١١٤)
- ٢١- صالح شاتي ساجت (٢٠٠٢) : قياس وتقويم التردد النفسي لدى لاعبي السباحة والميدان ،مجلة دراسات وبحوث التربية الرياضية ، كلية التربية الرياضية ، جامعة البصرة ، العدد (١٤) .
- ٢٢- صادق جابر متاني ، كزار عبدالله محسن (٢٠٢٢) : مقارنة في التردد النفسي بين اللاعبين المتقدمين برفع الانتقال والقوة البدنية ،المؤتمر العلمي الدولي الثامن ، كلية التربية الرياضية ،جامعة بابل ،العراق
- ٢٣- صفاء عبد المنعم الدردير (٢٠٠٤) : دراسات معاصرة في علم النفس المعرفي ، عالم الكتب ، القاهرة
- ٢٤ - صفوت فرج (١٩٨٠) : القياس النفسي، دار الفكر العربي، القاهرة .
- ٢٥ - صلاح الدين محمود علام (٢٠٠٣) : تحليل بيانات البحوث النفسية والتربوية و الاجتماعية، دار الفكر العربي ، القاهرة .
- ٢٦- ضرام موسي عباس (٢٠٠٩) : التماسك الاجتماعي والحركي وعلاقته بالتردد النفسي ، مجلة





دراسات وبحوث التربية الرياضية ، كلية التربية الرياضية وعلوم الحركة ، جامعة البصرة ،
العدد

(٢٨) ، ص ١٧٣ - ١٩٠ .

٢٧- طارق بدر الدين(٢٠١٥) : الرعاية النفسية للناشئ الرياضي ، مؤسسة عالم الرياضة ،
الاسكندرية .

٢٨- عامر سعيد الخيواني ، أيمن هاني الجابوري (٢٠١٤) : التردد النفسي وعلاقته بدقة الرمية
الحرّة للاعبين منتخب جامعة الكوفة بكرة السلة ، المجلة الدولية للبحوث الرياضية المتقدمة ،
المجلد (١) ، العدد (٣) ، ص ٣١٢ - ٣٢٤

٢٩- عامر راشد شيال ، صادق جابر متاني (٢٠١٤) : التردد النفسي وعلاقته بأداء رفعة الخطف
لدى طلاب كلية التربية الرياضية ، مجلة علوم التربية الرياضية ، كلية التربية الرياضية ،
جامعة بابل ، المجلد (٧) العدد (٦) ص (٣١ - ٤٣) .

٣٠ - عباس محمود عوض (١٩٩٠) : القياس النفسي بين النظرية والتطبيق ، دار المعرفة
الجامعية الإسكندرية .

٣١- عبد الستار جبار الضمد (٢٠١٥) : علم النفس الرياضي ، دار الخليج للنشر والتوزيع والاعلان

٣٢- عبد اللطيف فرج الخججاج (٢٠٢١) : قلق المستقبل الرياضي وعلاقته بالتردد النفسي لبعض
لاعبي الألعاب الجماعية بمدينة درنة في ليبيا ، دراسة ميدانية على عينة من لاعبي الألعاب
الجماعية بمدينة درنة - ليبيا ، مجلة تطبيقات علوم الرياضة ، كلية التربية الرياضية أبو قير ،
جامعة الاسكندرية ، العدد (١٠٨) يونيو

٣٣- عبد المنعم الحفني(٢٠٠٣) : الموسوعة النفسية " علم النفس والطب النفسي " مكتبة مدبولي ،
الطبعة (٢) ، القاهرة .

٣٤- عطوة المتولي عطوة ، محمود إبراهيم شعيب (٢٠٢٢) : التردد النفسي وعلاقته بالاستجابة
الانفعالية والمستوي الرقمي لسباق ١١٠ متر/ ح لطلاب كلية التربية الرياضية .

٣٥- علاء كاظم عرموط الياسري(٢٠١٥) : التردد النفسي وعلاقة بدقه أداء مهارة الضرب الساحق
من المنطقة الخلفية بالكرة الطائرة ، مجلة كلية التربية الرياضية ، جامعة القادسية ، المؤتمر
العلمي الدولي الثاني ، جامعة بغداد .

٣٦- علي قيصاري(٢٠١٨) : التردد النفسي وعلاقته بقلق المباراة لدى لاعبي كرة القدم ، مجلة
المحترف ، جامعة زيان عاشور الجلفة - معهد علوم وتقنيات النشاطات البدنية والرياضية ،





- المجلد (٤) العدد (١٥) ، ص (٩٦ - ١٠٠) .
- ٣٧- عماد عبد الرحيم (٢٠٠٢) : مبادئ علم النفس التربوي ، دار الكتاب الجامعي ، الامارات العربية المتحدة .
- ٣٨- فراس حسن عبد الحسين الجبوري (١٩٩٩) : بناء مقياس للتردد النفسي في المجال الرياضي بناء وتطبيق ، رسالة ماجستير غير منشورة ، كلية التربية الرياضية ، جامعة البصرة .
- ٣٩- فاضل كردي شلاكة (٢٠١٠) : اثر برنامج إرشادي للتوتر النفسي والاستقرار النفسي وأداء أهم المهارات بكرة اليد وتحمل ادائها لدى اللاعبين الشباب ، اطروحة دكتوراه ، كلية التربية الرياضية
جامعة بابل ، ص. ٣٤
- ٤٠- لفقة حميد سلمان (٢٠١٠) : قياس التردد النفسي لدى لاعبي كرة القدم ، مجلة ميسان للدراسات الأكاديمية ، جامعة ميسان - كلية التربية الأساسية ، مجلد (٩) ، العدد (١٧) .
- ٤١- لؤي ناجي حمد (٢٠٢٢) : التردد النفسي و التحمل النفسي وعلاقتها ببعض المهارات الاساسية بكرة القدم ، مجلة المحترف لعلوم الرياضة و العلوم الانسانية و الاجتماعية ، المجلد (٩) العدد (١) ، ص (١٦ - ١)
- ٤٢- ماجدة محمود أبو العزم (٢٠٢٠) : تأثير برنامج تدريبي في ضوء التردد النفس على بعض الصفات البدنية الخاصة وفعالية الأداء الهجومي والدفاعي لناشئ سلاح الشيش ، مجلة بني سويف لعلوم التربية البدنية والرياضة ، مجلد (٤) العدد السابع ، ص ٦٣ - ٩٢ .
- ٤٣- محسن محمد حسن ، نسرين حسن ناجي ، مهدي علي زويغر (٢٠١٦) : التردد النفسي وعلاقته ببعض السمات النفسية لدى اللاعبين المتقدمين بكرة القدم ، مجلة عصر الماليزية ، المجلد (٣)
- ٤٤- محمد إبراهيم علي ، محمد السيد شاكر (٢٠٢١) : تأثير برنامج تدريبي نفسي على التردد النفسي والمستوى الرقمي لدى متسابقين ٣٠٠٠ متر موانع ، مجلة أسيوط لعلوم وفنون التربية الرياضية ، جامعة أسيوط - كلية التربية الرياضية . المجلد (٤) ، العدد (٥٦) ص (١٤٣٩ - ١٤٥٩) .
- ٤٥- محمد الشحات إبراهيم ، حسام حسين عبد الحكيم (٢٠١٩) : أثر التردد النفسي علي الفاعلية





- الميكانيكية للاعب المصوب لركلة الجزاء في كرة القدم ، المجلة العلمية لعلوم وفنون الرياضة ،
كلية التربية الرياضية للبنات بالجزيرة ، جامعة حلوان .
- ٤٦- محمد العربي شمعون (١٩٩٦) : التدريب العقلي الرياضي ، دار الفكر العربي ، ط ١ ، القاهرة .
- ٤٧- محمد حسن أبو الطيب (٢٠٢٠) : تأثير الذكاء الانفعالي على التردد النفسي لدى ناشئي
المنتخب الأردني للسباحة ، مجلة مؤتة للبحوث والدراسات، سلسلة العلوم الإنسانية
والاجتماعية
، المجلد الخامس والثلاثون، العدد الأول ، ص ٥٩ - ٨٤ .
- ٤٨ - محمد حسن علاوي ، محمد نصر الدين رضوان (١٩٨٧) : الاختبارات المهارية وال نفسية
في
المجال الرياضي، دار الفكر العربي ، القاهرة .
- ٤٩ - محمد حسن علاوي(١٩٩٨): مدخل في علم النفس الرياضي ،مركز الكتاب للنشر ، القاهرة .
- ٥٠- محمد حسن علاوي (٢٠٠٢) : علم نفس التدريب والمنافسة الرياضية ، دار الفكر العربي ،
القاهرة .
- ٥١- محمد حسن علاوي(٢٠١٢) : علم نفس الرياضة والممارسة البدنية ، مطبعة المدني ، القاهرة
- ٥٢- محمد حسين بكر سلم (٢٠١٨) : تأثير برنامج لإدارة الذات على خفض مستوى التردد النفسي
لبعض لاعبي الألعاب الفردية ، مجلة جامعة مدينة السادات للتربية البدنية والرياضة -
تصدرها
- كلية التربية الرياضية جامعة دينة السادات - العدد الثلاثون - المجلد الأول - يوليو ، ص (١٢٣ - ١٣٩) .
- ٥٣- محمد عبد الحميد طه مقلد(٢٠١٧): السيطرة الدماغية وعلاقتها بالتردد النفسي وانماط تقدير
الذات ومستوي تعلم السباحة لطلاب كليه التربية الرياضية ،
- ٥٤- محمود إبراهيم محمود غريب(٢٠١٩) : فاعلية استخدام برنامج إرشادي نفسي لتخفيف حدة
التردد النفسي على مستوى أداء رمية ال ٧ أمتار لدى لاعبي كرة اليد ، جامعة بنها - كلية
التربية الرياضية للبنين - مجلة التربية البدنية وعلوم الرياضة ، رقم المجلد (٢٤) شهر ()
ديسمبر) الجزء العاشر ص (١ - ٢٤)
- ٥٥ - محمود السيد أبو النيل (١٩٨٤) : الإحصاء النفسي والتربوي ، مكتبة الخانجي ، القاهرة .
- ٥٦- مروة مدحت وهبة (٢٠٢٢) : بناء مقياس التردد النفسي لحكام كرة القدم ، المجلة العلمية





لعلوم التربية البدنية والرياضة ، جامعة المنصورة - كلية التربية الرياضية ، العدد ٤٥ ، ص

)

. (١٧٥ - ١٩٥)

٥٧- مني محمد نجيب (٢٠٢٠): تأثير تدريبات السايكو المصحوبة بالبرمجة العصبية علي بعض

القدرات التوافقية والتردد النفسي والتدفق المهاري للتمرينات الايقاعية لطالبات المرحلة الثانوية

،مجلة التربية البدنية وعلوم الرياضة ، كلية التربية الرياضية ،جامعة بنها ، مجلد (٢٥)

،الجزء الخامس (يونيو) .

٥٨- ميثم صالح كريم(٢٠١٧): فاعلية برنامج ارشادي علي وفق الخرائط العقلية للحد من التردد

النفسي عند الطلاب ، مجلة علوم التربية الرياضية ، كلية التربية الرياضية ، جامعة بابل

،المجلد

. (١٠) ، العدد (٤) ص (٢٣٧ - ٢٦٥) .

٥٩- نجم ربح نجم ،غيث محمد كريم (٢٠٢٢) : الثقة بالنفس والتردد النفسي وعلاقتها بدقة

مهاري الارسال والضرب الساحق بالكرة الطائرة للطلاب ، مجلة الكوفة لعلوم التربية البدنية ،

السنة الثالثة، المجلد (١) العدد (٥) ، ص (٣٥١ - ٣٧٢) .

٦٠- نزار الطالب ، كامل طه لويس(٢٠٠٠): علم النفس الرياضي ، دار الكتاب للطباعة والنشر

،

جامعة الموصل

٦١- نانسي نضال أبو السميد(٢٠٢١): تأثير التردد النفسي نحو تعلم وأداء مهارات الجمباز ودور

التصور العقلي لتحسين الأداء ، رسالة ماجستير غير منشورة ، مكتبة كلية التربية الرياضية ،

جامعة اليرموك .

٦٢- نبرد أحمد إسماعيل ، صوهيب مصطفى عبد القادر (٢٠٢٢): نسبة مساهمة التردد النفسي

بدقة مهارة الارسال المتموج والاستقبال بالكرة الطائرة ، مجلة واسط للعلوم الرياضية ، المجلد

الثامن ، العدد الثاني ، ص ١١٥ - ١٣٤ .

٦٣- نسمة محمود أحمد السريطي(٢٠٢١): قياس مستوى التردد النفسي لدى ناشئي التنس

بمحافظة الدقهلية ، المجلة العلمية لعلوم التربية البدنية والرياضة ، جامعة المنصورة - كلية

التربية الرياضية ، العدد ٤١ ، ص (٢٢٧ - ٢٤٧) .





٦٤- نغم صباح حاتم (٢٠١٤) : مستوى التردد النفسي وعلاقته بدقة التهديف بكرة القدم ، مجلة كلية

التربية الرياضية للبنات ، جامعة بغداد ، المجلد (١٣) ، العدد (٢) ، ص

٦٥ - هول و ليندزي(١٩٧٨): نظريات الشخصية ، ترجمة فرج أحمد وقدرى حفني: الهيئة المصرية العامة للنشر و التوزيع ،القاهرة .

٦٦- ياسر أحمد إبراهيم الكريمي(٢٠١٣) : برنامج إرشادي لخفض التردد النفسي وأثره في أداء بعض مهارات الجمناستك لطلاب كلية التربية الرياضية رسالة ماجستير ، التربية الرياضية. جامعة بابل. كلية التربية الرياضية.

67 -Ahmad Salah Ramdan (2020) : PSYCHOLOGICAL HESITATION AND ITS RELATIONSHIP TO THE ABILITY TO MAKE DECISIONS

FOR INDIVIDUAL AND TEAM SPORTS PLAYERS
International Journal of Information Research and Review Vol.
07, Issue, 02, pp.6700-6701 ,

68- Ameer Muayad , Mohsin Mohammed Hasan(2023): Anxiety and its relationship to psychological hesitation among young football players Pak Heart J 2023:56(01) P . P 254 - 261

69- Ban Adnan , Kholoud Laith , waSun Jassim (2020) Psychological hesitation and willpower and their relationship with the Performance of the kinematic chain of the parallel apparatus of different height for third stage students in the College of Physical Education and Sports Science, University of Baghdad, International Journal of Psychosocial Rehabilitation, Vol. 24, Issue 05.

70- Banadura,A(1982) : self Efficiency mechanism in human agency ,(American Psychologist,No 32 , Vol.2 p122.

71-- Ellis , A . (2003) : Self confidence and rational emotive behavior therapy journal of cognitive Psychology the rapy : an international quarterly vol , pp225 .

72- ELTANAHI NAGLA(2015) : Impact of using some of mental strategies on the psychological hesitation and effectiveness of tactical activity of juniors' kumite , *Journal of Physical Education and Sport* ® (JPES), 15(1), Art 6, pp. 32 – 39 .

73 – Kane, f (1972): Psychological aspects of physical education and sport, London, routedje kajan paul ,p. 129





- 74- Noha Mahmoud El-Sawaf () "ASCALE FOR PSYCHOLOGICAL HESITATION OF POLE VAULT FOR FEMALE STUDENTS OF FACULTY OF PHYSICAL EDUCATION, UNIVERSITY OF AL-SADAT CITY"
- 75- Rachman,s (2004) : Anxiety. New York : Psychology press , p164 .
- 76- Richard h Cox, jean – Cyrille Loq (2005) : Psychologie De sport , De Boeck , Bruxelle ,p3 .

