



تأثير استخدام ملف الإنجاز الإلكتروني علي بعض مخرجات العملية التعليمية لقرر الجمباز الفني

أ.م.د/ علا طه عبدالله إسماعيل

أستاذ مساعد بقسم نظريات وتطبيقات الجمباز والتمرينات والعروض الرياضية
بكلية التربية الرياضية- جامعة مدينة السادات

Doi :

ملخص البحث باللغة العربية

يهدف هذا البحث التعرف علي تأثير ملف الإنجاز الإلكتروني علي بعض مخرجات التعلم للمهارات في الجمباز للطالبات ، استخدم المنهج التجريبي ذو المجموعتين التجريبية والضابطة والقياس القبلي البعدي لملائمته لطبيعة وهدفة وفروضة وعينة الدراسة قيد البحث ، تم إختيار مجتمع البحث بالطريقة العمدية من طالبات الفرقة الأولى بكلية التربية الرياضية جامعة مدينة السادات المقيدات للعام الجامعي ٢٠٢٣/٢٠٢٤م عددهن (٦٠٥) طالبة وتم اختيار عينة البحث بالطريقة العشوائية (٢٦٥) طالبة قسمت ١٠٠ تجريبية و١٠٠ ضابطة و ٦٥ استطلاعية ، وأهم الأدوات المستخدمة ملف الإنجاز الإلكتروني ، الهاتف النقال، الشبكة العنكبوتية ، الإختبار المعرفي ، واشتملت أدوات جمع البيانات علي (تحليل البيانات - اختبار التحصيل معرفي "إعداد الباحثة" الآراء والإتجاهات) ، وتم إعداد وتصميم الإختبار للتحصيل المعرفي للمهارات "قيد البحث" ، قام الباحثة بتطبيق إختبار الذكاء اللفظي وأهم النتائج هي أن الإنجاز الإلكتروني كان له تأثير دال إحصائيا علي تحسين مستوي الأداء المهاري ، أدى إلى تحسين في مستوى التحصيل المعرفي للطالبات للمهارات " قيد البحث " ، يوجد أختلاف في الآراء والإتجاهات لدى طالبات المجموعة التجريبية نحو استخدام ملف الإنجاز الإلكتروني وتأثيرها إيجابي علي تعلم مهارات الجمباز - قيد البحث.

الكلمات الاستدلالية للبحث :

ملف الإنجاز الإلكتروني ، الجمباز، فني، تعليم





مشكلة البحث وأهميته:

يُعتبر الجباز الفني من الأنشطة الرياضية التي تتميز بصعوبة الأداء وتعقيد الحركات ، وتتطلب التنسيق الدقيق بين عمل أجزاء الجسم المختلفة ، وعلى الرغم من هذا التعقيد يجب أن تؤدي المهارات بسلاسة وجمال وإنسيابية ، تعلم مهارات الجباز المختلفة يتطلب الممارسة والتكرار المشروط بمعرفة طريقة الأداء الصحيحة للمهارات لأنه في غياب المعلومات التي تمد الطالبة بالأخطاء ومعرفة كيفية إصلاح هذه الأخطاء فإن ذلك يعمل على عدم الاقتصاد في الوقت والمجهود أثناء عملية التعلم.

اجتاحت التقنية والتكنولوجيا في السنوات الأخيرة مجال التعليم والتعلم وهذا ما دعى الباحثين والخبراء في مجال التعليم والتعلم إلى الإستعانة بمستحدثات التكنولوجيا في مناهج إعداد المتعلمين لما لها من أهمية في تمثيمهم والتي تقودهم إلى الابتعاد عن الأساليب التقليدية في استحضار المعلومات والإحتفاظ بها لفترة أطول كما أن استخدام تقنيات التكنولوجيا تدفع المتعلمين للإستمرار في البحث عن المعارف ومعلومات الحديثة حول المقرر الدراسي.

ويُعتبر استخدام ملف الإنجاز وتوظيفه من الاتجاهات الحديثة لطريقة التقييم والتعلم ، كما يُعد أحد التطبيقات العملية للنظرية البنائية في التعليم ، والتي تؤكد على أن التعلم هو عملية نشطة ومستدامة ذاتيا ، وعلاوة على ذلك فإنها تمكن المتعلم من البحث عن المعرفة بنفسه وإكتشافها، فمن مميزات ملف الإنجاز أنه يؤكد على بناء المعرفة وليس فقط استلامها أو الإحتفاظ بها من المعلم.(٢٦)(٢٧)

ويعتبر إعداد المتعلمين أمرا مهما من الجانب التكنولوجي لما يبرره في العصر الذي نعيش فيه وهو عصر التكنولوجيا والتقدم التقني، وهذا ما نلاحظه من مستجدات التكنولوجيا في منظومات العملية التعليمية وبرامج إعداد المعلمين بصورة خاصة. (١٣ : ٣٧٨)(٢٣ : ٢٤)

ويساعد توظيف ملف الإنجاز الإلكتروني في متابعة نشاطات المتعلمين ضمن معايير متخصصة وتقييم هذه النشاطات من قبل المعلم وتزويدهم بالتغذية الراجعة حسب ما يحتويه الملف من مادة علمية أو نشاط تعليمي أو وسيلة تعليمية أو أسئلة تقييمية يستعين بها .(٩)

حيث أشارت الدراسات التي تناولت ملف الإنجاز الإلكتروني إلى دوره الفعال في تعزيز التعلم واكتساب المهارات وتشير دراسة "ضياء الخياط، فضاء سلطان" (٢٠١٩م) (٩) والتي توصلت إلى أن ملف الإنجاز الإلكتروني بما تضمنه من محتويات معززة بالأنشطة الإثرائية اكسب طلاب المجموعة التجريبية الأولى خزين معرفي انعكس على مقدرتهم في الاختبار للمفاهيم لمادة





طرائق التدريس مقارنة بالمجموعة التجريبية الثانية، كما تناولت دراسة "عبدالله المحمدى" (٢٠١٣م) (١٢) فاعلية ملف الإنجاز الإلكتروني في اكتساب الطلاب للمفاهيم العلمية في مادة الاحياء للصف الثاني الثانوي ، حيث توصلت هذه الدراسة إلى وجود فروق دالة إحصائياً لمصلحة المجموعة التجريبية التي استخدمت ملف الإنجاز الإلكتروني في اختبار اكتساب المفاهيم العلمية في مادة الاحياء، واوصت الدراسة بأدراج نموذج ملف الإنجاز الإلكتروني ضمن محتوى مادة طرائق تدريس الاحياء في كلية التربية والجامعات، ودراسة "صالح شاكر" (٢٠١١م) (٨) التي بحثت في أثر استخدام نموذج مقترح لملفات الإنجاز الإلكتروني على التحصيل الدراسي لطلاب مصادر التعلم وبعد تنفيذ التجربة اظهرت النتائج تفوق المجموعة التجريبية التي استخدمت النموذج المقترح لملفات الإنجاز الإلكتروني على المجموعة الضابطة، واوصت الدراسة بضرورة استخدام ملفات الإنجاز الإلكترونية في المؤسسات التعليمية، ودراسة "إيمان الدسوقي، وفاء الشريف" (٢٠١٠م) (١) التي تناولت أثر البناء المتنامي لملف الإنجاز الإلكتروني علي استراتيجيات التعلم المنظم ذاتيا وجوانب تعلم طلاب كلية التربية النوعية، وهدفت الدراسة إلى التعرف على أثر البناء المتنامي الملك الإنجاز الإلكتروني على استراتيجيات التعلم المنظم ذاتيا وجوانب تعلم طلاب كلية التربية وشملت عينة الدراسة على ٣٠ متعلم وتوصلت الدراسة إلى وجود فروق دالة إحصائياً لصالح عينة الدراسة التي استخدمت التقييم على أساس ملف الإنجاز الإلكتروني.

ويعتبر ملف الإنجاز من المفاهيم التي تثير كثيراً من الإرباك لدى المربين نظراً لأنه يختلط مفهوم حوافظ إدارة المتعلمين أو المطويات كما يسميه البعض حقيبة وثائقية أو ملف أعمال أو ملف تقييم أو ملف أداء ويحتفظ البعض بالمسمى الشائع "بورت فوليو" portfolio وقد تطور ملف الإنجاز من تصميمه بشكل ورقي إلى تصميمه بشكل إلكتروني من خلال استخدام الوسائط الإلكترونية الحديثة من ملتيميديا وهيبرميديا وهذ يتطلب من الطالب المعلم أن يكون ملماً بالمهارات التقنية والحاسوبية ، كما توضح المنظمة الأمريكية للتعليم بأن ملف الإنجاز الإلكتروني يستخدم كأداة لتحسين التعليم في الكليات والجامعات وأصبح شرطاً من شروط الحصول على رخصة لممارسة مهنة التعليم (٦ : ٥ - ٤٤)

وفي الآونة الأخيرة إزداد الاهتمام بموضوع ملف الإنجاز حيث يعد بمثابة أحد أنماط التعليم الذي يتطلب عمليات ذهنية عليا مثل الانتباه والإدراك والتنظيم والاستدعاء للخبرات السابقة ومن ثم ربط الخبرات الجديدة بما تم استيعابه سابقاً في بنيته المعرفية ومن ثم تسجيلها واستيعابها ثم استخدامها وكذلك استرجاعها وقت الحاجة أو الإستناد عليها في مواقف جديدة. (٤ : ١٢٢)





وإنطلاقاً من مبادرة السيد رئيس الجمهورية إلي أهمية تحويل المنظومة التعليمية إلي منظومة إلكترونية تماشياً مع النهج العالمي، بدأ من التصحيح الإلكتروني، مروراً بينوك الأسئلة للمقررات المختلفة، ووصولاً إلي الإختبار الإلكتروني وإيضاً الكتيب الإلكتروني، فكان لابد من العمل الجاد لأخذ خطوات هامة وسريعة لتحويل ملفات الإنجاز الورقية إلي ملفات الإنجاز الإلكترونية لكي تكتمل المنظومة التعليمية الجديدة.

ونظراً لأن الجميز يمثل مكانة هامة في برامج كليات التربية الرياضية حيث يُعتبر من المقررات الأساسية التي تدرس للطلّبات، كما يُعتبر من الرياضات التي تحتاج إلي دقة عالية وتركيز في الأداء، وكذلك توافق عضلي عصبي. (١٧)، (١٠)، ومقرر الجميز من المقررات ذات الشقين النظري والعملي والتي تدرس للفرقة الأولى لطلّبات كلية التربية الرياضية جامعة مدينة السادات، ومن خلال قيام الباحثة بتدريس مقرر الجميز فقد لاحظت إنخفاض المستوى العام للطلّبات في الجميز وظهورهن بشكل غير المأمول وخصوصاً طالّبات الفرقة الأولى، كما لاحظت شكوي عامة من طالّبات الفرقة الأولى بأنهن لا يستطعن التركيز والانتباه بصورة كبيرة أثناء المحاضرة بسبب الزيادة الكبيرة في أعداد الطالّبات في المحاضرة الواحدة، مع قلة عدد أعضاء هيئة التدريس، وكذلك الأساليب المستخدمة في المحاضرة لا تتعدى العرض والشرح وهذا لا يفي بإحتياجاتهن، كما أن يفترن المفاهيم والمصطلحات في المجال الرياضي بصفه عامة وفي مجال الجميز بصفه خاصة.

وقد تحددت مشكلة البحث في صعوبة التحقق من نواتج التعلم المستهدفة وذلك نظراً لعدم توافر الوقت الكافي لتقييم ملف الإنجاز الورقي ولعدم وجود تقويم إلكتروني مستمر للطلّبات أو وجود ملف الإنجاز الإلكتروني يشتمل على كل ما يخص الطالبة من أدائها لواجباتها وتنفيذها لمتطلبات المحاضرة وتقييمها للمعلومات والمعارف وتقييم أدائها في إعداد وتنفيذ الواجب التطبيقي.

ولذا رأت الباحثة أن استخدام استخدام الطالّبات ملف الإنجاز الإلكتروني سوف يكون محاولة علمية لتطبيق التقنيات التكنولوجية الحديثة في العملية التعليمية، وسوف يكون مرجعاً تفاعلياً يمكن الإستفادة منه من قبل الطالّبات داخل وخارج المؤسسات التعليمية وكذلك تزويد الطالّبات بالبحث المستمر للتعرف على المفاهيم والمصطلحات الجديدة على أدانهم لمقرر الجميز، وإدراكها بداخل ملف الإنجاز الخاص بهن وجمع محتويات التوصيف الخاص بالمقرر، بالإضافة إلي الجانب العملي من خلال صور وفيديوهات تفاعلية لجميع المهارات وذلك من خلال إنجاز الواجب التطبيقي الذي يطلب منهن في نهاية المحاضرة.





هدف البحث:

يهدف هذا البحث إلى التعرف على :- تأثير استخدام ملف الإنجاز الإلكتروني على بعض مخرجات العملية التعليمية لمقرر الجمباز لطالبات الفرقة الأولى بنات بكلية التربية الرياضية - جامعة مدينة السادات.

فروض البحث:

- (١) توجد فروق دالة إحصائياً بين متوسطي القياس القبلي والبعدي للمجموعة الضابطة في التحصيل المعرفي لبعض مهارات الجمباز "قيد البحث" لصالح القياس البعدي.
- (٢) توجد فروق دالة إحصائياً بين متوسطي القياس القبلي والبعدي للمجموعة التجريبية في التحصيل المعرفي لبعض مهارات الجمباز الفني "قيد البحث" لصالح القياس البعدي.
- (٣) توجد فروق دالة إحصائياً بين متوسطي القياسات البعدية لمجموعتي البحث المجموعة "الضابطة"، والمجموعة "التجريبية" باستخدام "ملف الإنجاز الإلكتروني" في مستوى التحصيل المعرفي لبعض مهارات الجمباز الفني "قيد البحث" لصالح المجموعة التجريبية .
- (٤) توجد فروق دالة إحصائياً بين متوسطي القياس القبلي والبعدي للمجموعة الضابطة لمستوى أداء مهارات الجمباز "قيد البحث" لصالح القياس البعدي.
- (٥) توجد فروق دالة إحصائياً بين متوسطي القياس القبلي والبعدي للمجموعة التجريبية لمستوى أداء مهارات الجمباز الفني "قيد البحث" لصالح القياس البعدي.
- (٦) توجد فروق دالة إحصائياً بين متوسطي القياسات البعدية لمجموعتي البحث المجموعة "الضابطة"، والمجموعة "التجريبية" باستخدام "ملف الإنجاز الإلكتروني" لمستوى أداء مهارات الجمباز الفني "قيد البحث" لصالح المجموعة التجريبية .
- (٧) تباين نسب آراء وإتجاهات الطالبات بالمجموعة "التجريبية" باستخدام "ملف الإنجاز الإلكتروني" في مستوى التحصيل المعرفي ومستوى الأداء لمهارات الجمباز الفني "قيد البحث" .

مصطلحات البحث:

ملف الإنجاز الإلكتروني "تعريف إجرائي"

هو التحول من تصميم الملف من الشكل الورقي إلى تصميمه بشكل إلكتروني من خلال استخدام الوسائط الإلكترونية الحديث ليكون عبارة عن حافظة لتجميع أعمال الطالبات وإنجازتهن، بصيغ مختلفة (صور، ونصوص كتابية، وعروض تقديمية، وفيديو، ورسوم بيانية) وذلك طبقاً للهدف من إنشائه ، ويتم التنقل بين هذه المحتويات باستخدام روابط .





إجراءات البحث :

أولاً: منهج البحث :

استخدمت الباحثة المنهج التجريبي لملائمته لطبيعة وهدف وفروض وعينة الدراسة "قيد البحث"، مع تحديد التصميم التجريبي لمجموعتين أحدهما ضابطة والأخرى تجريبية وباستخدام القياسات القبليّة والبعديّة لمتغيرات البحث.

ثانياً : مجتمع وعينة البحث:

(١) مجتمع البحث :

تم إختيار مجتمع البحث بالطريقة العمدية من طالبات الفرقة الأولى بكلية التربية الرياضية جامعة مدينة السادات المقيدات للعام الجامعي ٢٠٢٣/٢٠٢٤م والبالغ عددهن (٨٢٠) طالبة.

(٢) عينة البحث :

تم اختيار عينة البحث بالطريقة العمدية من مجتمع البحث وقد بلغ عددهن (٢٦٥) طالبة بنسبة ٣٢.٣٢% من إجمالي مجتمع البحث وتم توزيعهن عشوائياً على مجموعتي البحث.

(٣) تصنيف عينة البحث:

جدول (١)

تصنيف عينة البحث لمجموعات الدراسة "قيد البحث"

النسبة المئوية	العدد	مجموعات البحث	العينة
%٧٥.٤٧	١٠٠	المجموعة التجريبية "ملف الإنجاز الإلكتروني"	الأساسية
	١٠٠	المجموعة الضابطة	
%٢٤.٥٣	٦٥	المجموعة الأستطلاعية	
%١٠٠	٢٦٥	الإجمالي	

يتضح من جدول (١) أن إجمالي العينة الأساسية قد بلغت (٢٠٠) طالبة وبنسبة مئوية ٧٥.٤٧% من إجمالي عينة البحث، في حين بلغت العينة الأستطلاعية (٦٥) وبنسبة مئوية ٢٤.٥٣% من إجمالي عينة البحث ومن خارج أفراد العينة الأساسية.



٤) أعتدالية "تجانس" عينة البحث :

للتأكد من وقوع عينة البحث تحت المنحنى الطبيعي وبالتالي التوزيع الإعتدالي باستخدام معاملات الإلتواء لإيجاد عامل التجانس لمتغيرات الدراسة الأساسية والتجريبية، والذي يتضح من الجدول التالي .

جدول (٢)

المتوسط الحسابي والانحراف المعياري والوسيط ومعامل الإلتواء لمعدلات "السن ، الطول ، الوزن" ، إختبار الذكاء لعينة البحث

ن=٢٦٥

م	المتغيرات	وحدة القياس	المعالجات الإحصائية		
			س	± ع	الوسيط
١	السن	السنة	١٨.٣٢	٠.٦٠	١٨
٢	الطول	السم	١٦٣.٠٢	٥.٠١	١٦٢
٣	الوزن	الكجم	٦١.٤٤	٨.٠٩	٦٠
٤	إختبار الذكاء	درجة	٨٦.٩٩	٧.١٧	٨٨
٥	التحصيل المعرفي	درجة	٤.٤٥	١.٠٩	٤

يتضح من جدول (٢) أن معاملات الإلتواء لمعدلات "السن، الطول، الوزن، إختبار الذكاء، إختبار التحصيل المعرفي "قيد البحث" قد إنحصرت بين (± ٣) حيث تراوحت القيم بين (- ٠.٢٩٦ إلى ١.٧٢) مما يعنى تجانس أفراد العينة المختارة لمجموعات البحث فى معدلات "السن، الطول، الوزن، إختبار الذكاء، إختبار التحصيل المعرفي "قيد البحث" وبالتالي وقوعها تحت المنحنى الطبيعي والتوزيع الإعتدالي له.

جدول (٣)

المتوسط الحسابي والانحراف المعياري والوسيط ومعامل الإلتواء للمهارات "قيد البحث" لعينة البحث

ن=٢٦٥

م	المهارات "قيد البحث"	المعالجات الإحصائية		
		س/	± ع	الوسيط
١	الدرجة الأمامية المتكورة	٠.٥٤	٠.٢٤	٠.٥٠
٢	الدرجة الخلفية	٠.٣٧	٠.٣٠	٠.٥٠
٣	الوقوف على اليدين	٠.٢٩	٠.٣٢	٠.٥٠
٤	الطلوع ركوب على عارضة التوازن	٠.٤٥	٠.٢٧	٠.٥٠
٥	حركات ربط على عارضة التوازن	٠.٤٣	٠.٢٩	٠.٥٠
٦	الوثب نجمة كنهاية على عارضة التوازن	٠.٤٦	٠.٢٣	٠.٥٠





يتضح من جدول (٣) أن معاملات الإلتواء للمهارات "قيد البحث" لعينة البحث قد إنحصرت بين (± 3) حيث تراوحت القيم بين $(-0.323$ إلى $1.229)$ مما يعنى تجانس أفراد العينة فى مستوى أداء المهارات "قيد البحث" وبالتالي وقوعها تحت المنحنى الطبيعي والتوزيع الإعتدالى له.

٥) تكافؤ مجموعات البحث :

للتأكد من تقارب المستويات بين مجموعتى البحث الضابطة والتجريبية فى المتغيرات الأساسية والتجريبية "قيد البحث"، ولضبط العلاقة بين مجموعتى البحث قامت الباحثة بحساب التكافؤ بينهما، ويتضح ذلك من الجداول التالية: (٤) ، (٥)

جدول (٤)

دلالة الفروق لمتغيرات "السن، الطول، الوزن"، إختبار الذكاء لمجموعات البحث

$$100 = 2n = 1$$

م	المتغيرات	وحدة القياس	المجموعة الضابطة		المجموعة التجريبية		الفرق بين المتوسطين	قيمة "ت"
			س	ع	س	ع		
١	السن	السنة	١٨.٣٧	٠.٤٩	١٨.٣٣	٠.٦٦	٠.٠٣	٠.٢٢
٢	الطول	السم	١٦٣.٧٣	٤.٩٥	١٦٢.١٠	٤.٩٩	١.٦٣	١.٠٧
٣	الوزن	الكجم	٦٣.٠٧	٦.٥١	٦٠.١٠	٨.٩٢	٢.٩٧	١.٤٨
٤	إختبار الذكاء	درجة	٨٨.٠٧	٧.٣٣	٨٧.٨٠	٥.٨٥	٠.٢٧	٠.١٧
٥	التحصيل المعرفى	درجة	٤.٥٠	١.٣٣	٤.٤٧	٠.٩٤	٠.٩٤	٠.١١

قيمة "ت" الجدولية عند مستوى معنوية $0.05 = 2.048$

يتضح من جدول (٤) أن قيمة "ت" المحسوبة $>$ "ت" الجدولية لمعدلات "السن، الطول، الوزن، إختبار الذكاء، إختبار التحصيل المعرفى لعينة البحث السابقة مما يدل على عدم وجود فروق دالة إحصائياً مما يعنى التكافؤ بين مجموعات البحث.

جدول (٥)

دلالة الفروق للمتغيرات المهارية "قيد البحث" لمجموعات البحث

$$100 = 2n = 1$$

م	المهارات "قيد البحث"	المجموعة الضابطة		المجموعة التجريبية		الفرق بين المتوسطين	قيمة "ت"
		س	ع	س	ع		
١	الدرجة الأمامية المتكورة	٠.٥٢	٠.٢٥	٠.٥٥	٠.٢٧	٠.٣٣	٠.٧٠
٢	الدرجة الخلفية	٠.٤٠	٠.٣١	٠.٣٨	٠.٣١	٠.٠٢	٠.١٧
٣	الوقوف على اليدين	٠.٣٠	٠.٣٦	٠.٣٠	٠.٣١	٠.٠٠	٠.٠٠





م	المهارات "قيد البحث"	المجموعة الضابطة		المجموعة التجريبية		الفرق بين المتوسطين	قيمة "ت"
		س	ع ±	س	ع ±		
٤	الطلوع ركوب على عارضة التوازن	٠.٤٣	٠.٢٩	٠.٥٣	٠.٢٦	١.٠٠	١.٤٣
٥	حركات ربط على عارضة التوازن	٠.٣٨	٠.٣١	٠.٤٧	٠.٣٢	٠.٠٨	١.٠٤
٦	الوثب نجمة كنهاية على عارضة التوازن	٠.٤٧	٠.١٨	٠.٤٨	٠.٢٨	٠.٠٢	٠.٢٥

قيمة "ت" الجدولية عند مستوى معنوية ٠.٠٥ = ٢.٠٤٨

يتضح من جدول (٥) أن قيمة "ت" المحسوبة > "ت" الجدولية في المهارات "قيد البحث" لعينة البحث السابقة مما يدل على عدم وجود فروق دالة إحصائية مما يعنى التكافؤ بين مجموعات البحث.

ثالثاً : وسائل وأدوات جمع البيانات

قامت الباحثة بإستخدام الأدوات التالية لجمع البيانات المتعلقة بالبحث:

(١) تحليل البيانات.

(٢) إستمارة تسجيل البيانات. (إعداد الباحثة) مرفق (١)

(٣) تقييم مستوى الأداء لمهارات الجمباز "قيد البحث". مرفق (٤)

(٤) إختبار مستوى القدرات العقلية. (الذكاء) مرفق (٢)

(٥) الإختبار المعرفي. (إعداد الباحثة) مرفق (٥)

(٦) أستمارة الآراء والإتجاهات. (إعداد الباحثة) مرفق (٦)

وفيما يلي توضيح لكل خطوة من الخطوات السابقة:

(١) تحليل البيانات: الدراسات المرجعية والمرتبطة والبحوث العلمية والإنتاج العلمي والمؤتمرات،

المراجع العلمية (العربية ، الأجنبية) ذات الصلة بموضوع البحث.

(٢) إستمارة تسجيل البيانات. (إعداد الباحثة)

قامت الباحثة بتصميم إستمارة لتسجيل البيانات وتضمنت: بيانات خاصة (اسم الطالبة -

الطول - الوزن - العمر الزمني - إختبار الذكاء - التحصيل المعرفي - المهاري). مرفق (١)

(٣) إستمارة تقييم مستوى الأداء.

تم تقييم مستوى الأداء المهاري لمهارات الجمباز المختارة "قيد البحث" من خلال لجنة تحكيم

مكونة من عدد (٣) أعضاء هيئة التدريس (تخصص جمباز) مرفق (٤)، على أن تحسب الدرجة



من (٥) درجات لكل مهارة من مهارات الجمباز " قيد البحث"، وتم قسمة مجموع الدرجات للمحكمين الثلاثة على (٣) وذلك لحساب درجة الطالبة في مهارات الجمباز المختارة " قيد البحث".
(٤) إختبار مستوى القدرات العقلية. (الذكاء)

قامت الباحثة بتطبيق إختبار الذكاء اللفظي للمرحلة الثانوية والجامعية الذي قام بإعداده "جابر عبد الحميد ، محمود أحمد عمر" (٢٠٠٧م) مرفق (٢)، والذي ثبت مدى صدقة وثباته لقياس السمة التي وضع من أجلها.

المعاملات العلمية للاختبار :

أولاً : صدق التمايز بطريقة المقارنة الطرفية:

استخدمت الباحثة صدق التمايز بطريقة المقارنة الطرفية بين الربيعي الأعلى والربيعي الأدنى لمجموعة واحدة باستخدام اختبار "ت" (t-test) ، كما هو موضح بالجدول التالي:
جدول (٦)

دلالة الفروق بين الربيعي الأعلى والربيعي الأدنى لعبارات الإختبار الذكاء

$$n_1 = 2 = 16$$

المتغيرات	الربيعي الأعلى		الربيعي الأدنى		الفرق بين المتوسطين	قيمة "ت" المحسوبة
	س	ع ±	س	ع ±		
إختبار الذكاء	٩٣.٧٥	٢.٦٣	٧٤.٠٠	١.١٥	١٩.٧٥	* ٢٠.٨٧

$$* \text{ "ت" الجدولية عند د.ح : } (٣٠) = ٢ - (٢٥ + ١٥) ، \text{ ومستوى معنوية } (٠.٠٥) = ٢.٧٧٦$$

ينتضح من جدول (٦) أن قيمة "ت" المحسوبة < "ت" الجدولية لإختبار مما يدل على أن قيمة "ت" دالة إحصائياً وهذا يشير إلى وجود فروق بين الربيعي الأعلى والربيعي الأدنى لصالح الربيعي الأعلى وبالتالي فإن إختبار الذكاء المختار قادر على التمييز بين الأفراد مما يؤكد صدق الإختبار في قياس ما وضعت من أجله.

ثانياً : معامل ثبات إختبار الذكاء المختار:

تم حساب ثبات إختبار الذكاء المختار بطريقة تطبيق الإختبار وإعادة تطبيقه على العينة الأستطلاعية والتي بلغ عددهن (٦٥) طالبة من طالبات الفرقة الأولى ومن خارج عينة البحث الأساسية، وكانت المدة الفاصلة ما بين التطبيقين (٦) ستة أيام وكان التطبيق الأول يوم الإثنين الموافق ٢٠٢٣/١٠/٢م وهي الدرجات المستخرجة عند حساب "معامل الصدق"، تم إعادة التطبيق





يوم الإثنين الموافق ٢٠٢٣/١٠/٩ م وتم إيجاد معامل الارتباط بين التطبيقين باستخدام معادلة بيرسون والجدول التالي يوضح معامل ثبات إختبار الذكاء المختار.

جدول (٧)

معامل ارتباط الثبات بين التطبيق الأول والثاني لإختبار الذكاء $r = 0.65$

معامل الارتباط " ر " المحسوبة	التطبيق الثاني		التطبيق الأول		المتغيرات
	ع±	س	ع±	س	
* ٠.٩٥٠	٧.١٣	٨٦.٤٧	٨.٣٦	٨٣.٢٠	إختبار الذكاء

* " ر " الجدولية عند د.ح : $1 - \alpha = (٦٤)$ ، ومستوى معنوية $(٠.٠٥) = ٠.٤٩٧$

يتضح من جدول (٧) أن قيمة " ر " المحسوبة < " ر " الجدولية في اختبار الذكاء مما يدل على أن قيمة " ر " دالة إحصائياً وهذا يشير إلى وجود إرتباط بين التطبيق الأول والثاني وبالتالي ثبات الإختبار.

(٥) الإختبار المعرفي: (إعداد الباحثة) مرفق (٥)

بعد أطلاع الباحثة على العديد من الدراسات والأبحاث التي تمت في مجال الجمباز والتعرف على خطوات بناء الاختبار والمعاملات العلمية لها وطريقة صياغة الأسئلة المستخدمة قامت بتحليل مقرر مادة الجمباز للفرقة الأولى ، وفي ضوء ذلك أعدت الاختبار المعرفي في شكله المبدئي، حيث تتضمن الاختبار خمسة أنواع من الأسئلة هم (الصح والخطأ ، اختيار من متعدد) وتضمن "٦٨" مفردة مرفق (٥)، وتم عرضة على مجموعة من الخبراء في قسم "التمرينات والجمباز والتعبير الحركي" وقسم المناهج وطرق التدريس من أساتذة كليات التربية الرياضية مرفق (٣)، وتم إجراء التعديلات اللازمة في ضوء رأى السادة الخبراء، وبناءً على ذلك أصبح متضمن "٦٠" مفردة حيث تم حذف ثماني مفردة، وتم عرضة مرة أخرى عليهم، وتم تحديد درجة واحدة لكل سؤال، وأصبح بذلك جاهز لإجراء المعاملات العلمية ومن ثم تحويله لإختبار إلكتروني معرفي وإرسال اللينك للطالبات لسهولة تطبيقه. مرفق (٥)





أولاً : حساب السهولة والصعوبة والتميز للاختبار المعرفي

جدول (٨)

معاملات السهولة والصعوبة والتميز لعبارات الإختبار المعرفي

ن=٦٥

لمهارات الجمباز "قيد البحث"

معامل التمييز	معامل الصعوبة	معامل السهولة	رقم العبارة	معامل التمييز	معامل الصعوبة	معامل السهولة	رقم العبارة
٠,٥٠	٠,٤٠	٠,٦٠	٣١	٠,٣٧	٠,٣٣	٠,٦٧	١
٠,٣٩	٠,٥٤	٠,٤٦	٣٢	٠,٨٧	٠,٥٢	٠,٣٦	٢
٠,٧٥	٠,٤٠	٠,٦٠	٣٣	٠,٣٥	٠,٤٦	٠,٥٤	٣
٠,٧٥	٠,٤٦	٠,٥٤	٣٤	٠,٦٦	٠,٤٢	٠,٦٥	٤
٠,٧٥	٠,٦٤	٠,٤٦	٣٥	٠,٧٥	٠,٥٨	٠,٥٩	٥
٠,٦٦	٠,٣٥	٠,٦٥	٣٦	٠,٥٠	٠,٣٣	٠,٥٩	٦
٠,٥٠	٠,٦٤	٠,٤٥	٣٧	٠,٦٢	٠,٣٥	٠,٦٥	٧
٠,٥٠	٠,٤٧	٠,٥٣	٣٨	٠,٣٥	٠,٤٦	٠,٧١	٨
٠,٧٥	٠,٦٨	٠,٥٩	٣٩	٠,٧٥	٠,٣٥	٠,٦٥	٩
٠,٧٥	٠,٥٣	٠,٤٧	٤٠	٠,٨٧	٠,٣٠	٠,٣٦	١٠
٠,٥٠	٠,٥٣	٠,٥٧	٤١	٠,٧٥	٠,٢٩	٠,٧١	١١
٠,٥٠	٠,٤٦	٠,٥٤	٤٢	٠,٥٠	٠,٤١	٠,٥٩	١٢
٠,٣٣	٠,٥٨	٠,٧٢	٤٣	٠,٧٥	٠,٥٣	٠,٤٧	١٣
٠,٧٥	٠,٣٣	٠,٥٩	٤٤	٠,٣٧	٠,٣٠	٠,٧١	١٤
٠,٧٥	٠,٥٨	٠,٣٦	٤٥	٠,٧٥	٠,٥٢	٠,٤٨	١٥
٠,٧٥	٠,٥٣	٠,٤٧	٤٦	٠,٧٥	٠,٦٤	٠,٤٧	١٦
٠,٧٥	٠,٢٩	٠,٧١	٤٧	٠,٥٠	٠,٥٣	٠,٤٨	١٧
٠,٧٣	٠,٤٧	٠,٥٣	٤٨	٠,٧٥	٠,٣٣	٠,٦٧	١٨
٠,٧٥	٠,٥٢	٠,٤٨	٤٩	٠,٦٢	٠,٣٥	٠,٦٥	١٩
٠,٣٧	٠,٣٣	٠,٦٧	٥٠	٠,٨٧	٠,٦٤	٠,٣٦	٢٠
٠,٨٧	٠,٥٢	٠,٣٦	٥١	٠,٥٠	٠,٣٥	٠,٧١	٢١
٠,٣٥	٠,٤٦	٠,٥٤	٥٢	٠,٣٥	٠,٣٣	٠,٦٧	٢٢
٠,٦٦	٠,٤٢	٠,٦٥	٥٣	٠,٥٠	٠,٥٣	٠,٤٧	٢٣
٠,٧٥	٠,٥٨	٠,٥٩	٥٤	٠,٧٥	٠,٤٧	٠,٥٣	٢٤
٠,٥٠	٠,٣٣	٠,٥٩	٥٥	٠,٥٠	٠,٤١	٠,٥٩	٢٥
٠,٦٢	٠,٣٥	٠,٦٥	٥٦	٠,٥٠	٠,٤٧	٠,٥٣	٢٦
٠,٣٥	٠,٤٦	٠,٧١	٥٧	٠,٧٥	٠,٦٨	٠,٥٩	٢٧
٠,٧٥	٠,٣٥	٠,٦٥	٥٨	٠,٧٥	٠,٥٣	٠,٤٧	٢٨
٠,٨٧	٠,٣٠	٠,٣٦	٥٩	٠,٧٥	٠,٤٧	٠,٥٣	٢٩
٠,٧٥	٠,٢٩	٠,٧١	٦٠	٠,٧٥	٠,٥٨	٠,٣٦	٣٠

ثانياً : صدق التمايز بطريقة المقارنة الطرفية:

استخدمت الباحثة صدق التمايز بطريقة المقارنة الطرفية بين الربيعي الأعلى والربيعي

الأدنى لمجموعة واحدة باستخدام اختبار "ت" (t-test) ، كما هو موضح بالجدول التالي:



جدول (٩)

دلالة الفروق بين الربيعي الأعلى والربيعي الأدنى لعبارات الاختبار المعرفي ن=١=٢=١٦

المتغيرات	الربيعي الأعلى		الربيعي الأدنى		الفرق بين المتوسطين	قيمة "ت" المحسوبة
	س	ع ±	س	ع ±		
الاختبار المعرفي	٥.٠٠	٠.٠٠٠	٣.٢٥	٠.٥٠	١.٧٥	*٧.٠٠

* "ت" الجدولية عند د.ح : $(١٥ + ٢٥) - ٢ = (٣٠)$ ، ومستوى معنوية $(٠.٠٥) = ٢.٧٧٦$

يتضح من جدول (٩) أن قيمة "ت" الدالة إحصائياً وهذا يشير إلى وجود فروق بين الربيعي الأعلى والربيعي الأدنى لصالح الربيعي الأعلى وبالتالي فإن الاختبار المعرفي "قيد البحث" قادر على التمييز بين الأفراد مما يؤكد صدق الإختبار في قياس ما وضعت من أجله.

ثالثاً : معامِل ثبات الاختبار المعرفي المختار:

تم حساب ثبات الاختبار المعرفي المختار بطريقة تطبيق الإختبار وإعادة تطبيقه على العينة الأستطلاعية والتي بلغ عددهن (٦٥) طالبة من طالبات الفرقة الأولى ومن خارج عينة البحث الأساسية ، وكانت المدة الفاصلة ما بين التطبيقين (٦) سته أيام وكان يوم الإثنين الموافق ٢٠٢٣/١٠/٢م وهي الدرجات المستخرجة عند حساب "معامل الصدق" ، تم إعادة التطبيق يوم الإثنين الموافق ٢٠٢٣/١٠/٩م وتم إيجاد معامل الارتباط بين التطبيقين باستخدام معادلة بيرسون والجدول التالي يوضّح معامِل ثبات إختبار المعرفي المختار.

جدول (١٠)

معامل ارتباط الثبات بين التطبيق الأول والثاني للاختبار المعرفي $D=٦٥$

المتغيرات	التطبيق الأول		التطبيق الثاني		معامل الارتباط "ر" المحسوبة
	س	ع ±	س	ع ±	
الاختبار المعرفي	٤.٢٧	٠.٧٩	٤.١٣	٠.٨٣	*٠.٨٠٠

* "ر" الجدولية عند د.ح : $D-١ = (٦٤)$ ، ومستوى معنوية $(٠.٠٥) = ٠.٤٩٧$

يتضح من جدول (١٠) أن قيمة "ر" المحسوبة < "ر" الجدولية في الاختبار المعرفي مما يدل على أن قيمة "ر" دالة إحصائياً وهذا يشير إلى وجود إرتباط بين التطبيق الأول والثاني وبالتالي ثبات الإختبار.





٦) إستمارة الآراء والإتجاهات: (إعداد الباحثة) مرفق (٦)

خطوات تصميم إستمارة الآراء والإتجاهات:

* هدف الإستمارة :

أستهدفت الإستمارة أستطلاع رأى عينة البحث "المجموعة التجريبية" نحو التعلم بإستخدام "ملف الإنجاز الإلكتروني" وتأثيره على مستوى التحصيل المعرفى ومستوى الأداء لبعض مهارات الجمباز "قيد البحث".

* صياغة وتحديد العبارات:

أنطلاقاً من عنوان البحث وهدفه، وأستناداً إلى المراجع العلمية والدراسات السابقة تم صياغة وتحديد عدد من العبارات التي تعكس رأى الطالبات نحو "التعليم بإستخدام ملف الإنجاز الإلكتروني وتأثيره على بعض مخرجات العملية التعليمية لمقرر الجمباز الفني"، وأستخدمت الباحثة طريقة ليكرت ذات الخمس أوزان لمناسبتها للبحث وقد روعي في تصميم العبارات "الإستمارة" أن تؤدى إلى الحصول على بيانات دقيقة وأن تكون العبارات بسيطة ومفهومة ولا تكون مركبة تتضمن أكثر من معنى واحد حتى لا تؤدى إلى التداخل وللتأكد من صياغة العبارات ومدى صدقها في قياس الآراء والإتجاهات الوجدانية للطالبة ، وتقوم الطالبة بإبداء الرأى نحو عبارات الإستمارة وفق ميزان تقدير خماسي.

المعاملات العلمية لإستمارة الآراء والإتجاهات:

* صدق المحكمين:

تم عرض الإستمارة على عدد من الخبراء بكليات التربية الرياضية بهدف استطلاع آرائهم بشأن صلاحية هذه الإستمارة، ومدى ملاءمتها للطالبات وذلك من حيث وضوح وسلامة وصياغة كل عبارة من العبارات، وحذف وتعديل أو إضافة ما يرونه مناسباً من العبارات، وقد تم عمل التعديلات المقترحة، والتي انحصرت في تغيير صياغة بعض العبارات، وقد وافق الخبراء على العبارات بنسبة ١٠٠٪.

* ثبات الإستمارة:

قامت الباحثة بتطبيق الإستمارة على طالبات المجموعة التجريبية وذلك بعد مرور أسبوعين من إنجاز البرنامج التعليمي بإستخدام ملف الإنجاز الإلكتروني وقد استخدمت الباحثة التطبيق



وإعادة التطبيق لحساب ثبات الإستمارة مما يشير إلى ثبات الإستمارة وأنها تصلح لقياس الأنطباعات والآراء والإتجاهات.

جدول (١١)

معامل الارتباط بين التطبيق الأول والثاني لإستمارة الآراء والإتجاهات

ن = ١٠٠

قيمة " ر "	التطبيق الثاني		التطبيق الأول		المتغيرات
	ع	س	ع	س	
٠.٧٨٦	٢.٨٥	١٤٧.٥٣	٢.٣٩	١٤٨	استمارة الآراء والإتجاهات

* " ر " الجدولية عند د.ح : $1 - D = (٦٤)$ ، ومستوى معنوية $(٠.٠٥) = ٠.٤٩٧$

يتضح من جدول (١١) أن قيمة " ر " المحسوبة < " ر " لإستمارة الآراء والإتجاهات مما يدل على أن قيمة " ر " دالة إحصائياً وهذا يشير إلى وجود إرتباط بين التطبيق الأول والثاني وبالتالي ثبات إستمارة الآراء والإتجاهات.

رابعاً: تصميم الموقف التعليمي المقترح بإستخدام ملف الإنجاز الإلكتروني :

قامت الباحثة بالإطلاع على العديد من الدراسات والبحوث التربوية ، ووجدت أن هناك العديد من النماذج التعليمية التي تم تصميمها ومن أمثلة هذه النماذج نموذج التصميم التعليمي لـ "ADDIE" ، نموذج "مى شمندی" (٢٠١٥م) (١٨)، "نموذج مجدى قاسم، صفاء شحاته، رشا خفاجى" (٢٠١٣م) (١٤)، وبعد الإطلاع على هذه النماذج قامت الباحثة بإتباع نموذج "عبداللطيف الجزار" (٢٠٠٢م) (١١)، والذي يتكون من خمس مراحل أساسية، ويوضح شكل (١) نموذج التصميم التعليمي الذي اتبعته الباحثة.



شكل (١)

مراحل نموذج التصميم التعليمي العالمي ADDIE





حيث تم اختيار هذا النموذج للأسباب التالية:

- يعد من أكثر النماذج استخداماً في تصميم المواد التعليمية الإلكترونية.
- يعتمد على مراحل متسلسلة لبناء الموقف التعليمي.
- مراحل النموذج تتناسب مع طبيعة إعداد ملف الإنجاز الإلكتروني.

أولاً : مرحلة التحليل والدراسة Analysis :

وفي هذه المرحلة قامت الباحثة

- بتحديد أفراد العينة وخصائصهم.
- دراسة الموارد والمصادر التعليمية.
- تحديد متطلبات سوق العمل واحتياجاته من مواصفات الخريج الجامعي من معارف، ومهارات، وقيم، ومبادئ.
- تحديد قائمة بإحتياجات الطالبات من معارف ، ومهارات ، وذلك فى ضوء مقرر الجميز للفرقة الأولى بنات للعام الجامعي ٢٠٢٣م/٢٠٢٤م جامعة مدينة السادات.
- تقييم ومعرفة ماتملكة الطالبات من معارف ومهارات عن الجميز.
- اختيار عينة البحث من طالبات كلية التربية الرياضية للفرقة الأولى بنات للعام الجامعي ٢٠٢٣م/٢٠٢٤م .
- الأستعانه بتوصيف المقرر الخاص بالفرقة الأولى بنات للعام الجامعي ٢٠٢٣م/٢٠٢٤م والمعتمد من مجلس قسم نظريات وتطبيقات الجميز والتمرينات والعروض الرياضية بكلية التربية الرياضية – جامعة مدينة السادات.

وقد قامت الباحثة بتحديد عدد من الخصائص بتلك العينة وذلك على النحو التالي :

- أن يمتلك جميع أفراد العينة هواتف ذكية.
- أن يكون متاح لهم الدخول على شبكة الإنترنت باستمرار.
- أن لا يكون أى مانع يعوقهم عن حضور لقاءات دراسة الوحدات التعليمية وفق المواعيد المحددة.
- لديها القدرة على استخدام وتوظيف تكنولوجيا التعليم.





- وللتأكد من توافر هذه الشروط فى عينة البحث، قامت الباحثة باتباع الخطوات التالية:
- إعداد بطاقة استقصاء لاختيار عينة البحث وتم تطبيق بطاقة الاستقصاء على ٢٦٥ طالبة من طالبات الفرقة الأولى، وذلك لاستقصاء آرائهن نحو مدى رغبتهن فى المشاركة فى تجربة البحث ، وكذلك لتحديد عدد من يتوافر لديهن هواتف ذكية بصفة مستمرة.
 - تفرغ بيانات بطاقة الاستقصاء، وتبين للباحثة أن من لديهن رغبة فى إجراء تجربة البحث ولديهن هاتف ذكى هن ١٠٠ طالبة، كما تبين للباحثة أن من بين عدد ٢٦٥ طالبة يوجد عدد ١٦٥ طالبة فقط لديهن صلاحية الدخول على شبكة الإنترنت باستمرار وليس لديهن أى مشاكل فى الدخول على الإنترنت طوال فترة إجراء تجربة البحث .
 - ومن ثم فإن من أنطبق عليهن شروط عينة البحث هن (١٠٠ طالبة للمجموعة التجريبية - ٦٥ طالبة للعينة الإستطلاعية) من طالبات الفرقة الأولى.

ثانياً : مرحلة التصميم Design :

- فى هذه المرحلة قامت الباحثة بصياغة الأهداف السلوكية وتحديد العناصر الرئيسية لمحتوى الوحدات التعليمية ، وكذلك اختيار المصادر الرقمية والتي سيتم وضعها داخل محتوى الوحدات التعليمية ، وقد تم ذلك وفقاً للخطوات التالية :

أ. تحديد وصياغة الأهداف :

قامت الباحثة بتحديد الأهداف :

- * الهدف العام من البحث وهو التعرف على مدى اهمية ملف الإنجاز الإلكتروني وتأثيره على بعض نواتج التعلم في الجمناز لطالبات الفرقة الأولى بنات بكلية التربية الرياضية جامعة مدينة السادات.
- * أهداف معرفيه (إدراكيه).

تزويد طالبات الفرقة الأولى بنات بكلية التربية الرياضية - جامعة مدينة السادات المقيدات للعام الجامعي ٢٠٢٣م/٢٠٢٤م بمعلومات ومعارف عن مقرر الجمناز بحيث تستطيع الطالبة أن:

- تفهم التسلسل الحركي للأداء المهارى للمهارات الجمناز "قيد البحث".
- تتعلم الطالبة تطبيق المهارات بمستوى جيد مرتبط بالمعلومات المختلفة عن الأداء .
- تكتسب الطالبة (الخطوات التعليمية - الأخطاء الشائعة - والأجهزة المساعد لتعليم المهارات "قيد البحث").
- ومواصفات ومقاييس أجهزة الجمناز
- تكتسب المتعلمة القدرة على الملاحظة والتفكير.





- تكتسب المتعلمة القدرة على التفكير العلمي المنظم.

* أهداف وجدانيه:

تعويد الطالبات كيفية البحث عن اكتشاف الحقائق بأنفسهم من خلال إنشاء ملف الإنجاز الإلكتروني بحيث تستطيع الطالبة أن:

- تكتسب الثقة بالنفس والشعور بالرضا.
- تصل إلى الاعتماد على النفس والإرادة والتصميم.
- تتعود الطالبة على التعلم بمفردها.
- تنمي لديها قوة الملاحظة والدقة والفهم والإدراك.
- تتحلى بالخلق الرياضي والصدق والأمانة.
- يقدم تقويمًا أساسيًا مبنياً على عمل جيد.
- يستخدم ملف الإنجاز كأداة للتفكير السليم وتراكم الخبرات.
- يعد تطبيقًا للمعرفة بدلاً من الإلمام بالمعرفة.

ومما سبق يجب أن يتوافر بالبرنامج التعليمي بإنشاء ملف الإنجاز الإلكتروني لطالبات الفرقة الأولى بنات بكلية التربية الرياضية - جامعة مدينة السادات للعام الجامعي ٢٠٢٣م/٢٠٢٤م الشروط الآتية:

- أن تتعرف الطالبات على المصطلحات الخاصة برياضة الجمباز الفني.
 - أن تتعلم الطالبات الأداء المهارى للمهارات "قيد البحث".
 - أن يساعد الطالبات على تخيل الأداء الصحيح للمهارات.
 - أن يساعد الطالبات على أداء المهارة كما شاهدوها.
 - أن تفهم الطالبات التسلسل الحركى للأداء المهارى.
 - تشبع حاجاتهن البدنية والمهارية.
 - أن تكتسب الطالبة الثقة والاعتماد على النفس.
 - أن ينمي لدى الطالبات دقة الملاحظة والقدرة على الإدراك والفهم والانتباه.
 - توجيه طاقه هؤلاء الطالبات للاستفادة منها فى النشاط الرياضى.
 - استخدام وسائل تكنولوجيا التعليم كطريقه جديدة والاستفادة من مميزاتا لتعليم تلك الفئة.
- ب. تحديد العناصر الرئيسية للطالبات لإنشاء ملف الإنجاز الإلكتروني





قامت الباحثة بالأستعانه بتوصيف المقرر الخاص بالفرقة الأولى بنات للعام الجامعي ٢٠٢٣م/٢٠٢٤م والمعتمد من مجلس قسم نظريات وتطبيقات الجمناز والتمريينات والعروض الرياضية بكلية التربية الرياضية - جامعة مدينة السادات، في إعداد العناوين الرئيسية ومحتويات الوحدات التعليمية، وتحديد الأهداف المهارية المتمثلة في تعليم وتحسين وتعزيز مهارات الجمناز لطالبات الفرقة الأولى بنات بكلية التربية الرياضية - جامعة مدينة السادات، ويوضح مرفق (٧) العناوين الرئيسية ومحتويات ملف الإنجاز الإلكتروني اللازمة لإنشائه وتوضيحها للطالبات.

رابعاً : التقييم Evaluation :

في هذه المرحلة قامت الباحثة بتطبيق كل من الاختبار القبلي والبعدي لاختبار مستوى الأداء المهارى والتحصيل المعرفي على عينة البحث والتي قوامها ٢٠٠ طالبة والتي تم تقسيمهن عشوائياً إلى "مجموعة ضابطة - مجموعة تجريبية".

خامساً : الاستخدام Using :

في هذه المرحلة قامت الباحثة بإنشاء جروب على الواتس أب وإضافه طالبات المجموعة التجريبية والإستطلاعية ثم القيام بحصر وتحديد بعض الفيديوهات التي توضح كيفية إنشاء ملف الإنجاز وإرساله إلى الطالبات على الجروب، ومن ثم قامت الباحثة بعقد اللقاءات المحددة للتأكد من فهم خطوات إنشاء ملف الإنجاز الإلكتروني بصورة جماعية لجميع أفراد العينة، ثم قيام كل فرد من أفراد العينة بدراسة الموضوع منفرداً بعد إنتهاء اللقاء ومن ثم استقبال تساؤلاتهن عبر الوتس آب والعمل على التوضيح المستمر لهم لإنجازهن الملف الخاص بكل منهن.

خامساً : تجربة البحث :

قامت الباحثة في هذه المرحلة بالتهيئة لتجربة البحث من خلال الخطوات الآتية :

أ- عقد لقاء تمهيدي للمجموعة التجريبية والعينة الاستطلاعية يوضح كيفية إنشاء ملف الإنجاز الإلكتروني وكيفية استخدامه، وتحديد محتواه ومكوناته وما يشتمل عليه ملف الإنجاز من مهمات وكيفية إنجازها بصورة واضحة وكيفية تسليمه وتلقى التعديلات.

ب- توزيع المهام الخاصة باستخدام ملف الإنجاز الإلكتروني علي الطالبات وذلك لكل وحدة دراسية بحيث تكون متماشية مع المقرر الدراسي على أن يتم تطبيق الجزء العملي للمهام يوم الأثنين من كل أسبوع وتجتمع بعد ذلك الباحثة بالطالبات وإعطائهن الواجب التطبيقي المطلوب إنجازة للمحاضرة التالية. نماذج من ملفات الطالبات مرفق (٨)





- ج- قامت الباحثة بتقييم طالبات المجموعة التجريبية باستخدام ملف الإنجاز الإلكتروني في تحقيق نواتج التعلم.
- د- الاستعانة بأثناء حسابات خاصة لكل طالبة ورقم سري عن طريق وحدة I T بكلية التربية الرياضية.
- هـ- تحديد الخطة الزمنية المناسبة لإنجاز المهام المكلفين بها في الوقت المحدد.
- و- وضع دليل إرشادي لمعرفة خطوات تصميم وإعداد ملف الإنجاز الإلكتروني.
- ز- إجراء دورة تدريبية للطالبات on line عبر برنامج ال Zoom وذلك للتدريب على كيفية تصميم وإخراج ملف الإنجاز الإلكتروني.
- ط- انشاء جروب على الواتس أب ليكون حلقة وصل في حالة الاستفسارات والرد عليها.
- ك- تعريف الطالبات كيفية رفع الملفات من حيث (صوت - فيديو - وورد - باوربوينت - Pdf).
- ل- تم استلام وتسليم المهام من الطالبات في الموعد المحدد لكل مجموعة على أن يتم التواصل مع المجموعة التجريبية يوميا من الساعة ٥م إلى الساعة ٦م وذلك عبر الواتس أب لمناقشة استفساراتهم الخاصة بالمهام المراد تسليمها.
- م- قامت الباحثة بتقييم طالبات المجموعة الضابطة باستخدام الطريقة التقليدية وتقييم طالبات المجموعة التجريبية باستخدام ملف الإنجاز الإلكتروني وذلك يوم الإثنين من كل أسبوع .
- ن- تم تقديم نفس المهام لكلا المجموعتين على أن تنفذ المجموعة التجريبية باستخدام ملف الإنجاز الإلكتروني والمجموعة الضابطة بالطريقة التقليدية.

سادساً : الدراسات الأستطلاعية :

الدراسة الأستطلاعية الأولى:

- تم إجراء الدراسة الأستطلاعية الأولى خلال يوم يوم الإثنين الموافق ٢٠٢٣/١٠/٢م وكان الهدف من هذه الدراسة هو التعرف على:
- مدى صلاحية الأدوات والأجهزة المستخدمة في الإختبارات وإختيار المساعدين.
 - مدى صلاحية المكان المخصص لإجراء الإختبارات.
- وأُسفرت نتائج الدراسة الأستطلاعية عن :
- صلاحية الأدوات والأجهزة المستخدمة في الإختبارات.
 - صلاحية المكان المخصص "صالة الجمناز، صالة التعبير الحركي بكلية لإجراء الإختبارات.





- تم أستيعاب المساعدين لكيفية إجراء الإختبارات وشروط تطبيقها وتدريبهم علي تسجيل البيانات في الإستمارات.

٢- الدراسة الأستطلاعية الثانية :

تم إجراء الدراسة الأستطلاعية الثانية يوم الإثنين الموافق ٢٠٢٣/١٠/٩ م على عينة قوامها (٦٥) طالبة من طالبات الفرقة الأولى بنات من نفس مجتمع البحث ومن خارج عينه البحث الأساسية وذلك لحساب صدق الإختبارات المهارية وإختبار التحصيل المعرفي وكان الهدف من هذه الدراسة هو :

١. حساب المعاملات العلمية (الصدق والثبات) للإختبارات المستخدمة في البحث.
 ٢. التعرف علي الأخطاء المحتمل ظهورها أثناء إجراء الإختبارات لتجنبها في الدراسة الأساسية.
 ٣. إجراء لقاءات تدريبية للتعرف علي كيفية تصميم و اعداد ملف الإنجاز الإلكتروني.
- وأسفرت نتائج الدراسة الأستطلاعية عن :
- التحقق من صلاحية الإختبارات المستخدمة في البحث.
 - امكانية تصميم الطالبات لملف الإنجاز الإلكتروني خلال استخدامهم لبرامج الاوفيس والوسائط المتعددة .
 - لاحظت الباحثة البهجة والسعادة على وجوه الطالبات لدورهم الإيجابي في التعليم وذلك من خلال معرفة تقنية تعليمية جديدة وطرق متعددة للإبداع وإخراجها بأفضل صورة .
 - شعور الطالبات بالثقة في النفس وذلك لبحثهم المستمر عن المعرفة وتوظيفها .

سابعاً: القياسات القبليّة :

تم إجراء القياسات القبليّة لمجموعتي البحث الضابطة والتجريبية في المتغيرات "قيد البحث" في الفترة من يومى الأثنين والثلاثاء الموافقين ١٦، ١٧/١٠/٢٠٢٣م.

ثامناً: تطبيق التجربة الأساسية:

قامت الباحثة بتنفيذ التجربة الأساسية للمجموعة التجريبية والضابطة في الفترة من يوم الإثنين الموافق ٢٣/١٠/٢٠٢٣م حتى يوم الإثنين الموافق ٢٥/١٢/٢٠٢٣م ويوضح جدول (١٢) التوزيع الكمي للوحدات التي احتوى عليها البرنامج التعليمي.





جدول (١٢)

التوزيع الكمي للبرنامج

م	البيان	التوزيع الزمني
١	عدد الأسابيع	(١٠) أسبوع
٢	إجمالي عدد الوحدات	(١٠) وحدات تعليمية
٣	عدد الوحدات في الأسبوع	(١) وحدة واحدة
٤	زمن الوحدة التعليمية	(٩٠) دقيقة

تاسعاً: القياسات البعدية :

تم إجراء القياس البعدى لمجموعتي البحث الضابطة والتجريبية في المتغيرات قيد البحث يوم الإثنين الموافق ٢٠٢٤/١/١م وذلك علي نحو ما تم إجراؤه في القياسات القبليّة، وتم تقييم مستوى الأداء المهاري بواسطة السادة المحكمين والتحصيل المعرفى الإلكتروني . مرفق (٣)

عاشراً : المعالجات الإحصائية :

استخدمت الباحثة المعالجات الإحصائية المناسبة لطبيعة البحث وذلك باستخدام برنامج : حزمة البرامج الإحصائية للعلوم الاجتماعية (SPSS) Statistical Pacakage for the Social Science، وتم استخدام المعالجات الإحصائية التالية :

- المتوسط الحسابي.
- معامل ارتباط "بيرسون".
- الإنحراف المعياري.
- النسب المئوية لمعدلات التحس
- الوسيط.
- معادلة اختبار "ت" (t-test).
- معامل الإلتواء.

عرض ومناقشة النتائج:

أولاً : عرض ومناقشة نتائج مستوى التحصيل المعرفى لمهارات الجمباز "قيد البحث":
١. عرض ومناقشة نتائج القياسات (القبليّة - البعدية) للمجموعة الضابطة فى مستوى التحصيل المعرفى لمهارات الجمباز "قيد البحث".



جدول (١٣)

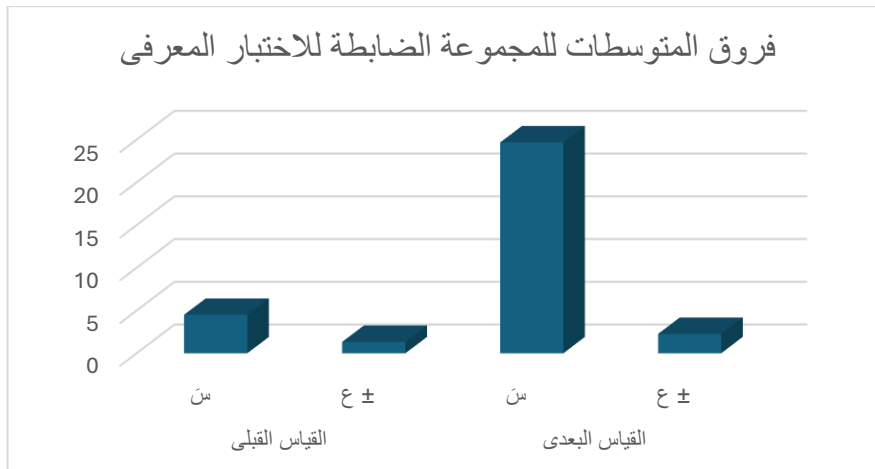
دلالة الفروق بين متوسطى القياس القبلى والبعدى فى مستوى التحصيل المعرفى لمهارات الجمباز "قيد البحث" للمجموعة الضابطة

ن=١٠٠

المتغيرات	القياس القبلى		القياس البعدى		ف.م	قيمة "ت"	نسبة التحسن %
	س	ع ±	س	ع ±			
الاختبار المعرفى	٤.٥٠	١.٣٣	٢٤.٦٧	٢.٢٦	٢٠.١٧	٤٣.١٤	٨١.٧٦

قيمة "ت" الجدولية عند مستوى معنوية ٠.٠٥ = ٢.٠٤٨

يتضح من جدول (١٣) أن قيمة "ت" المحسوبة < "ت" الجدولية فى مستوى التحصيل المعرفى لمهارات الجمباز "قيد البحث" مما يدل على أن قيمة "ت" دالة إحصائياً وهذا يشير إلى وجود فروق بين القياس (القبلى - البعدى) فى مستوى التحصيل المعرفى لمهارات الجمباز للمجموعة الضابطة والمستخدم معها الأسلوب التقليدى فى التدريس ولصالح القياس البعدى، وهذا ما يوضحه شكل (٢).



شكل (٢)

يوضح الفروق بين متوسطى القياس القبلى والبعدى للمجموعة الضابطة فى مستوى التحصيل المعرفى تُعزو الباحثة ذلك التقدم لدى المجموعة الضابطة إلى جدوى الطريقة التقليدية التي لا يمكن إغفالها والتي تعتمد علي تلقي المتعلم للمعلومات والمفاهيم من المعلم وجهاً لوجه ، مما يعزز العلاقات الاجتماعية والجوانب الإنسانية بينهم ، ويزيد من دافعية الطالبات للتعلم. كما تُعزو الباحثة هذه النتيجة إلى أن "الطريقة التقليدية" والتي اعتمدت على (الشرح اللفظى وأداء النموذج العملى) قدمت للطالبات المزيد من المعلومات والمهارات والمعارف الجديدة والمتنوعة





حول المهارات "قيد البحث" كما قدمت معلومات عن الأخطاء الشائعة التي تحدث أثناء الأداء، وكذلك وضحت لهن مراحل الأداء والنواحي الفنية التي يجب مراعاتها أثناء الأداء، وبالتالي فإن أي معلومات تقدم للطلبات سوف تزيد من حصيلتهن المعرفية وتجعل هناك تقدم في مستوى التحصيل المعرفي بين القياس القبلي والبعدي لصالح القياس البعدي.

ومن خلال ما سبق يتضح أن "الطريقة التقليدية" لها تأثير إيجابي علي مستوى التحصيل المعرفي، وتتفق هذه النتائج مع دراسة كل من "محمد نبيل" (٢٠٠١م) (١٦)، "سلمي علاء الدين" (٢٠١٧م) (٧)، "هيثم عبدالمجيد" (٢٠١٨م) (٢٠)، "حازم صلاح" (٢٠١٩م) (٣) حيث أشارت أهم نتائجهم إلي تأثير المجموعات الضابطة بالاهتمام بمتابعة سلوك الطلاب وتكليفاتهم من إجراءات الأبحاث والإختبارات الشفوية وضرورة معرفة كل طالبة لمستواها الحالي لمحاولة تطويره باستمرار كما إنه له تأثير إيجابي دال احصائياً في القياسات البعدية عن القبليّة، التي أشارت إلي أن الطريقة التقليدية (الشرح اللفظي وأداء النموذج العملي) والتي تعتمد على أسلوب التلقين كان لها تأثير إيجابي في مستوى التحصيل المعرفي للطلبات.

وبذلك يتحقق صحة الفرض الأولى والذي ينص علي "توجد فروق دالة إحصائياً بين متوسطي القياس القبلي والبعدي للمجموعة الضابطة لمستوى التحصيل المعرفي لبعض مهارات الجمباز "قيد البحث" ولصالح متوسط القياس البعدي.

٢. عرض ومناقشة نتائج القياسات (القبليّة - البعدية) للمجموعة التجريبية والمستخدمه لملف الإنجاز الإلكتروني في مستوى التحصيل المعرفي لتعلم لمهارات الجمباز "قيد البحث".

جدول (١٤)

دلالة الفروق بين متوسطي القياس القبلي والبعدي في مستوى التحصيل المعرفي

لمهارات الجمباز "قيد البحث" للمجموعة التجريبية

ن=١٠٠

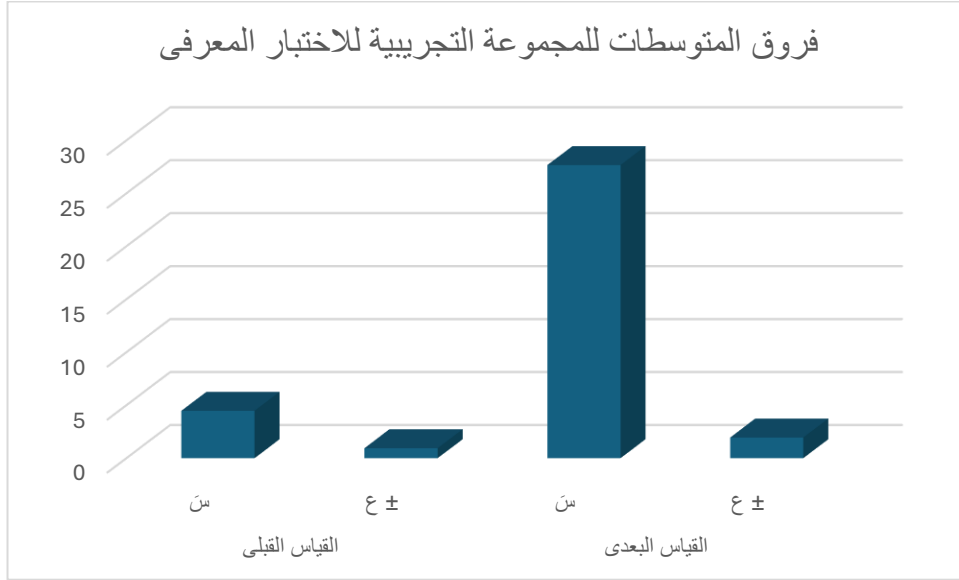
المتغيرات	القياس القبلي		القياس البعدي		ف.م	قيمة "ت"	نسبة التحسن %
	س	ع ±	س	ع ±			
الاختبار المعرفي	٤.٤٧	٠.٩٤	٢٧.٦٧	١.٩٥	٢٣.٢٠	٥٥.٣٤	٨٣.٨٥

قيمة "ت" الجدولية عند مستوى معنوية ٠.٠٥ = ٢.٠٤٨

يتضح من جدول (١٤) أن قيمة "ت" المحسوبة < "ت" الجدولية في مستوى التحصيل المعرفي لمهارات الجمباز "قيد البحث" مما يدل على أن قيمة "ت" دالة إحصائياً وهذا يشير إلى وجود فروق بين القياس (القبلي - البعدي) في مستوى التحصيل المعرفي لمهارات الجمباز



للمجموعة التجريبية في مستوى التحصيل المعرفي لتعلم لمهارات الجمباز "قيد البحث" ولصالح القياس البعدي، وها ما يوضحه شكل (٣).



شكل (٣)

يوضح الفروق بين متوسطي القياس القبلي والبعدي للمجموعة التجريبية في مستوى التحصيل المعرفي

تُعزو الباحثة ذلك التقدم إلي ما يقدمه ملف الإنجاز الإلكتروني من مميزات في تنمية تحكم الطالبات ذاتيا وإمكانية مشاركة أعمال الآخرين والاستفادة منها في تطوير ملفاتهم كما يساعدهن في دعم التعلم السابق وربطه بمخرجات التعلم الجديدة، كما أنه يوفر أدوات تقويم متنوعة للطالبات لإبراز انعكاسات تعلمهن على ممارستهن العملية بالإضافة إلي شمول وتكامل وتنظيم المهام المقدمة لهن ومعايير تقييمها، كما ساهم التواصل المستمر معرفة كيفية الإعداد والتصميم لملف الإنجاز الإلكتروني مما أدى إلي الإرتقاء بمستواهن في تحقيق نواتج التعلم المستهدفة ودفعهن إلي الشعور بأهمية دورهن في العملية التعليمية وإكسابهن تصورات ذهنية وإدراكية واضحة للمعلومات المعرفية والعملية المرتبطة بالجمباز.

وتُعزو الباحثة هذه النتيجة إلي أن "ملف الإنجاز الإلكتروني" احتوي علي إنجازات كل طالبه منهم وتوضيح سلوكياتهن وتنفيذ تكليفاتهن وأدائهن لواجباتهن وتقييمهن للمعارف والمعلومات مما أثر علي تطوير أدائهن باستمرار، وهذا يتفق مع نتائج دراسة كل من "هدير مصطفى" (٢٠١٣م) (١٩)، "زينب محمد" (٢٠١٦) (٦) والتي أوضحت إيجابية استخدام ملف الإنجاز الإلكتروني في تنمية الكفايات الإلكترونية وتحسين العملية التعليمية، وهذا بدوره يبرز قدرة الطالبات على الانتقال





من المعرفة النظرية إلى التطبيق العملي، وحثهن على التنافس بينهن من أجل إنشاء ملفات ابداعية متنوعة، بالإضافة إلى التأثير الإيجابي لاستخدام ملف الإنجاز الإلكتروني علي تحقيق نواتج التعلم. وتوضح نتائج استخدام ملف الإنجاز الإلكتروني إلى إسهامه في مراعاة الفروق الفردية بين مستوى التحصيل المعرفي للطالبات وإمكانية تزويدهن بمهارات التعلم الذاتي عن طريق الوسائل التكنولوجية المتنوعة وكذلك التواصل الإلكتروني بين الباحثة والطالبات ، حيث يتفق ذلك مع ما أشارت إليه العديد من نتائج الدراسات إلي أهمية تكنولوجيا التعليم في العملية التعليمية "ملف الإنجاز الإلكتروني" مثل دراسة كل من "رشا ناجح"(٢٠٠٧م)(٥)، ودراسة "ياسر عبد الرشيد" (٢٠١٠م)(٢٢)، وفي هذا الصدد يذكر "وليد رفیق" (٢٠١٧م)(٢١) أن تكنولوجيا التعليم لها دور هاماً في التطوير وتوفير الوقت وزيادة التفاعل الإيجابي وأن الأساليب التكنولوجية الحديثة لها تأثير إيجابي دال علي تنمية الكفايات الإلكترونية لإعداد ملف الإنجاز الإلكتروني مما أتاح فرصة جيدة لطالبات المجموعة التجريبية لتكوين خلفية معرفية وعملية متكاملة وهذا أثر بدور إيجابي علي تحقيق نواتج التعلم.

وبذلك يتحقق صحة الفرض الثاني والذي ينص علي "توجد فروق دالة إحصائياً بين متوسطي القياس القبلي والبعدي للمجموعة التجريبية مستوى التحصيل المعرفي لبعض مهارات الجمباز "قيد البحث" ولصالح متوسط القياس البعدي.

٣- عرض ومناقشة نتائج القياسات البعدية لمجموعتي البحث الضابطة والتجريبية "المستخدمة ملف الإنجاز الإلكتروني في مستوى التحصيل المعرفي لتعلم مهارات الجمباز"قيد البحث".

جدول (١٥)

دلالة الفروق بين متوسطي القياسات البعدية في مستوى التحصيل المعرفي لتعلم مهارات

الجمباز "قيد البحث" لمجموعتي البحث الضابطة والتجريبية ن=١ ن=٢=١٠٠

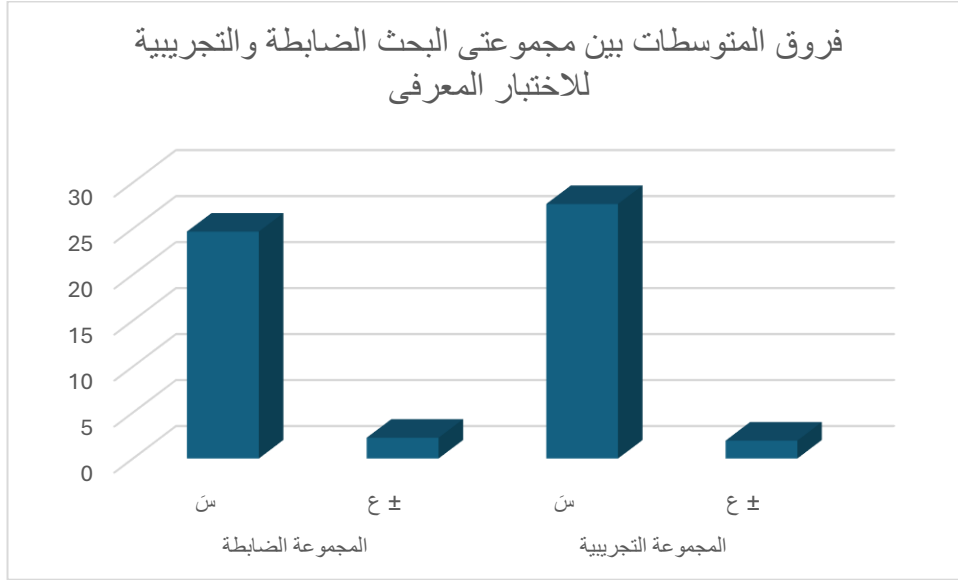
المتغيرات	المجموعة الضابطة		المجموعة التجريبية		ن.م	قيمة "ت"	نسبة التحسن %
	ع ±	س	ع ±	س			
الاختبار المعرفي	٢٤.٦٧	٢.٢٦	٢٧.٦٧	١.٩٥	٣.٠٠	٥.١٣	١٠٠.٨٤

قيمة "ت" الجدولية عند مستوى معنوية ٠.٠٥ = ٢.٠٤٨

يتضح من جدول (١٥) أن قيمة "ت" المحسوبة < "ت" الجدولية في مستوى التحصيل المعرفي لمهارات الجمباز "قيد البحث" مما يدل على أن قيمة "ت" دالة إحصائياً وهذا يشير إلى وجود فروق بين القياسات البعدية في مستوى التحصيل المعرفي لمهارات الجمباز لمجموعتي



الضابطة والتجريبية والمستخدم معها "ملف الإنجاز الإلكتروني" في مستوى التحصيل المعرفي لتعلم لمهارات الجمباز "قيد البحث" ولصالح المجموعة التجريبية، وهذا ما يوضحه شكل (٤).



شكل (٤)

يوضح الفرق بين متوسطي القياسات البعدية لمجموعتي الضابطة والتجريبية في مستوى التحصيل المعرفي

وتُعزو الباحثة هذه النتيجة إلى أن "ملف الإنجاز الإلكتروني" تميز بتنظيم المادة التعليمية ووفقاً لخطوات منطقيه، كما أن "ملف الإنجاز الإلكتروني" ساعد في صياغة الأهداف بطريقة واضحة في توجيه الطالبات نحو تحقيق الأهداف بدقة باستخدام الإرشادات والتعليمات، كما أن محتوى "ملف الإنجاز الإلكتروني" مناسب لمستوى الطالبات مما اتاح للطالبة حرية مشاهدة المحتوى وفقاً لقدراتها مع توافر عدد كافي من الأنشطة والبدائل التعليمية، بالإضافة أنه تميز بالتنوع في طرق عرض المعلومات ووفر تغذية راجعة للطالب .

كما تُعزو الباحثة هذه النتيجة إلى أن "ملف الإنجاز الإلكتروني" أحتوى على فيديوهات خاصة بالمهارات، وصور متسلسلة لكل مهارة، إلى جانب الشرح النظري للمهارة وما يحتويه من النواحي الفنية، والخطوات التعليمية، والأخطاء الشائعة، ووافر العديد من الأسئلة والإختبارات بعد كل وحدة تعليمية للتعرف على مدى تحصيل الطالبة وتحديد مستواها، بالإضافة إلى أنه تم تنظيم المعلومات بصورة منطقية متسلسلة، مما أدى إلى جذب إنتباه الطالبات وزاد من عملية التشويق والإثارة مما وفر نوعاً من الأثراء التحصيلي لدى الطالبات ورغبة عالية للتعلم.





كما أن "ملف الإنجاز الإلكتروني" وفر الفرصة للطالبات للدخول في أي وقت للحصول على معرفه والإستفسار عن أى شئ وذلك بهدف ورفع مستوى التحصيل المعرفى لدى الطالبات.

وتتفق هذه النتائج مع دراسة "هدير مصطفى(٢٠١٣م)(١٩) التي اشارت إلى إن توظيف ملف الإنجاز الإلكتروني يأتي كمستحدث تكنولوجي في العملية التعليمية، وهو يعد أداة تقييمية موضوعية وفعالة يمكن الاعتماد عليها في تقويم وتعزيز أداء الطالبات وفقا لمعايير دولية ومحلية، وتغزو الباحثة تلك النتيجة إلي أن التعلم باستخدام ملف الإنجاز الإلكتروني جعل الطالبات تتعلم بطريقة شيقة وجذابة ومتكاملة حيث إنها تستخدم طريقة العرض أكثر من مرة واستكمال المعلومات وتقيحها والتي بدورها تعمل علي بقاء أثر التعلم والارتقاع بمستوي الأداء، وهذا ما أشارت إليه نتائج دراسة كل من "محمد نبيل" (٢٠٠١م) (١٦)، ودراسة "محمد نبية" (٢٠١٦م) (١٥) إلي تقدم مستوى التحصيل عند استخدام الحاسب الألى في العملية التعليمية، وتختلف مكونات ملف الإنجاز الإلكتروني من طالبة للأخرى حسب فلسفتها التربوية في تنظيم الملف الإلكتروني واعتمادهن في عرض هذه الواجبات التطبيقية على الوسائط المتعددة من صور ونصوص ومقاطع فيديو ورسوم بيانية وعروض تقديمية .

كما تتفق نتائج البحث مع دراسة "زينب محمد" (٢٠١٦م)(٦) بأن التعلم باستخدام ملف الإنجاز الإلكتروني ساهم في زيادة استيعاب الطالبات للمعلومات الجديدة وذلك من خلال مراحل بناء وإعداد ملف الإنجاز الإلكتروني بأنفسهن وبمساعدة الطالبات لبعضهن والذي جعل التعلم ذو معنى لديهن واتيح لهن فرصة التعلم الذاتي واكتساب الخبرات المتنوعة في إعداد ملف الإنجاز الإلكتروني.

وبذلك يتحقق الفرض الثالث والذي ينص علي توجد فروق دالة إحصائياً بين متوسطى القياسيين البعدين لمجموعتي البحث المجموعة التجريبية والمجموعة الضابطة في مستوى التحصيل المعرفي لبعض مهارات الجمباز "قيد البحث" لصالح متوسط القياس البعدى للمجموعة التجريبية.



ثانياً : عرض ومناقشة نتائج مستوى الأداء لمهارات الجمباز "قيد البحث" :
٤- عرض ومناقشة نتائج القياسات (القبلية - البعدية) للمجموعة الضابطة لمهارات الجمباز "قيد البحث" .

جدول (١٦)

دلالة الفروق بين متوسطى القياس القبلى والبعدى لمهارات الجمباز

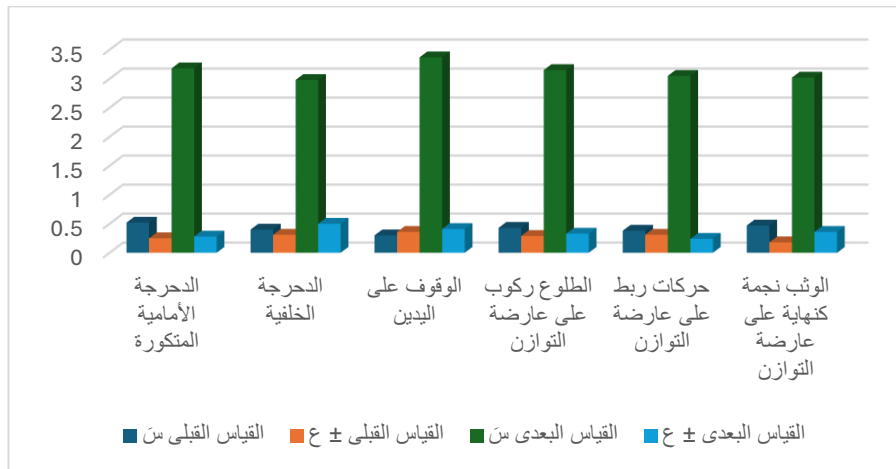
ن=١٠٠

"قيد البحث" للمجموعة الضابطة

م	المهارات "قيد البحث"	القياس القبلى		القياس البعدى		ف.م	قيمة "ت"	نسبة التحسن %
		س	ع ±	س	ع ±			
١	الدرجة الأمامية المتكورة	٠.٥٢	٠.٢٥	٣.١٨	٠.٢٨	٢.٦٦	٤١.٠٨	٨٣.٦٥
٢	الدرجة الخلفية	٠.٤٠	٠.٣١	٢.٩٨	٠.٥٠	٢.٥٨	٢٩.٧٩	٨٦.٥٨
٣	الوقوف على اليدين	٠.٣٠	٠.٣٦	٣.٣٧	٠.٤١	٣.٠٧	٣٠.٣٨	٩١.١٠
٤	الطلوع ركوب على عارضة التوازن	٠.٤٣	٠.٢٩	٣.١٥	٠.٣٣	٢.٧٢	٣٨.٤٦	٨٦.٣٥
٥	حركات ربط على عارضة التوازن	٠.٣٨	٠.٣١	٣.٠٥	٠.٢٤	٢.٦٧	٣٦.٤١	٨٧.٥٤
٦	الوثب نجمة كنهاية على عارضة التوازن	٠.٤٧	٠.١٨	٣.٠٢	٠.٣٦	٢.٥٥	٤٥.٩٩	٨٤.٤٤

قيمة "ت" الجدولية عند مستوى معنوية ٠.٠٥ = ٢.٠٤٨

يتضح من جدول (١٦) أن قيمة "ت" المحسوبة < "ت" الجدولية فى جميع مهارات الجمباز "قيد البحث" مما يدل على أن قيمة "ت" دالة إحصائياً وهذا يشير إلى وجود فروق بين القياس (القبلى - البعدى) فى مستوى الأداء المهارى للمجموعة الضابطة والمستخدم معها الأسلوب التقليدى فى التدريس ولصالح القياس البعدى، وهذا ما يوضحه شكل (٥).



شكل (٥)

يوضح الفروق بين متوسطى القياس القبلى والبعدى للمجموعة الضابطة فى مستوى مهارات الجمباز المختارة "قيد البحث"





وتُعزو الباحثة هذه النتيجة إلى أن التعلم بالطريقة التقليدية (المتبعة) تقدم المزيد من المعلومات الجديدة والمتنوعة وممارسة المتعلمات للمهارات "قيد البحث" ومعرفتهن لمضمون الأداء الخاص بكل مهارة وذلك من خلال الشرح اللفظي والمعلومات المرتبطة بالمهارات والأنماط السلوكية الواجب توافرها لدى الطالبة بالإضافة إلى النموذج أو العرض العملي للمهارة ، مع قيام الطالبة بأداء المهارة وممارستها وما يصاحب ذلك من تدعيم للأداء المهارى عن طريق المعلمة أو تصحيح الأخطاء، حيث يساعد ذلك على تكون صورة واضحة لتلك المهارات.

كما تُعزو الباحثة سبب ذلك التقدم لدى "المجموعة الضابطة" إلى جدوى الطريقة التقليدية التي لا يمكن إغفالها والتي تعتمد على تلقى الطالبة للمعلومات والمفاهيم من المعلمة، حيث قيام المعلمة بشرح المهارة وعرض نموذج لها والتدرج في عملية تقديم التغذية الراجعة خلال كل مرحلة من مراحل التعليم، كما أن الطريقة التقليدية تبرز العلاقات الاجتماعية والجوانب الإنسانية بينهم ، ويزيد دافعية الطالبات للتعلم.

ومن خلال ما سبق يتضح أن الطريقة التقليدية المتبعة (الشرح والعرض) تتمتع بمزايا حقيقية جعلتها تحقق فاعلية في تحسين أداء الطالبات في مهارات الجمباز كما أن لها تأثير إيجابي على مستوى أداء المهارات "قيد البحث" وتتفق هذه النتائج مع نتائج الكثير من الدراسات التي أشارت إلى تأثير الطريقة التقليدية على مستوى الأداء المهارى لدى الطالبات.

وترجع الباحثة تلك النتائج إلي تفوق القياس البعدي عن القياس القبلي للمجموعة الضابطة إلى تشابه المجموعة الضابطة مع المجموعة التجريبية في البيئة التعليمية من حيث الفترة الزمنية المستغرقة في عملية التقويم وكذلك أهمية وجود القائمين بالتدريس التي أعطت فكرة واضحة عن كيفية الأداء والتصميم لملف الإنجاز الإلكتروني وممارسته لها أثناء القيام بمهنتهن وتتفق هذه النتيجة مع ما أشارت إليه نتائج دراسة كل من "هدير مصطفى" (٢٠١٣م) (١٩)، " زينب محمد" (٢٠١٦م) (٦)، "محمد نبيه" (٢٠١٦م) (١٥) والتي أوضحت إيجابية استخدام ملف الإنجاز الإلكتروني مع الطلاب في تحسين جودة وكفاءة العملية التعليمية والتي استخدمت برامج متنوعة في عملية التقويم المستمر وأن الطريقة التقليدية (الشرح اللفظي وأداء النموذج العملي) والتي تعتمد على أسلوب التلقين كان لها تأثير إيجابي في مستوى الأداء المهارى لدى للطالبات.

وبذلك يتحقق الفرض الرابع كليا والذي ينص علي "توجد فروق دالة إحصائياً بين متوسطي القياس القبلي والبعدي للمجموعة الضابطة" في مستوى أداء بعض مهارات الجمباز "قيد البحث" ولصالح متوسط القياس البعدي".



٥- عرض ومناقشة نتائج القياسات (القبلية - البعدية) للمجموعة التجريبية المستخدمة
"ملف الإنجاز الإلكتروني" لتعلم لمهارات الجمباز "قيد البحث".

جدول (١٧)

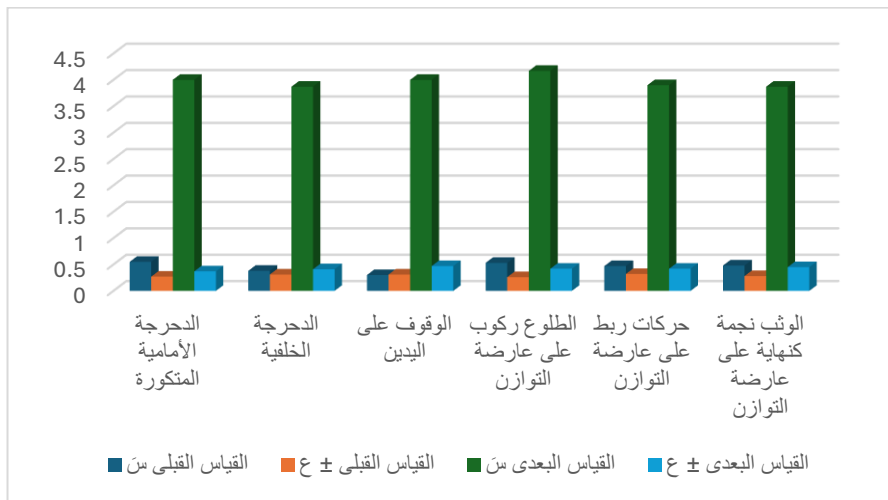
دلالة الفروق بين متوسطى القياس القبلى والبعدى لمهارات الجمباز

"قيد البحث" للمجموعة التجريبية ن=١٠٠

م	المهارات "قيد البحث"	القياس القبلى		القياس البعدى		ف.م	قيمة "ت"	نسبة التحسن %
		س	ع ±	س	ع ±			
١	الدرجة الأمامية المتكورة	٠.٥٥	٠.٢٧	٤.٠٠	٠.٣٧	٣.٤٥	٥٧.١١	٨٦.٢٥
٢	الدرجة الخلفية	٠.٣٨	٠.٣١	٣.٨٧	٠.٤١	٣.٤٩	٣٥.٧٩	٩٠.١٨
٣	الوقوف على اليدين	٠.٣٠	٠.٣١	٤.٠٠	٠.٤٧	٣.٧٠	٣٤.٨٦	٩٢.٥٠
٤	الطلوع ركوب على عارضة التوازن	٠.٥٣	٠.٢٦	٤.١٧	٠.٤٢	٣.٦٤	٤٢.١٤	٨٧.٢٩
٥	حركات ربط على عارضة التوازن	٠.٤٧	٠.٣٢	٣.٩٠	٠.٤٢	٣.٤٣	٤١.٨١	٨٧.٩٥
٦	الوثب نجمة كنهاية على عارضة التوازن	٠.٤٨	٠.٢٨	٣.٨٧	٠.٤٥	٣.٣٩	٤٧.٨٩	٨٧.٦٠

قيمة "ت" الجدولية عند مستوى معنوية ٠.٠٥ = ٢.٠٤٨

يتضح من جدول (١٧) أن قيمة "ت" المحسوبة < "ت" الجدولية فى جميع مهارات الجمباز "قيد البحث" مما يدل على أن قيمة "ت" دالة إحصائياً وهذا يشير إلى وجود فروق بين القياس (القبلى - البعدى) فى مستوى الأداء المهارى للمجموعة التجريبية المستخدمة "ملف الإنجاز الإلكتروني" ولصالح القياس البعدى، وهذا ما يوضحه شكل (٥).



شكل (٦)

يوضح الفروق بين متوسطى القياس القبلى والبعدى للمجموعة التجريبية فى مستوى مهارات الجمباز المختارة "قيد البحث"





وتُعزو الباحثة هذه النتيجة إلى أن "ملف الإنجاز الإلكتروني" تم تصميمه وفق نموذج تصميم تعليمي يتضمن أكثر من وسيط في عملية التعلم مثل (الفيديو ، الصور المسلسلة ، النص المكتوب)، بالإضافة إلى محتويات ملف الإنجاز الإلكتروني الخاص بالطالبة (بطاقة تعريف بالطالبة - مقدمة لصاحبة الملف ، يوضح فيها أهدافه والغرض من المحتوى والمبررات لما سوف يتضمنه ملف الإنجاز - قوائم بالمصادر والمراجع التي اعتمد عليها الطالب - جدول لمحتويات الملف - عينات من أعمال وأنشطة الطالب المنتقاة - مواد بصرية ووسائط الكترونية - محتويات اختيارية من قبل الطالب بشرط أن تكون متعلقة بموضوع وأهداف الملف - معايير تقويم ملف إنجاز من قبل المعلم - أوراق الواجبات والاختبارات - أنشطة تعاونية تم إنجازها بالمشاركة مع بعض الزملاء الآخرين - كتابات الطالب من مقالات ملخصات وتقارير - قراءات خارجية - محتويات اختيارية بشرط أن تكون متعلقة بموضوع وأهداف الملف) وكانت كل طالبة تنفذ وفقاً لإمكانيتها وقدراتها.

كل ذلك ساعد الطالبات على فهم واستيعاب شكل المهارة ومسار الحركة ووضوح المراحل المختلفة والنقاط الفنية لها، وكذلك أعطى الفرصة للمتعلمة برؤية المهارة بصورة واضحة ولمرات عديدة والتأكيد على جميع مراحلها، مما عمل على تثبيتها وجعل عملية التعلم سهلة وشيقة، كل ذلك أدى إلى إستثارة دافعيه طالبات "المجموعة التجريبية" بإستخدام "ملف الإنجاز الإلكتروني" نحو الإستمرار في التعلم لزيادة فاعليه أداءهن المهارى للمهارات "قيد البحث" ، كما ساعد "ملف الإنجاز الإلكتروني" طالبات "المجموعة التجريبية" الدخول إليه فى أى وقت وفى أى مكان لتلقى المعلومات والمعارف وتصحيح الأخطاء .

كما تشير الباحثة أنه من المعروف أن المتعلم المبتدئ ينجذب دائماً نحو الأشياء التي تشد الإنتباه لذلك تُعتبر أجهزة الهاتف - وأجهزة الكمبيوتر من أفضل الأجهزة التي تعمل على جذب إنتباه المتعلم أثناء تعلم مهارات الأنشطة المختلفة فيصبح أكثر فاعلية أثناء التدريس وتساعد على زيادة الدافعية نحو الممارسة للنشاط الحركي ، كما أن "ملف الإنجاز الإلكتروني" المقترح ساهم فى تكوين تصوراً حركياً صحيحاً للمهارات، كما ساعد على إمداد الطالبات بقدر كبير من التغذية الراجعة التي أدت إلى إصلاح قدر كبير من الأخطاء الشائعة ، وكذلك الوصول إلى الأداء الحركى الصحيح، وبالتالي تحسنت نتائج الأداء المهارى "للمجموعة التجريبية المستخدمة "ملف الإنجاز الإلكتروني" فى المهارات "قيد البحث".

وتُعزو الباحثة ذلك التقدم إلي أن "ملف الإنجاز الإلكتروني" بيئة تعلم مرنة من جميع النواحي، من حيث وقت التعلم ومكانه، إذ يمكن للمتعلمين استخدام المحتوى التعليمي عبر الهاتف وفى أى





مكان ويمكن الدخول إليه من المنزل، وفي الوقت المناسب لهم ليلاً أو نهاراً، عندما يكون لديهم الاستعداد للتعلم، كما أنه يساهم في إمكانية الوصول للمحتوى أكثر من مرة حسب احتياجاتهم وقدراتهم في التعلم، وبالتالي تستطيع الطالبة من خلاله الأطلاع على المادة العلمية للمقررات والمحاضرات باستمرار، مما يجعل المتعلم أكثر اعتماداً على نفسه، فهو يمكن المتعلم من تلقي المادة العلمية بالأسلوب الذي يتناسب مع قدراته السمعية والمرئية، مما يزيد من عملية التفاعل والتواصل، وبالتالي يحقق الأهداف التعليمية المراد تحقيقها في أقصر وقت وأقل جهد ويزيد من الدافعية للتعلم ويرتفع مستوى الأداء لدى الطالبات.

كما أن شعور الطالبات بالمساواة في توزيع الفرص في العملية التعليمية وكسر حاجز الخوف والقلق لدى الطالبات وتمكينهن من التعبير عن أفكارهن والبحث عن المهارات والمعلومات بوسائل أكثر وأجدي مما هو متبع، كل ذلك ساعد الطالبات في رفع مستوى الأداء بمهارات الجمباز.

وتتفق هذه النتائج مع دراسة كل من "هدير مصطفى" (٢٠١٣م) (١٩) ، "زينب محمد" (٢٠١٦م) (٦) ، Catherine Bergonia Briones 2018 (٢٤) والتي أوضحت إيجابية استخدام ملف الإنجاز الإلكتروني في تنمية الكفايات الإلكترونية وتحسين العملية التعليمية، وهذا بدوره يبرز قدرة الطالبات على الانتقال من المعرفة النظرية إلى التطبيق العملي، وحثهن على التنافس الشريف بينهن من أجل نشر أعمال ابداعية متنوعة.

وبذلك يتحقق صحة الفرض الخامس والذي ينص علي "توجد فروق دالة إحصائياً بين متوسطي القياس القبلي والبعدي للمجموعة التجريبية لمستوى الأداء لبعض مهارات الجمباز " قيد البحث" ولصالح متوسط القياس البعدي.



٦- عرض ومناقشة نتائج القياسات البعدية لمجموعتي البحث الضابطة والتجريبية لتعلم مهارات الجمباز "قيد البحث".

جدول (١٨)

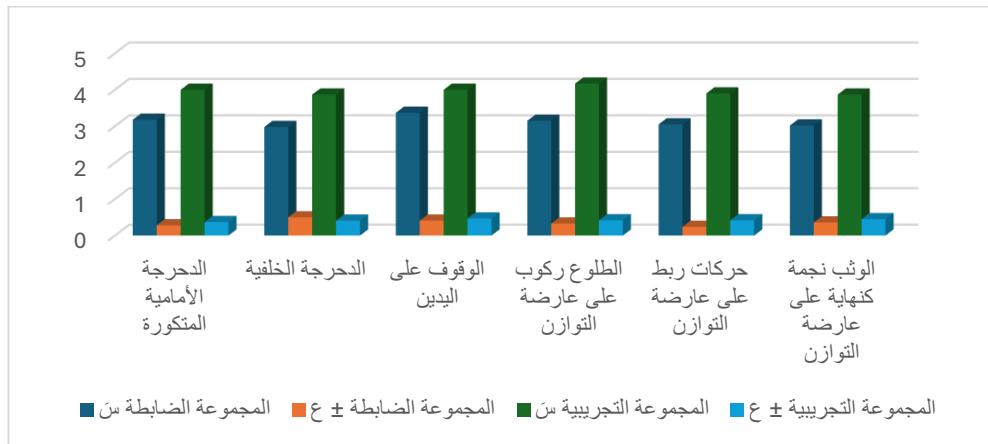
دلالة الفروق بين متوسطي القياسات البعدية لمهارات الجمباز قيد البحث لمجموعتي البحث الضابطة والتجريبية

$$n=2=100$$

م	المهارات "قيد البحث"	المجموعة الضابطة		المجموعة التجريبية		ف.م	قيمة "ت"	نسبة التحسن %
		س	ع ±	س	ع ±			
١	الدرجة الأمامية المتكورة	٣.١٨	٠.٢٨	٤.٠٠	٠.٣٧	٠.٨٢	٩.٦٤	٢٠.٥٠
٢	الدرجة الخلفية	٢.٩٨	٠.٥٠	٣.٨٧	٠.٤١	٠.٨٩	٨.٣١	٢٣.٠٠
٣	الوقوف على اليدين	٣.٣٧	٠.٤١	٤.٠٠	٠.٤٧	٠.٦٣	٥.٦٤	١٥.٧٥
٤	الطولع ركوب على عارضة التوازن	٣.١٥	٠.٣٣	٤.١٧	٠.٤٢	١.٠٢	١٠.٧٨	٢٤.٤٦
٥	حركات ربط على عارضة التوازن	٣.٠٥	٠.٢٤	٣.٩٠	٠.٤٢	٠.٨٥	١٠.٦٢	٢١.٧٩
٦	الوثب نجمة كنهاية على عارضة التوازن	٣.٠٢	٠.٣٦	٣.٨٧	٠.٤٥	٠.٨٥	٨.٣٢	٢١.٩٦

قيمة "ت" الجدولية عند مستوى معنوية ٠.٠٥ = ٢.٠٤٨

يتضح من جدول (١٨) أن قيمة "ت" المحسوبة < "ت" الجدولية في جميع مهارات الجمباز المختارة "قيد البحث" مما يدل على أن قيمة "ت" دالة إحصائياً وهذا يشير إلى وجود فروق بين القياسات البعدية في مستوى الأداء المهاري لمهارات الجمباز "قيد البحث" بين مجموعتي البحث ولصالح المجموعة التجريبية المستخدمة "ملف الإنجاز الإلكتروني" لتعلم مهارات الجمباز "قيد البحث"، وهذا ما يوضحه شكل (٦).



شكل (٧)

يوضح الفروق بين متوسطي القياسات البعدية لمجموعتي البحث الضابطة والتجريبية في مستوى مهارات الجمباز المختارة "قيد البحث"





كما يتضح من جدول (٢٠) وشكل (٧) وجود نسب تحسن في مستوى الأداء المهاري لمهارات الجمباز "قيد البحث" لكل من المجموعتين، ومن خلال هذه النتائج يتضح أن نسبة التحسن في مستوى الأداء المهاري لمهارات الجمباز "قيد البحث" في المجموعة التجريبية "ملف الإنجاز الإلكتروني" كانت أعلى من نسبة تحسن المجموعة الضابطة، وترجع الباحثة تفوق المجموعة التجريبية "ملف الإنجاز الإلكتروني" عن المجموعة الضابطة إلى أن استخدام "ملف الإنجاز الإلكتروني" في التعليم يقدم عنصراً شيقاً شديداً للطلاب يمكنهم من تفهم المعلومات التي تقدم لهم بشكل واقعي، ومبسط، وحقيقي، يسهل عليهن النهل من المعلومات في كل وقت، متخطين بذلك قيود المكان والزمان، وأن التوجه نحو تعزيز التعليم والتعلم من خلال استخدام التكنولوجيا يدعم مؤسسات التعليم العالي في تحقيق بعض أهدافها الإستراتيجية الرئيسية، فقد أصبح إدخال التكنولوجيا في سياق التعليم العالي ضرورة ملحة وأصبح استخدام التكنولوجيا في النظم التعليمية على المستوى المؤسسي التعليمي، والبحثي والمجتمعي حتمية لا فكاك منها لتوفير بيئة تعليمية متطورة وغير تقليدية.

وتُعوّز الباحثة هذه النتيجة إلى أن "ملف الإنجاز الإلكتروني" يتميز بسهولة الاستخدام وحرية التجول والوصول الفوري للمعلومات، وكذلك يزيد عامل التشويق والإثارة والمتعة اللحظية أثناء كشف عن معلومات وفيديوهات وإضافتها إلى الملفات الخاصة بهم، كما أنه يساهم في إثراء البيئة التعليمية، ويوفر الوقت والجهد، ويسهم في تعزيز قدرات الطالبات، وتزويد من دافعتين للتعلم، وتراعى وتلبى احتياجات الفروق الفردية بين الطالبات، ويعتبر بمثابة تغذية راجعة فورية.

وترجع الباحثة ذلك إلى الأماكن التي يتميز بها "ملف الإنجاز الإلكتروني" من فيديوهات خاصة بالمهارات وصور سلسلة لكل مهارة إلى جانب الشرح النظري للمهارة ومايحتوية من شرح للمهارة، والخطوات التعليمية، والأخطاء الشائعة، وتوافر العديد من الأسئلة والاختبارات بعد كل وحدة تعليمية للتعرف على مدى تحصيل الطالبة وتحديد مستواها، بالإضافة إلى أنه تم تنظيم المعلومات بصورة منطقية متسلسلة، كل ذلك ساعد على جذب انتباه الطالبات وزاد من عملية التشويق والإثارة مما وفر نوعاً من الأثر التحصيلي لدى الطالبات ورغبة عالية في التعلم، كل هذا ساعد على إثراء العملية التعليمية ورفع مستوى الأداء المهاري.

وتعوّز الباحثة ذلك أيضاً إلى أن "ملف الإنجاز الإلكتروني" يتميز بالبساطة والدقة وقلة التكلفة، كما أنه يتيح فرصه الوصول إلى مختلف المعلومات بسهولة وسرعة، كما أنه يتميز بقلة المعوقات الفنية في تصميمه، كما أنه يتيح الفرصة للمتعلقات على الاندماج في الأنشطة التعليمية،





كما أنه يساهم في جمع المعلومات وعرضها بطريقة سريعة ودقيقة ويسهل عملية تبادلها، ويتمز أيضاً بسرعة وبساطة استرجاع المعلومات وتخزينها.

وتتفق هذه النتائج مع دراسة مع دراسة كل من "هدير مصطفى" (٢٠١٣م) (١٩) حيث أشارت إلى التأثير الكبير لملف الإنجاز الإلكتروني علي تحسين مستوى أداء الطلاب ، كما تشير دراسة "زينب محمد" (٢٠١٦م) (٦) إلي مدي تأثير ملفات الإنجاز الإلكترونيه علي إستراتيجيات التعليم المنظم مما يؤدي إلي وصول مجموعة البحث الي مستوى علي من الإتقان والتفوق في المستوى التحصيلي والعملية وربط خبراتهم الحالية مع السابقة في عملية التدريب .

ويتفق ذلك أيضاً مع نتائج دراسة "وينجز" (٢٠٠٤م) (٢٥) ، "هدير مصطفى" (٢٠١٣م) (١٩)، أن توظيف ملف الإنجاز الإلكتروني يأتي كمستحدث تكنولوجي في العملية التعليمية، وهو يعد أداة تقييمية موضوعية وفعالة يمكن الاعتماد عليها في تقويم وتعزيز أداء الطلاب وفقاً لمعايير دولية ومحلية.

وتُعوذ الباحثة تلك النتيجة إلي أن التعلم باستخدام ملف الإنجاز الإلكتروني يجعل الطالبات تتعلم بطريقة شيقة وجذابة ومتكاملة حيث إنها تستخدم العديد من الاختبارات الإلكترونية المتنوعة ومعرفة كل طالبة لمستواها واستخدام الصور والفيديوهات الخاصة بالمهارات التي تتم دراستها لإمكانية الوصول إليها وتكرار عرضها أكثر من مرة والتي بدورها تعمل علي بقاء أثر التعلم والارتفاع بمستوي الأداء، وهذا ما أشارت إليه نتائج دراسة كل من "محمد نبيل" (٢٠٠١م) (١٦) ، "محمد نبيه" (٢٠١٦م) (١٥) إلي تقدم مستوى التحصيل عند استخدام الحاسب الألي في العملية التعليمية، وتختلف مكونات ملف الإنجاز الإلكتروني من متعلم للأخر حسب تنظيم الملف الإلكتروني ويعتمد في عرض هذه الأعمال على الوسائط المتعددة من صور ونصوص ومقاطع فيديو ورسوم بيانية وعروض تقديمية. والتي اثبتت تفوق نتائج المجموعة التجريبية التي تستخدم "ملف الإنجاز الإلكتروني" في مستوى الأداء المهارى لمهارات الجمباز "قيد البحث" للطالبات علي "المجموعة الضابطة".

وذلك يتحقق الفرض السادس والذي ينص علي توجد فروق دالة إحصائية بين متوسطي القياسيين البعديين لمجموعتي البحث المجموعة التجريبية والمجموعة الضابطة في مستوى أداء بعض مهارات الجمباز "قيد البحث" لصالح متوسط القياس البعدي للمجموعة التجريبية .



٧- عرض ومناقشة نتائج نسب آراء وإتجاهات الطالبات بالمجموعة التجريبية نحو استخدام

ملف الإنجاز الإلكتروني في تعلم مهارات الجمباز:

جدول (١٩)

آراء وإتجاهات أفراد عينة المجموعة التجريبية نحو استخدام ملف الإنجاز الإلكتروني

لتعلم لمهارات الجمباز "قيد البحث"

ن=١٠٠

م	العبارات	درجة كبيرة جداً	درجة كبيرة	درجة متوسطة	درجة قليلة	درجة قليلة جداً	المجموع التقديري	النسبة المئوية
١	استخدامي لملف الإنجاز الإلكتروني ساعدني على تعلم بعض مهارات الجمباز.	١٠٠	-	-	-	-	٥٠٠	%١٠٠
٢	استخدامي لملف الإنجاز الإلكتروني أعطاني الثقة بالنفس أثناء تعلم بعض مهارات الجمباز.	٩٧	٢	١	-	-	٤٩٦	%٩٩.٢
٣	استخدامي لملف الإنجاز الإلكتروني جعلني أقدم على المساعدة ومعاونة الآخرين.	٩٨	٢	-	-	-	٤٩٨	%٩٩.٦
٤	استخدامي لملف الإنجاز الإلكتروني يشعرني بالتوتر أو القلق عند تنفيذ الأداء المهاري.	-	-	١	١	٩٨	٤٩٧	٩٩.٤٠
٥	استخدامي لملف الإنجاز الإلكتروني ساعدني في البحث والحصول على فيديوهات ورويه المهارة من عدة زوايا مختلفة.	٩٧	٢	١	-	-	٤٩٦	%٩٩.٢
٦	استخدامي لملف الإنجاز الإلكتروني ساعدني على تركيز الانتباه لرويه أجزاء المهارة بدقة.	٩٨	١	١	-	-	٤٩٧	%٩٩.٤
٧	استخدامي لملف الإنجاز الإلكتروني جعلني لا أشعر بالتقدم.	-	-	١	٤	٩٥	٤٩٤	%٩٨.٨
٨	استخدامي لملف الإنجاز الإلكتروني جعلني أتقن المهارة الحركية الجديدة بسرعة.	٩٤	٥	١	-	-	٤٩٣	%٩٨.٦
٩	استخدامي لملف الإنجاز الإلكتروني جعلني لا أستطيع الإلمام بكيفية ضبط النظام مع زملائي وجعلني عصبية.	-	-	-	-	١٠٠	٥٠٠	%١٠٠
١٠	استخدامي لملف الإنجاز الإلكتروني لم يشعرني بالملل أثناء تعلم المهارات الحركية في الجمباز.	١٠٠	-	-	-	-	٥٠٠	%١٠٠
١١	استخدامي لملف الإنجاز ليس مفيد ومضيق للوقت.	-	-	-	-	١٠٠	٥٠٠	%١٠٠
١٢	استخدامي لملف الإنجاز الإلكتروني شعرني بالسعادة.	٩٩	١	-	-	-	٤٩٩	%٩٩.٨
١٣	استخدامي لملف الإنجاز الإلكتروني ساعدني على فهم النقاط الصعبة أثناء مشاهدة المهارات.	١٠٠	-	-	-	-	٥٠٠	%١٠٠
١٤	استخدامي لملف الإنجاز الإلكتروني شعرني بالإرتباك.	-	-	-	-	١٠٠	٥٠٠	%١٠٠
١٥	استخدامي لملف الإنجاز الإلكتروني جعلني أكثر فاعلية وتعلم أكبر قدر من المعلومات في أقل وقت ممكن.	١٠٠	-	-	-	-	٥٠٠	%١٠٠
١٦	استخدامي لملف الإنجاز الإلكتروني ساعدني على فهم الجانب المعرفي لبعض المهارات في الجمباز.	١٠٠	-	-	-	-	٥٠٠	%١٠٠
١٧	استخدامي لملف الإنجاز الإلكتروني زاد من دافعتي نحو تعلم مهارات الجمباز.	١٠٠	-	-	-	-	٥٠٠	%١٠٠



١٨	استخدامى لملف الإنجاز الإلكتروني ساعدنى على إدراك أدق التفاصيل المرتبطة بتعليم مهارات الجمباز	١٠٠	-	-	-	-	٥٠٠	%١٠٠
١٩	استخدام لملف الإنجاز الإلكتروني ساعدنى على الاستفسار عن المعلومات الغامضة التى تساعدنى على الأداء الصحيح لمهارات الجمباز.	١٠٠	-	-	-	-	٥٠٠	%١٠٠
٢٠	استخدامى لملف الإنجاز الإلكتروني ساعدنى لتصحيح أخطائى التى أكتشفتها عند أداء مهارات الجمباز.	١٠٠	-	-	-	-	٥٠٠	%١٠٠
٢١	استخدامى لملف الإنجاز الإلكتروني زاد من دافئيتى نحو بذل الجهد عند تعلم مهارات الجمباز.	١٠٠	-	-	-	-	٥٠٠	%١٠٠
٢٢	استخدامى لملف الإنجاز الإلكتروني ساعدنى بالشعور بذاتى أثناء تعلم مهارات الجمباز .	٩٦	-	-	-	٤	٤٩٦	%٩٩.٢
٢٣	استخدامى لملف الإنجاز الإلكتروني ساعدنى على التقويم الذاتى لمهارات الجمباز.	٩٥	-	-	-	٥	٤٩٥	%٩٩.٠
٢٤	استخدامى لملف الإنجاز الإلكتروني ساعدنى بالشعور بالدور الإيجابى للمعلمة أثناء تعلم مهارات الجمباز.	١٠٠	-	-	-	-	٥٠٠	%١٠٠
٢٥	استخدامى لملف الإنجاز الإلكتروني زاد من عملية التشويق والأثارة أثناء تعلم مهارات الجمباز.	١٠٠	-	-	-	-	٥٠٠	%١٠٠
٢٦	استخدامى لملف الإنجاز الإلكتروني ساعدنى على تحسين وتعزيز الأداء المهارى لمهارات الجمباز.	١٠٠	-	-	-	-	٥٠٠	%١٠٠

يتضح من جدول (١٩) الأهمية النسبية لآراء وإتجاهات المجموعة التجريبية في استخدام "ملف الإنجاز الإلكتروني" وأنقان مهارات الجمباز - قيد البحث - حيث تراوحت نسبة إستجاباتهم ما بين ٩٨.٦٠% : ١٠٠% مما يُعتبر مؤشر جيداً على أن التعلم بإستخدام "ملف الإنجاز الإلكتروني" ذو فاعلية في تحقيق الجانب الوجداني وتعديل اتجاهات المتعلمات نحو التعلم بإستخدام "ملف الإنجاز الإلكتروني".

وتُزو الباحثة إيجابية آراء الطالبات "بالمجموعة التجريبية إلى أن "ملف الإنجاز الإلكتروني" قد زاد من تجاوب وجذب إنتباه وميول واتجاهات الطالبات مما دفعهن للمشاركة الإيجابية في العملية التعليمية وقد أثار نشاطاً ذاتياً هادفاً من جانب الطالبات ومن ثم أتاح ذلك للطالبات متابعة الدروس بنشاط، كما أنه يجمع بين أكثر من أسلوب وأداة للتعلم، سواء كانت رقمية أم تقليدية"، وتقديمه نوعية جديدة من التعلم تتناسب خصائص الطالبات واحتياجاتهن من ناحية، وتتاسب طبيعة الموضوعات الدراسية (الجمباز) وأهدافها التعليمية التى نسعى لتحقيقها من ناحية أخرى، كما أنه يساعد الطالبات على تنمية مهارات التفاعل مع المادة التعليمية المقدمة لها، والتواصل مع زميلاتها، وتواجد المُعلمة فى الوقت المحدد من قبل المعلمة والمتعلمين عن طريق شبكة الإنترنت " الواتس اب" أو فى قاعات الدراسة كل ذلك ساعد فى خلق جو من الألفة بين المعلمة والمتعلمين وذلك ساهم تجاة تعلم مهارات (الجمباز) وهذا ما تفنقر إليه طرق التعليم المعتادة.





وتضيف الباحثة إلى ذلك أن استخدام ملف الإنجاز الإلكتروني يعمل علي استثارة دوافع الطالبات نحو التعلم وفقاً لرغبتهم وقدراتهن واستعداداتهن مما دفعهن للشعور بذاتهن ودورهن في العملية التعليمية ، ويتفق مع ما أشارت إليه دراسة كل من (Mitchell , others) (٢٠١٣م) " Parkes (٢٧) " هيثم عبد المجيد" (٢٠١٨م) (٢٠)، " Catherine Bergonia Briones " (٢٤) 2018 " التي أشارت أهم نتائج دراساتهم أن البرامج التعليمية تناولت أهمية الكفايات الإلكترونية اللازمة للمعلم في تطوير العملية التعليمية وفي هذا الصدد يذكر "وليد رفيق" (٢٠١٧م) (٢١) أن تكنولوجيا التعليم لها دور هاماً في التصاميم والتطوير وتوفير الوقت والجهد وزيادة التفاعل الفكري والتطبيقي في كثير من المواقف التعليمية.

كما ترى الباحثة أنه لا بد من تعديل وتطوير البرامج التعليمية المقدمة للمتعلمين وصياغتها بطرق تعمل على تنشيط القدرات والطاقات اللازمة لعملية التعلم والتحصيل من خلال استخدام الأساليب التدريسية المناسبة لهن، فإننا بذلك نساهم في وضع اللبنة الأولى لبداية حقيقية للتعلم الفعال الذي يجعل المتعلم ونشاطه الذاتي وطاقاته وقدراته محوراً للعملية التعليمية ومشاركاً في تنفيذها، وذلك قد يساعده على توجيه نشاطه الزائد إلى ما هو مفيد، كما أن التعليم التقليدي في الوقت الراهن لم يضيفي الجديد على المحتوى التعليمي للأجيال لأنه وحده لا يستطيع مواكبة الفكر العصري، كما أن العالم العربي يحتاج ذلك لنقلة بالكم والنوع لطلاب القرن الواحد والعشرين، حيث أن مستوى التعليم متدن جداً مقارنة بالدول العالمية، لذا ترى الباحثة أنه لا بد من التوجه إلى تطبيق آليات تعليمية مساندة للتعليم التقليدي، التي تؤدي إلى تغييراً شاملاً وينعكس ذلك على المتعلم من خلال ما يمكن أن يوفره له هذا الأسلوب الجدي، كما أن المعلم في هذا الأسلوب يتحول إلى مرشد وموجه ويصبح المتعلم هو أساس العملية التعليمية.

وذلك يتحقق الفرض السابع والذي ينص علي تباین نسب آراء وإتجاهات الطالبات بالمجموعة التجريبية نحو استخدام "ملف الإنجاز الإلكتروني" في تعلم بعض مهارات الجمباز "قيد البحث".

الإستنتاجات والتوصيات

أولاً : الاستنتاجات :

في حدود هدف البحث وفروضة، وفي ضوء النتائج التي تم التوصل إليها، وفي حدود عينة البحث توصل الباحثة إلى الاستنتاجات التالية:

١. استخدام "ملف الإنجاز الإلكتروني" الذي طبق على "المجموعة التجريبية" أدى إلى تحسين في مستوى التحصيل المعرفي ومستوى الأداء لمهارات الجمباز - قيد البحث - حيث أظهرت فروق





معنوية بين القياس القبلي والبعدي لصالح القياس البعدي وكذلك في نسبة التحسن لصالح القياس البعدي.

٢. أسلوب التعليم التقليدي الذي طبق على المجموعة الضابطة أدى إلى تحسين في مستوى التحصيل المعرفي ومستوى الأداء لمهارات الجمباز "قيد البحث" حيث أظهرت فروق معنوية بين القياس القبلي والبعدي لصالح القياس البعدي وكذلك في نسبة التحسن لصالح القياس البعدي.

٣. تفوق المجموعة التجريبية بإستخدام "ملف الإنجاز الإلكتروني" علي المجموعة الضابطة بإستخدام "الأسلوب التقليدي" في مستوى التحصيل المعرفي وفي مستوى أداء مهارات الجمباز "قيد البحث".

ثانياً : التوصيات

بناء على النتائج التي توصلت إليها الباحثة في دراستها وفي حدود عينة البحث تتقدم الباحثة بالتوصيات الآتية:

١. ضرورة توظيف "ملف الإنجاز الإلكتروني"، حتى تستطيع الطالبة الرجوع إلى المحتوى التعليمي في أي وقت وفي أي مكان وبالتالي يؤدي إلى رفع مستوى التحصيل المعرفي وزياد الثقة بالنفس.

٢. عقد دورات لأعضاء هيئة التدريس والهيئة المعاونة بهدف نشر طرق استخدام ملف الإنجاز الإلكتروني (للطلاب - والمتعلم)، وتعريفهم على أهمية وكيفية استخدامه وتطبيقه في الموقف التعليمي.

٣. تدريب طلاب و طالبات كلية التربية الرياضية على كيفية تصميم واستخدام ملف الإنجاز الإلكتروني في عملية التقويم المستمر ضمن مقررات .

٤. إجراءات العديد من الدراسات والبحوث باستخدام ملف الإنجاز الإلكتروني كأداة للتقويم على عينات ومتغيرات أخرى.

قائمة المراجع:

أولاً: المراجع العربية .

١. إيمان الدسوقي ، وفاء الشريف
(٢٠١٠م):
"أثر البناء المتنامي لملف الإنجاز الإلكتروني على استراتيجيات التعلم المنظم ذاتيا وجوانب تعلم طلاب كلية التربية النوعية"، كلية التربية جامعة المنوفية
٢. جابر عبد الحميد ، محمود أحمد عمر
سيكولوجيا التعلم ونظريات التعليم، دار النهضة العربية،





- القاهرة، مصر. (٢٠٠٧م):
٣. حازم صلاح عبد المولي: (٢٠١٩م)
"تأثير برنامج مقترح لتطوير الكفايات الإلكترونية للطالب المعلم بكلية التربية الرياضية" - جامعة المنيا، بحث منشور، كلية التربية مجلة علوم الرياضة، العدد ٣١ . الرياضية، جامعة المنيا.
٤. حسام الدين محمد مازن (٢٠٠٩م) :
" التربية العملية لتوظيف مهارات تكنولوجيا المعلوماتية في تصميم وإعداد واستخدام ملفات الإنجاز الإلكترونية "، ورقة عمل، مقدمة في المؤتمر العلمي الثالث عشر التربية العملية: المنهج والمعلم والكتاب دعوة للمراجعة، مصر، الجمعية المصرية للتربية العملية.
٥. رشا ناجح علي: (٢٠٠٧م)
"برنامج تعليمي مقترح من خلال تصميم نموذج لموقع انترنت وأثره علي تعلم بعض مهارات التمرينات الفنية الإيقاعية لطالبات كلية التربية الرياضية جامعة المنيا"، رسالة دكتوراه غير منشورة، كلية التربية الرياضية، جامعة المنيا.
٦. زينب محمد حسن : (٢٠١٦م)
"ملفات الإنجاز الإلكترونية portfolio وتحسين العملية التعليمية"، بحث منشور، دراسات في التعليم الجامعي، عدد ٣٢، مصر.
٧. سلمي علاء الدين إبراهيم (٢٠١٧م)
"تأثير برنامج تعليمي باستخدام البرمجيات الحرة مفتوحة المصدر على بعض المهارات التدريسية للطلاب المعلم بشعبة التدريس كلية التربية الرياضية جامعة المنيا"، رسالة دكتوراه غير منشورة ، كلية التربية الرياضية، جامعة المنيا.
٨. صالح شاكر (٢٠١١م):
"تأثير استخدام لملفات الإنجاز الإلكترونية على التحصيل الدراسي لدى عينة من طلاب الدبلوم مصادر التعلم وجامعة الباحة ، مجلة بحوث التربية النوعية"، (جامعة المنصورة) العدد (٢٣) المجلد ٢ ص ١٣٥٢-





١٣٦٦.

"دراسة مقارنة لأثر استخدام ملف (E-portfolio) المعزز بالأنشطة الإثرائية وبالطريقة المتبعة لاكتساب مفاهيم تدريس التربية الرياضية لدى طلاب كلية التربية البدنية وعلوم الرياضة جامعة المرفوض" ، مجلة الرافدين للعلوم الرياضية، المجلد ٢٣ (العدد) ٧٢ ص ١ - ٢٦ .
أسس ونظريات الجمباز الحديثة، المكتبة العربية للطباعة والنشر والتوزيع، القاهرة .

مقدمة في تكنولوجيا التعليم _ النظرية والعلمية، القاهرة، مكتبة عين شمس .

فاعلية ملف الإنجاز الإلكتروني في اكتساب الطلاب للمفاهيم العلمية في مادة الاحياء للصف الثاني الثانوي بالمدينة المنورة ، دراسات عربية في التربية وعلم النفس العدد (٢٤) الجزء ٢ . ASEP

حوسبة التقويم الصفی، عمان، دار الثقافة.

تحسين فاعلية مؤسسات التعليم العالي باستخدام التكنولوجيا، دار الفكر العربي.

" تقويم برنامج إعداد الطالب المعلم بكلية التربية الرياضية جامعة المنصورة في ضوء المعايير الأكاديمية القياسية" ، رسالة دكتوراه غير منشوره، كلية التربية الرياضية، جامعة دمياط.

"إعداد المعلم وتدريبه في ضوء الثورة المعرفية والتكنولوجية المعاصرة" ، المؤتمر العلمي الثالث عشر للجمعية المصرية للمناهج وطرق التدريس، جامعة عين شمس ، ٢٤ - ٢٥ يوليو.

أسس تعليم الجمباز، دار الفكر العربي للنشر، القاهرة.

٩. ضياء الخياط ,وفضاء سلطان
(٢٠١٩م)

١٠. عادل عبدالبصير على (٢٠٠٤م)

١١. عبد اللطيف بن صفي الجزائر
(١٩٩٩م):

١٢. عبدالله المحمدی (٢٠١٣م) :

١٣. غسان قطيط (٢٠٠٩م) :

١٤. مجدي قاسم ، صفاء شحاتة،
رشا خفاجي (٢٠١٣م):

١٥. محمد أحمد نبيه:(٢٠١٦ م)

١٦. محمد نبيل العطروزي(٢٠٠١م)

١٧. محمد إبراهيم شحاته (٢٠٠٣م)





التدريب التشاركي عن بعد بمراكز مصادر التعلم
(المفاهيم - الأساليب - التطبيقات)، مؤسسة حورس
الدولية للنشر والتوزيع.

"التقويم استخدام ملف الإنجاز الإلكتروني وفاعليته على
تحسين المستويات المعرفية العليا لبعض مسابقات
الميدان والمضمار"، بحث منشور، المؤتمر العلمي
الدولي الحادي عشر للتربية البدنية وعلوم الحركة
الرياضة بين النظرية والتطبيق، كلية التربية الرياضية،
جامعة الإسكندرية.

"تصور مقترح لكفايات التعليم الإلكتروني ودرجة توافرها
لدى الطالب المعلم بكلية التربية الرياضية جامعة المنيا"،
بحث منشور، مجلة علوم الرياضة، العدد ٣١، كلية
التربية الرياضية، جامعة المنيا.

تكنولوجيا التعليم والتعليم الإلكتروني، دار أسامة للنشر
والتوزيع، الأردن، عمان .

" تأثير برنامج تعليمي باستخدام تكنولوجيا الواقع
الافتراضي على الأداء المهارى والتدريسي لطلاب المعلم
في بعض مهارات الجمباز " ، رسالة دكتوراه غير منشوره،
كلية التربية الرياضية، جامعة المنيا.

١٨. مي أحمد شمندي ، نصار رمضان
عمر (٢٠١٥م):

١٩. هدير مصطفى محمد (٢٠١٣م) :

٢٠. هيثم عبد المجيد محمد (٢٠١٨م) :

٢١. وليد رفيق العياصرة (٢٠١٧م)

٢٢. ياسر عبد الرشيد سيد: (٢٠١٠م):

ثانياً: المراجع الأجنبية.

23. Aldewan, L. H., Abdul-Sahib, Platform impact media super overlap H. M., & al-Mayahi, S. J. K. (Alhiebermedia) to learn the effectiveness of the long jump for the Deaf Mute. Journal of Studies and Researches of Sport Education, 36, 27–41. Retrieved from <https://www.iasj.net/iasj/article/94541> (2013).
24. Catherine Bergonia Briones, “Teachers’ Competency on the Use of International Research thICT in Teaching Physics in the Junior High School” in 4Conference on Higher Education, KnE Social Sciences, pages 177–204. DOI





10.18502/kss.v3i6.2380

25. wang,s.(2004) : learning experience in developing electronic portfolios in Amaster,s educational technology. .

ثالثاً: المراجع من شبكة الإنترنت.

26. www.el-eg.com/teaching-design/07_models.pdf
27. <https://edubites.net/2019/06/11/%D9%86%D9%85%D9%88%D8%B0%D8%AC-addie->

