



## تأثير استخدام الرحلات المعرفية عبر الويب على بعض نواتج التعلم لمقرر كرة القدم لطالبات كلية التربية الرياضية

أ.م.د / محمود محمد رفعت محمود تركي

أستاذ مساعد بقسم نظريات وتطبيقات الرياضات الجماعية ورياضات المضرب

### ملخص البحث باللغة العربية

قام الباحث بدراسة بعنوان تأثير استخدام الرحلات المعرفية عبر الويب على بعض نواتج التعلم لمقرر كرة القدم لطالبات كلية التربية الرياضية، بهدف التعرف على تأثير استخدام الرحلات المعرفية عبر الويب (WebQuest) على بعض نواتج التعلم لمقرر مادة كرة القدم لطالبات الفرقة الثانية بنات بكلية التربية الرياضية جامعة مدينة السادات. ، استخدم الباحث المنهج التجريبي لمجموعتين أحدهما تجريبية والأخرى ضابطة ، اشتمل مجتمع البحث على طالبات الفرقة الثانية بكلية التربية الرياضية جامعة مدينة السادات ، وتم إختيار عينة البحث بالطريقة العمدية وبلغ حجم العينة (٤٠) طالبة بواقع (٢٠) طالبة للمجموعة التجريبية و (٢٠) طالبة للمجموعة الضابطة، واشتمل البرنامج على (١٠) وحدات تعليمية لمدته (١٠) أسابيع وبواقع (١) وحده تعليمية أسبوعية ، وبلغ زمن الوحدة داخل البرنامج التعليمي (٩٠) دقيقة، وكانت أهم النتائج وجد فروق دالة احصائياً بين متوسطي القياس البعدي للمجموعة التجريبية والبعدي للمجموعة الضابطة في التحصيل المعرفي و وتعلم بعض المهارات الاساسية في كرة القدم للطالبات ولصالح القياس البعدي للمجموعة التجريبية ، وأوصى الباحث بضرورة استخدام استخدام الرحلات المعرفية في تدريس مقرر كرة القدم في كليات التربية الرياضية .

### الكلمات الاستدلالية للبحث :

الرحلات المعرفية ، نواتج التعلم ، كرة القدم





## المقدمة ومشكلة البحث:

يشهد العصر الحالي تطوراً تكنولوجياً هائلاً لم تشهده العصور السابقة وذلك في مجالات متعددة، ومن صور هذا التقدم الثورة التكنولوجية الهائلة والتي تجلت في ظهور الكثير من المستحدثات التكنولوجية في مجال التعليم، والتي أصبحت ركيزة الاهتمام من قبل التربويين من أجل تحقيق أقصى استفادة منها لتحقيق أهداف العملية التعليمية بأعلى كفاءة ممكنة. (٣: ١٨)

ويرى "غالب الفريجات" (٢٠١٤م) أن الإنترنت يعد من أحد المستحدثات التكنولوجية في مجال التعليم، ويتميز بسهولة الوصول إلى المعلومات الموجودة على الشبكة، مضافاً إليها المميزات الأخرى التي تتمتع بها الشبكة فقد أغرت كثيرين بالاستفادة منها كل في مجاله، من جملة هؤلاء التربويين الذين بدؤوا باستخدامها في مجال التعليم. (١٢: ٢٠٧)

كما يشير شراو وآخرون **Schraw et all** (٢٠٠٦م) إلى دور التكنولوجيا في تنمية التعلم المنظم ذاتياً بالعديد من الطرق، حيث أنها تشكل النماذج العقلية وتدعم التعلم المنظم ذاتياً، وتساعد على فهم المواضيع المركبة. (٢٨: ١٢٦)

ويؤكد شوانج وكوشينج **Chuang & Quo-Cheng** (٢٠١١م) على ذلك في أن الاستخدام المتزايد للإنترنت عبر وسائله المختلفة ساهم في تغيير المفهوم التقليدي للتعليم، حيث يتم تدعيم الطلاب لتجميع البيانات من خلال الكمبيوتر، ومعالجة المعلومات على الشبكة كمصدر لمواد التعلم. بالإضافة إلى تدعيم المعلم لعملية البحث. (٢٢: ٩٧٨)

ويرى "نبيل عزمي" (٢٠١٤م) إلى أنه يجب اللجوء إلى النماذج التعليمية التي تتسم بدقة الاستخدام الأمثل للإنترنت في عملية الحصول على المعلومات والاستخدام العاقل لأجهزة الحاسب الآلي، ومدة البحث داخل الشبكة العنكبوتية، وتعد الرحلات المعرفية عبر الويب أو الويب كويست (WebQuest) إحدى هذه النماذج التعليمية عبر الإنترنت، حيث تجمع بين التخطيط التربوي المحكم والاستخدام المقنن للحاسب الآلي. (١٦: ٢٥٤)

كما يوضح "مارش" **March** (٢٠٠٧م) أن الرحلات المعرفية عبر الويب كتطبيق لاستخدام الإنترنت في التعلم تستخدم روابط أساسية للمصادر على الشبكة العنكبوتية العالمية، وتتضمن مهام لتحفيز ميل الطلاب نحو الاستقصاء وتدعيم وتطوير الخبرات الفردية وعمل المجموعة. (٢٦: ١، ٢) ويضيف كلاً من **Pelliccione, L& Craggs, G**. (٢٠٠٧م) أن "مُصطلح الرحلات المعرفية عبر الويب (WebQuest) يتكون من كلمتين هما كلمة Web يُقصد بها الشبكة العالمية العنكبوتية "الإنترنت" وهذا يعني أنها تستلزم الاتصال بالإنترنت للحصول على المعلومات بهدف جمعها





وتحليلها وتقييمها، والكلمة الأخرى هي Quest وتعني القيام برحلة البحث عن المعاني والمفاهيم الجديدة للإجابة عن سؤال مُحدد له هدف تدور حوله الرحلة، مما يدفع المُتعلّم إلى القيام برحلات التعلم الاستكشافية والاستقصاء الشبكي للإجابة عن السؤال. (٢٧: ٣)

ويذكر "حسن ابو عبده" (٢٠١٦م) أن عملية الإعداد المهاري في كرة القدم تهدف إلى تعلم المهارات الأساسية التي يستخدمها اللاعب خلال المباريات والمنافسات ومحاولة إتقانها وتثبيتها حتى يمكن تحقيق أعلى المستويات، وتعتبر المهارات الأساسية في كرة القدم أحد الأركان الأساسية في وحده التدريب اليومي إذ تعتبر قاعده أساسية للعبة وبدون إتقانها لن يستطيع اللاعب تنفيذ الخطط الملقاه على عاتقه، ولما كان تعلم المهارات الأساسية ما هي الا تعديل السلوك المهاري للاعبين او تغير فان هذا التعديل او التغير لا بد وان يكون محصله نتيجته لما قد يترتب على شخصيه اللاعب بإنهاء الموقف التعليمي، وحيث ان التعلم الحركي للأداء المهاري هو عملية تطويلا لقدره الحركية للفرد لأداء المهارة وإتقانها بشكل يقوي قدرات الفرد البدنية والحركية و قدراته العقلية واستعدادات النفسية، لذا فمن المهم ان نرى كيف يتعلم اللاعب وكيف نحدد إطار التوجيه من أجل تطوير وتحسين ممارسته للاداء المهاري في كرة القدم. (٦٧:٧)

ومن خلال قيام الباحث بالتدريس لمقرر كرة القدم لطالبات كلية التربية الرياضية جامعة مدينة السادات فقد لاحظ وجود صعوبة لدى الطالبات في استيعاب المعارف والمفاهيم والمهارات الحركية الخاصة بكرة القدم، مما يؤثر على تحصيلهم الدراسي ومستوى أدائهم المهاري ، وقد يرجع السبب في ذلك إلى الأسلوب الأمر المتبع في تدريس مقرر كرة القدم والذي يقتصر فيه دور المعلم على الشرح اللفظي وأداء النموذج ، وهذا لا يتيح للمتعلمين الفرصة المناسبة للمشاركة الإيجابية في العملية التعليمية، إلى جانب المجهود الكبير الذي يبذله المعلم في الشرح والعرض ، وفي إطار سعي الباحث لمواكبه المستجدات والمستحدثات التكنولوجية في الميدان التربوي من أجل تطوير العملية التعليمية في مجال كرة القدم وتوظيف الأدوات والوسائل المساعدة بالشكل الذي يضمن تحسين عملية التعلم للمهارات المقررة على الطالبات بالشكل الأمثل، وكذلك تشجيع الطالبات على تكوين اتجاهات إيجابية نحو العلم والتكنولوجيا .. بما قد ينعكس على التكيف مع ما يُستجد من اكتشافات علمية وتطبيقات تكنولوجية، مما دفع الباحث للقيام بهذه الدراسة كمحاولة علمية للتعرف على تأثير الرحلات المعرفية عبر الويب لمقرر مادة كرة القدم لطالبات الفرقة الثانية بنات بكلية التربية الرياضية جامعة مدينة السادات على بعض نواتج التعلم.





## أهداف البحث:

يهدف هذا البحث إلى:- التعرف على تأثير استخدام الرحلات المعرفية عبر الويب (WebQuest) على بعض نواتج التعلم ( التحصيل المعرفي - تعلم مهارات كرة القدم)، الآراء والاتجاهات نحو استخدام الرحلات المعرفية لمقرر مادة كرة القدم لطالبات الفرقة الثانية بنات بكلية التربية الرياضية جامعة مدينة السادات.

## فروض البحث:

في ضوء أهداف البحث يضع الباحث الفروض التالية:

- ١- توجد فروق دالة إحصائية بين متوسطي القياس القبلي والبعدي للمجموعة التجريبية في التحصيل المعرفي ومستوى الأداء للمهارات الأساسية في كرة القدم المختارة "قيد البحث" لطالبات ولصالح القياس البعدي .
- ٢- توجد فروق دالة إحصائية بين متوسطي القياس القبلي والبعدي للمجموعة الضابطة في التحصيل المعرفي ومستوى الأداء للمهارات الأساسية في كرة القدم المختارة "قيد البحث" لطالبات ولصالح القياس البعدي .
- ٣- توجد فروق دالة إحصائية بين متوسطي القياس البعدي للمجموعة التجريبية والبعدي للمجموعة الضابطة في التحصيل المعرفي ومستوى الأداء للمهارات الأساسية في كرة القدم المختارة "قيد البحث" لطالبات ولصالح القياس البعدي للمجموعة التجريبية .
- ٤- يوجد إختلاف في الآراء والانطباعات الوجدانية لدى طالبات المجموعة التجريبية نحو استخدام الرحلات المعرفية عبر الويب وتأثيرها على تعلم مهارات كرة القدم المختارة قيد البحث.

## مصطلحات البحث:

الرحلات المعرفية عبر الإنترنت Web Quest:

هي (نشاط قائم على الاستقصاء يُتيح للطلاب استخدام المصادر والأدوات في بيئة الإنترنت والمعدة مسبقاً لتحقيق التعلم، وتهدف إلى تنمية القدرات الذهنية المختلفة لدى المُتعلمين "الفهم، التحليل، التركيب، التقويم"، وهي طريقة سهلة ومنطقية للإبحار المعرفي على شبكة الإنترنت لتعميق فهم الطلاب للموضوعات). (٢٤ : ٤٢)





## منهج البحث:

استخدم الباحث المنهج التجريبي لملائمته لطبيعة هدف وفروض وعينة دراسته ، مع تحديد التصميم التجريبي لمجموعتان أحدهما تجريبية والأخرى ضابطة وباستخدام القياسات القبلية والبعديّة لمتغيرات البحث.

## مجتمع البحث وعينة البحث:

### مجتمع البحث :

تم اختيار مجتمع البحث من طالبات الفرقة الثانية بكلية التربية الرياضية جامعة مدينة السادات المقيدات للعام الجامعي ٢٠٢٢/٢٠٢٣ والبالغ عددهن (٢٤٢) طالبة.

### عينة البحث :

تم اختيار عينة البحث بالطريقة العمدية من مجتمع البحث وقد بلغ عددهن (٦٠) طالبة بنسبة بلغت (٢٤,٧٩%) من إجمالي مجتمع البحث وذلك بعد إستبعاد عدد (٤) طالبات لعدم الإلتزام في الحضور والتطبيق وعدم إجراء جميع الاختبارات .

### تصنيف عينة البحث:

قسمت عينة البحث لثلاث مجموعات كما هو مبين بالجدول التالي :

### جدول (١)

تصنيف عينة البحث لمجموعات الدراسة قيد البحث

العدد	مجموعات البحث	العينة
٢٠	المجموعة التجريبية	الأساسية
٢٠	المجموعة الضابطة	
٢٠	المجموعة الاستطلاعية	
٦٠	الإجمالي	

يتضح من جدول (١) أن إجمالي العينة الأساسية قد بلغت (٤٠) طالبة ، في حين بلغت العينة الاستطلاعية (٢٠) طالبة من إجمالي مجتمع البحث ومن خارج أفراد العينة الأساسية.

### تجانس (الإعتدالية) عينة البحث :

للتأكد من وقوع عينة البحث تحت المنحنى الطبيعي وبالتالي التوزيع الإعتدالي باستخدام معاملات الإلتواء لإيجاد عامل التجانس لمتغيرات الدراسة الأساسية والتجريبية والاستطلاعية ، والذي يتضح من الجدول التالي:





## جدول (٢)

تجانس إعتدالية عينة البحث ككل " التجريبية والضابطة والاستطلاعية " في متغيرات النمو والتحصيل المعرفي وإختبار الذكاء والقدرات البدنية ومستوى المهارات

ن = ٦٠

المتغيرات	وحدة القياس	المتوسط	الوسيط	الانحراف	الالتواء
العمر الزمني	السنة	١٩,٢٣	١٩,٠٠	٠,٥٦	١,٢٣
الوزن	الكيلوجرام	٦٣,٦٤	٦٢,٠٠	٤,٧٩	١,٢٧٤
الطول	السننتيمتر	١٦٤,١٣	١٦٤,٠٠	٥,٢٤	١,٠٣
الذكاء	درجة	٩٣,٨٥	٩٤,٤٩	٢,٩٠	٠,٦٦ -
التحصيل المعرفي	درجة	٩,٣٢	١٠,٠٠	٠,٩٧	-٢,١٠
السرعة	ثانية	٧,٤٨	٧,٦٠	٠,٦٧	٠,٥٤
الرشاقة	ثانية	٢٤,٨١	٢٣,٦٠	٢,٠٤	١,٧٨
القدرة	السننتيمتر	١٦,٧٠	١٦,٠٠	٢,١٥	٠,٩٨
التوافق	ثانية	٨,٩٨	٨,٧٧	٠,٦١	١,٠٣
المرونة	السننتيمتر	٩,٧٠	٩,٠٠	١,٤٥	١,٤٥
المراوغة	ثانية	٣٦,٥٩	٣٦,٧١	١,٠٠	٠,٣٦
ضرب الكرة بالرأس	درجة	٠,٦٥	٧٥,٠٠	٠,٩٧	-٠,٣١
السيطرة على الكرة	درجة	٠,٣٤	٠,٥٠	٠,٢٩	١,٦٦ -

يتضح من جدول (٢) أن معاملات الإلتواء لمعدلات "العمر الزمني ، الطول ، الوزن ، ، اختبار الذكاء ، اختبار التحصيل المعرفي والاختبارات البدنية والمهارية " قيد البحث قد إنحصرت بين ( $\pm 3$ ) حيث تراوحت القيم بين (-٠,٣١ - إلى -٢,١٠-) مما يعنى تجانس أفراد العينة المختارة للمجموعات فى معدلات "العمر الزمني ، الطول ، الوزن ، اختبار التحصيل المعرفي واختبار الذكاء ومهارات كرة القدم" المختارة "قيد البحث" وبالتالي وقوعها تحت المنحنى الطبيعي والتوزيع الإعتدالى له.

## تكافؤ مجموعتى البحث :

للتأكد من تقارب المستويات بين مجموعتى البحث فى المتغيرات الأساسية والتجريبية قيد البحث، ولضبط العلاقة بين مجموعتى البحث قام الباحث بحساب التكافؤ بين المجموعتان ، ويتضح ذلك من الجدول التالي:





## جدول (٣)

تكافؤ مجموعتي البحث لمتغيرات "العمر الزمني ، الطول ، الوزن" ، واختبار الذكاء التحصيل المعرفي  
والمتغيرات البدنية والمهارية المختارة لمجتمع البحث

$$n=2=20$$

قيمة T	الفرق بين المتوسطات	المجموعة التجريبية		المجموعة الضابطة		وحدة القياس	المتغيرات
		الانحراف	المتوسط	الانحراف	المتوسط		
٠,٨٦-	٠,٠٨-	٠,٥٦	١٩,٢٦	٠,٥٩	١٩,٢٤	السنة	العمر الزمني
٠,٥٤	٠,١٥	٠,٩٢	٦٣,٣٠	١,٠٤	٦٣,١٥	الكيلوجرام	الوزن
٠,٥١-	٠,١٢-	١,٤٠	١٦٢,٤٨	١,٣٩	١٦٣,٦٠	السنتمتر	الطول
١,٣٩-	٠,٨٥-	٢,١٦٤	٩٣,٩٥	٢,٠٤٩	٩٣,١٠	درجة	الذكاء
٠,٤٦-	٠,١٧-	٠,٩٧	٩,٢٥	٠,٩٦	٩,٤٢	درجة	التحصيل المعرفي
٠,٢٠-	٠,٠٥-	٠,٦٩	٧,٤٦	٠,٦٧	٧,٥١	ثانية	السرعة
٠,٢٦-	٠,٠٤-	٢,٠٩٦	٢٣,٧٩	٢,٠٣٥	٢٣,٨٣	ثانية	الرشاقة
٠,١٨-	٠,١٠-	٢,٢١	١٦,٦٥	٢,٥٠	١٦,٧٥	سنتمتر	القدرة
٠,٤٦	٠,٩١	٠,٦٣	٩,٠٣	٠,٦١	٨,١٢	ثانية	التوافق
٠,٢٢-	٠,٠٨-	١,٤٩٦	٩,٦٦	١,٤٤٦	٩,٧٤	سنتمتر	المرونة
٠,١٩	٠,٢٤	١,٠٤	٣٥,٦٢	٠,٩٥	٣٥,٨٦	ثانية	المراوغة
٠,٥٣-	٠,٠٣-	٠,٣١	٠,٤٩	٠,٣٠	٠,٥٢	درجة	ضرب الكرة بالرأس
٠,٢٩	٠,٠٣	٠,٢٩	٠,٣٦	٠,٢٠	٠,٢٣	درجة	السيطرة على الكرة

قيمة T الجدولية عند مستوى معنوية ٠.٠٥ ودرجة حرية ٣٨ = ٢,٠٢٥٢

من خلال نتائج جدول (٣) تبين أن قيمة T المحسوبة اقل من قيمة T الجدولية وهذا يدل على أنه لا توجد فروق بين المجموعتين الضابطة والتجريبية بما يعنى أن المجموعتين متكافئتين ويصح تطبيق التجربة عليهم.  
الدراسة الاستطلاعية :

- تم إجراء الدراسة الاستطلاعية الأولى في الفترة من ٢٠٢٣/٣/٨-٥م، وكان الهدف من هذه الدراسة هو التعرف على :
- تدريب أفراد العينة على كيفية الاستخدام والتعامل للتأكد من سلامة ودقة الأجهزة المستخدمة وصلاحيته وسهولة ووضوح الوسائل المعدة ، والتعرف على الأخطاء المحتمل ظهورها أثناء إجراء الدراسة الأساسية.





- التأكد من صلاحية المكان والأدوات والأجهزة المستخدمة في الاختبارات.
- تصميم إستمارة لتسجيل البيانات بشكل يسمح بسهولة جمع البيانات بصورة سهلة.
- مدى استيعاب المساعدين لكيفية إجراء الاختبارات وشروط تطبيقها وتدريبهم على تسجيل البيانات في الاستمارات.

- حساب المعاملات العلمية للاختبارات المستخدمة في البحث.

#### وأُسفرت نتائج الدراسة الاستطلاعية عن :

- معرفة أفراد العينة لكيفية التعامل مع الموقع الإلكتروني واستخدام الرحلات المعرفية
- صلاحية المكان والأدوات والأجهزة المستخدمة في الاختبارات.
- استيعاب المساعدين لكيفية إجراء الاختبارات وشروط تطبيقها وتدريبهم على تسجيل البيانات في الاستمارات.
- تم حساب المعاملات العلمية للاختبارات المستخدمة في البحث.

#### أدوات ووسائل جمع البيانات :

- قام الباحث بالإطلاع المراجع العلمية المتخصصة ومواقع الإنترنت والدراسات المرجعية : حسن أبو عبده (٢٠١٦م) (٧) إيمان كمال (٢٠١٨م) (٥) ، ندا كابوه (٢٠١٩م) (١٧) ، سامح سليم (٢٠٢٠م) (٩) ، وسام عادل (٢٠٢٢م) (٢٠) ، هيام عبدالرحيم، محمد شحات (٢٠٢٢) (٢١) ، بهدف التعرف على الأدوات والأجهزة والاختبارات المناسبة للبحث كالتالي:
- ساعة إيقاف، شريط قياس للمسافة بالأمطار، شريط لاصق، مسطرة مدرجة لقياس المرونة طولها (١) متر، عدد من كرات القدم، ملعب كرة قدم، أقماع ، قوائم، مقعد سويدي خشبي، حواجز، أطباق، أقماع، أطواق، صافرة - مرمى صغير، معمل الحاسب الالى بالكلية، أجهزة كمبيوتر .

- استمارة تسجيل بيانات عينة البحث مرفق (١)

- الاختبارات البدنية مرفق (٢)

- اختبار العدو ٣٠ متر لقياس السرعة الانتقالية. (٢٩٢:١٤)
- اختبار الجري المتعرج لبارو لقياس الرشاقة . (٢٨٢:١٤)
- اختبار الوثب العمودي لقياس القدرة. (٣٠٧:١٤)
- اختبار الدوائر المرقمة لقياس التوافق . (٣٢٩:١٤)







• إختبار ثنى الجزع أماما أسفل لقياس المرونة. (٢٦٣:١٤)

### - الاختبارات المهارية مرفق(٣)

إختبارات المهارات الأساسية فى كرة القدم (المراوغة - ضرب الكرة بالرأس - السيطرة على

الكرة) (٧: ٢٨٣-٣١١)

### - إختبار الذكاء مرفق(٤)

استخدم الباحث اختبار الذكاء اللفظي للمرحلة الثانوية والجامعية والذي قام بإعداده جابر عبد الحميد، محمود عمر ٢٠٠٧م (٦)، ، ثم قام الباحث بتحويله من الصورة الورقية للصورة الالكترونية باستخدام نماذج جوجل google forms مرفق (٤)، متبعاً فى ذلك نفس شروط وتعليمات الاختبار الورقي.

### إختبار التحصيل المعرفي مرفق (٥). (إعداد الباحث)

بعد الإطلاع على العديد من الدراسات والأبحاث التي تمت فى مجال كرة القدم والتعرف على خطوات بناء الاختبار والمعاملات العلمية لها وطريقة صياغة الأسئلة المستخدمة قام الباحث بتحليل مقرر مادة كرة القدم للفرقة الثانية بنات ، وفى ضوء ذلك أعدا الاختبار المعرفي فى شكله المبدئي. حيث تتضمن الاختبار نوعين من الأسئلة هم (الصح والخطأ ، اختيار من متعدد ) وتضمن "٤٦" مفردة ، وتم عرضة على مجموعة من الخبراء فى مجالي كرة القدم والمناهج وطرق تدريس التربية الرياضية من الأساتذة بكليات التربية الرياضية بجمهورية مصر العربية مرفق (٦) ، وتم إجراء التعديلات اللازمة فى ضوء رأى السادة الخبراء ، وبناءاً على ذلك أصبح متضمن "٤٠" مفردة ، حيث تم حذف (٦) مفردات ، وتم عرضة مرة أخرى عليهم ، وتم تحديد درجة واحدة لكل سؤال .

### تحديد الزمن اللازم للاختبار :

لحساب زمن الاختبار فى صورته النهائية قام الباحث بحساب الزمن التجريبي وهو عبارة عن الزمن الذي استغرقتة أول طالبة وأخر طالبة فى الإجابة على الاختبار فى صورته النهائية ثم تم جمع الزمن الذي استغرقتة أول طالبة وأخر طالبة وقسمته على اثنين لاستخراج المتوسط الحسابي لزمن الاختبار وهو الزمن المناسب للإجابة على الاختبار. كما هو موضح فى جدول (٤)





جدول (٤)

المتوسط الحسابي لزمن اختبار التحصيل المعرفي

الزمن المناسب	المجموع	الزمن التجريبي	
		آخر طالبة	زمن إجابة أول طالبة
٣٠ دقيقة	٦٠ دقيقة	٣٥ دقيقة	٢٥ دقيقة

ينتضح من جدول (٤) أن الزمن المناسب للإجابة علي اختبار التحصيل المعرفي في صورته النهائية ٣٠ دقيقة.

حساب معامل السهولة والصعوبة والتمييز للاختبار :

جدول (٥)

معاملات السهولة والصعوبة والتمييز لعبارات الإختبار المعرفي لمهارات كرة القدم

معامل التمييز	معامل الصعوبة	معامل السهولة	رقم العبارة	معامل التمييز	معامل الصعوبة	معامل السهولة	رقم العبارة
٠,٣١	٠,٦٤	٠,٣٦	٢١	٠,٣٥	٠,٣٥	٠,٦٥	١
٠,٦٢	٠,٣٥	٠,٦٥	٢٢	٠,٧٥	٠,٤١	٠,٥٩	٢
٠,٣٥	٠,٤٦	٠,٧١	٢٣	٠,٦٢	٠,٦٤	٠,٣٦	٣
٠,٣٧	٠,٤١	٠,٥٩	٢٤	٠,٣٠	٠,٢٩	٠,٧١	٤
٠,٦٢	٠,٥٨	٠,٤٢	٢٥	٠,٣٩	٠,٥٤	٠,٤٦	٥
٠,٧٥	٠,٦٤	٠,٣٦	٢٦	٠,٦٢	٠,٥٢	٠,٤٨	٦
٠,٧٥	٠,٤٧	٠,٥٣	٢٧	٠,٦٢	٠,٤١	٠,٥٩	٧
٠,٧٥	٠,٦٤	٠,٤٦	٢٨	٠,٦٢	٠,٤٧	٠,٥٣	٨
٠,٢٤	٠,٥٩	٠,٤١	٢٩	٠,٥٠	٠,٤١	٠,٥٩	٩
٠,٢٥	٠,٥٦	٠,٤٤	٣٠	٠,٢٥	٠,٥٠	٠,٥٠	١٠
٠,٢٩	٠,٤٤	٠,٦٦	٣١	٠,٢٤	٠,٥٩	٠,٤١	١١
٠,٢٤	٠,٥٩	٠,٤١	٣٢	٠,٢١	٠,٣١	٠,٦٩	١٢
٠,٢٥	٠,٥٦	٠,٤٤	٣٣	٠,٢٥	٠,٥٠	٠,٥٠	١٣
٠,٦٢	٠,٣٥	٠,٦٥	٣٤	٠,٥٠	٠,٦٦	٠,٣٤	١٤
٠,٦٢	٠,٦٤	٠,٣٦	٣٥	٠,٦٢	٠,٣٥	٠,٦٥	١٥
٠,٧٥	٠,٥٢	٠,٤٨	٣٦	٠,٣٥	٠,٤٦	٠,٧١	١٦
٠,٥٠	٠,٤١	٠,٥٩	٣٧	٠,٣٧	٠,٤١	٠,٥٩	١٧
٠,٧٥	٠,٤٧	٠,٥٣	٣٨	٠,٦٢	٠,٣٥	٠,٦٥	١٨
٠,٣٧	٠,٤١	٠,٥٩	٣٩	٠,٦٢	٠,٥٢	٠,٤٨	١٩
٠,٧٥	٠,٦٤	٠,٤٦	٤٠	٠,٢١	٠,٣١	٠,٦٩	٢٠





يتضح من جدول (٥) أن معاملات السهولة للاختبار المعرفي قيد البحث قد تراوحت بين (٠.٣٦:٠.٧١) ومعامل الصعوبة يتراوح بين (٠.٢٩:٠.٦٤) ومعامل التمييز يتراوح بين (٠.٢١:٠.٧٥).

### إستمارة آراء وانطباعات نحو استخدام الرحلات المعرفية (إعداد الباحث) مرفق(٧)

لإعداد إستمارة الآراء والانطباعات نحو استخدام الرحلات المعرفية أتبع الباحث الخطوات

الآتية:-

### صياغة وتحديد العبارات:

أنطلاقاً من عنوان البحث وهدفه ، وأستناداً إلى المراجع العلمية والدراسات السابقة تم صياغة وتحديد عدد من العبارات التي تعكس رأى الطالبات نحو استخدام الرحلات المعرفية، وقد أستخدم الباحث طريقة ليكرت ذات الخمس أوزان لمناسبتها للبحث.

### حساب المعاملات العلمية للإختبارات قيد البحث:

أولاً: الصدق :

تم حساب صدق الإختبارات البدنية والمهارية واختبار الذكاء والتحصيل المعرفي عن طريق إيجاد الصدق الذاتي من خلال إيجاد الجذر التربيعي لمعامل الثبات .

ثانياً: الثبات :

تم حساب معامل ثبات الإختبارات البدنية والمهارية واختبار الذكاء والتحصيل المعرفي بإستخدام طريقة تطبيق الإختبار وإعادة تطبيقه Test re-test على عينة بلغ قوامها (٢٠) طالبة من نفس مجتمع عينة البحث وخارج عينة البحث الأساسية ، ثم قام بإعادة تطبيق الإختبارات البدنية والمهارية وإختبار الذكاء والتحصيل تحت نفس الظروف وبنفس التعليمات بعد (٣) أيام من التطبيق الأول وذلك الفترة من يوم السبت ٢٠٣٢/٣/٤م وحتى يوم الثلاثاء الموافق الاثنين الموافق ٢٠٢٣/٣/٧م والجدول التالي يوضح معاملات الارتباط بين التطبيقين.

### جدول(٦)

معامل الارتباط بين التطبيق الأول والتطبيق الثاني في التحصيل المعرفي والمتغيرات البدنية والمهارية قيد البحث

ن=٢٠

الصدق الذاتي	معامل الارتباط	التطبيق الثاني		التطبيق الأول		وحدة القياس	المتغيرات
		الانحراف	المتوسط	الانحراف	المتوسط		
**٠,٩٤٤	**٠,٨٩٢	٢,١٧	٩١,٥٠	٢,٠٨	٩٢,٣٠	درجة	الذكاء
**٠,٩٧٦	**٠,٩٥٣	١,١٥	٧,٥٠	٠,٩٣	٧,١٥	درجة	التحصيل





الصدق الذاتي	معامل الارتباط	التطبيق الثاني		التطبيق الأول		وحدة القياس	المتغيرات
		الانحراف	المتوسط	الانحراف	المتوسط		
**٠,٨٢٥	**٠,٦٨١	٠,٦٤	٧,٣٦	٠,٧٨١	٧,٦٢	ثانية	السرعة
**٠,٨٤٣	**٠,٧١١	١,٦٤	٢٤,٧٢	٢,٠١	٢٤,٨٩	ثانية	الرشاقة
**٠,٩٤٣	**٠,٨٩٠	٢,١٢	١٥,٧٦	٢,١٩	١٥,٦١	السنتمتر	القدرة
**٠,٩٨٩	**٠,٩٧٨	٠,٦٢	٨,٩٨	٠,٦١	٩,٠٤	ثانية	التوافق
**٠,٩٩١	**٠,٩٨٤	١,٤٦	٧,٩٥	١,٥٣	٧,٨٠	السنتمتر	المرونة
**٠,٩٧٦	**٠,٩٥٢	١,٠٩	٣٦,٠٨	١,٠٢٤	٣٦,٢١	ثانية	المراوغة
**٠,٧٦٧	**٠,٥٨٨	٠,٣٨	٠,٦٤	٠,٢٧٥	٠,٥٤	درجة	ضرب الكرة بالرأس
**٠,٨١٧	**٠,٦٦٨	٠,٤٨	٠,٤٦	٠,٣٣٥	٠,٤٠	درجة	السيطرة على الكرة

قيمة (ر) الجدولية عن د مستوى معنوية ٠.٠٥ و درجة حرية ن-٢ = ١٨ ، ( ٠.٤٤٤ ) من خلال نتائج الجدول تبين أن قيمة معامل الارتباط في الاختبارات قيد البحث أكبر من قيمة ر الجدولية عند مستوى معنوية ٠.٠٥ ، وهذا يعني ان الاختبارات قيد البحث ثابتة وجاهزة للتطبيق العملي على العينه الأساسية قيد البحث كذلك تبين من صدق الاختبارات وذلك من خلال حساب معامل الصدق الذاتي والذي يساوي " الجذر التربيعي لمعامل الثبات "

### المعاملات العلمية لإستمارة الآراء والإنطباعات:-

#### صدق المحكمين:

تم عرض الإستمارة على عدد من الخبراء بكليات التربية الرياضية وعددهم (٩) مرفق (٨) بهدف أستطلاع آرائهم بشأن صلاحية هذه الإستمارة ، ومدى ملاءمتها للطلبات وذلك من حيث وضوح وسلامة وصياغة كل عبارة من العبارات ، وحذف وتعديل أو إضافة ما يروونه مناسباً من العبارات ، وقد تم عمل التعديلات المقترحة ، والتي أنحصرت في تغيير صياغة بعض العبارات ، وقد وافق الخبراء على العبارات بنسبة ١٠٠٪.

#### ثبات الإستمارة:

قام الباحث بحساب مُعامل الثبات باستخدام طريقة تطبيق الاختبار ثم إعادة تطبيقه (Test- Retest) بفواصل زمني قدره (٣) أيام بين التطبيقين وذلك بتطبيق الإستمارة على طالبات الفرقة الثانية المجموعة التجريبية بعد مرور أسبوعين من استخدام الرحلات المعرفية وأجرت عليهن التطبيق الأول يوم الأحد الموافق ٢٦/٣/٢٠٢٣ م ، ثم تم إجراء التطبيق الثاني يوم الخميس الموافق ٣٠/٣/٢٠٢٣ م على نفس العينة "المجموعة التجريبية" لحساب ثبات الإستمارة.



جدول (٧)

معامل الارتباط بين التطبيق الأول والثاني

لمقياس الآراء والاتجاهات نحو استخدام الرحلات المعرفية ن = ٢٠

قيمة " ر "	التطبيق الثاني		التطبيق الأول		المتغيرات
	ع±	س-	ع±	س-	
٠,٩٦١	٢,٩٨	٢٤٣,٦٧	٣,١١	٢٤٢,١٣	إستمارة الآراء والاتجاهات نحو إستخدام الرحلات المعرفية

قيمة (ر) الجدولية عن د مستوى معنوية ٠.٠٥٥ و درجة حرية ن-٢ = ١٨ ، (٠.٤٤٤)

يتضح من جدول (٧) أن قيمة " ر " المحسوبة < " ر " مقياس الآراء والانطباعات نحو استخدام الرحلات المعرفية مما يدل على أن قيمة " ر " دالة إحصائياً وهذا يشير إلى وجود ارتباط بين التطبيق الأول والثاني وبالتالي إستمارة الآراء والانطباعات نحو استخدام الرحلات المعرفية.

تصميم إستراتيجية التدريس القائمة على الرحلات المعرفية

تصميم موقع الرحلات المعرفية عبر الإنترنت (قيد البحث):

استعان الباحث بنموذج التصميم التعليمي العالمي ADDIE، وذلك في تصميم موقع الرحلات المعرفية عبر الإنترنت للمهارات الأساسية في كرة السلة (قيد البحث)، وذلك بعد الإطلاع على العديد من الدراسات والبحوث العلمية التي تناولت استخدام الرحلات المعرفية عبر الإنترنت. Web Quest (٥)، (١٠)، (١٥)، (١٧) التي استخدمت نفس النموذج، والموضح مراحل تصميمه بالشكل التالي:



شكل (١)

مراحل نموذج التصميم التعليمي العالمي ADDIE





حيث تم اختيار هذا النموذج للأسباب التالية:

- يُعد من أكثر النماذج استخداماً في تصميم المواد التعليمية الإلكترونية.
  - يعتمد على مراحل مُتسلسلة لبناء الموقع التعليمي.
  - مراحل النموذج تتناسب مع طبيعة استراتيجية الرحلات المعرفية عبر الإنترنت.
- وتتلخص مراحل تصميم موقع الرحلات المعرفية عبر الإنترنت (قيد البحث) فيما يلي:

١ . مرحلة التحليل: وتتكون من:

أ . تحليل المحتوى:

استعان الباحث بتوصيف المقرر الدراسي لمنهج كرة القدم لطالبات الفرقة الثانية بنات بكلية التربية الرياضية - جامعة مدينة السادات - الفصل الدراسي الثاني - العام الجامعي ٢٠٢٣/٢٢ م في الآتي:

- اختيار المهارات الأساسية في كرة القدم (قيد البحث).
- التحليل الدقيق لمحتوى المهارات المقررة.
- تحديد نواتج التعلم المراد تحقيقها.
- تحديد الخطة الزمنية التي ستستغرقهن الطالبات في دراسة المهارات.

ب . خصائص المتعلمين:

تأكد الباحث من امتلاك جميع طالبات مجموعة البحث التجريبية لمهارات التعامل مع الحاسب الآلي والأنترنت، وذلك قبل البدء في تطبيق تجربة البحث الأساسية.

ج . إمكانات البيئة التعليمية:

يعتمد أسلوب الرحلات المعرفية عبر الإنترنت بدرجة كبيرة على إمكانات البيئة التعليمية، حيث قام الباحث باستخدام معمل الحاسب الآلي بالكلية. الذي يتميز بقربه من ملعب كرة القدم الذي يتم تدريس المحاضرات عليه، كذلك يشتمل المعمل أجهزة كمبيوتر حديثة ونقطة اتصال نشطة Access Point سهلت من كفاءة تنفيذ الرحلات المعرفية.

٢ . مرحلة التصميم: وتتكون من:

أ . جمع الموارد:

قام الباحث بالحصول على الصور ومقاطع الفيديو والموضوعات والمصادر الإلكترونية لمهارات كرة القدم (قيد البحث)، والتي سوف تستخدم في الرحلات المعرفية عن طريق البحث في





شبكة الأنترنت، كما قام الباحث بتصميم سيناريو الرحلة المعرفية لكل مهارة (على حدة) وفقاً للعناصر المُحددة لمكونات الـ Web Quest.

### ب . تصميم الهيكل العام للرحلة المعرفية:

تم الإطلاع على المواقع المُتخصصة في تصميم الرحلات المعرفية عبر الأنترنت، وعلى النماذج الجاهزة الموجودة على هذه المواقع، حيث قام الباحث باختيار موقع Google Sites والدخول لرابط إنشاء المواقع الإلكترونية، لتصميم الرحلات المعرفية للوحدات التعليمية لمهارات كرة القدم (قيد البحث) المُقررة على طالبات الفرقة الثانية بنات، حيث تم اختيار هذا الموقع لما يتميز به من إمكانية نشر الرحلات المعرفية عبر الويب مجاناً، وتم تصميم صفحات الرحلة المعرفية بعنوان: (الرحلات المعرفية عبر الأنترنت لتعليم مهارات كرة القدم)، وقد اشتملت الصفحة على القائمة التالية: (دليل البدء، صفحة المُعلم، مقدمة الرحلة، المهام التي سوف تنجزها الطالبات، الإجراءات، المصادر مصحوبة بروابط المواقع الإلكترونية لكل رحلة معرفية، التقييم، والخاتمة)، كما تم وضع بريد إلكتروني للتواصل مع الطالبات، واستعان الباحث بمُتخصص في برامج الحاسب (مُصمم مواقع تعليمية وبرمجة) للمُساعدة في تصميم موقع الرحلات المعرفية وتحميلها على شبكة الأنترنت.

### ٣ . مرحلة التطوير:

في هذه المرحلة تم تطوير الرحلات المعرفية، وذلك من خلال الإطلاع على نماذج للرحلات المعرفية في موضوعات أخرى مُشابهة للدراسة الحالية. بغرض تحديد مُميزاتها وأوجه القوة بها، والاستفادة بها في تطوير موقع الرحلات المعرفية (قيد البحث)، كما استعان الباحث ومُصمم المواقع التعليمية بالعديد من برامج الحاسب المُتخصصة في تصميم موقع الرحلات المعرفية عبر الأنترنت.

### ٤ . مرحلة التطبيق:

تم تطبيق رحلة معرفية عبر الويب، وذلك من خلال الرابط التالي:

<https://sites.google.com/view/site1133/home>

حيث قام الباحث بالتأكد من تدريب طالبات المجموعة التجريبية على طريقة تنفيذ الرحلة المعرفية، وكيفية التعامل مع موقع الرحلات المعرفية، وتسجيل ملاحظات الطالبات أثناء استخدامهن للموقع قبل بدأ تطبيق تجربة البحث الأساسية.





## ٥ . مرحلة التقييم:

بعد الإنتهاء من تصميم ، وللتأكد من جودة وصلاحيه الموقع .. تم عرضه بصورته الأولى على مجموعة من الخبراء في مجالات (رياضة كرة القدم - المناهج وطرق التدريس)، وعددهم (٩) خبراء - مرفق (٨)، وذلك لتقويم الموقع في الجوانب التالية:

- مناسبة المحتوى التعليمي مع الفئة المُستهدفة.
  - تحقيق موقع الرحلات المعرفية عبر الإنترنت للمعايير العلمية لتصميم الرحلات المعرفية.
  - سلامة البرمجة الخاصة بصفحات موقع الرحلات المعرفية عبر الإنترنت (قيد البحث).
  - انسيابية وسهولة عمليات التجول بين محتويات الرحلات المعرفية للمهارات (قيد البحث).
  - جودة ومصداقية المواقع التعليمية المُشار إليها في صفحة المصادر بالموقع.
- كما تم تجريب الموقع على عدد (٢٠) طالبة من العينة الاستطلاعية، وذلك للتأكد من صلاحية الموقع للتطبيق، مع تسجيل ملاحظاتهم أثناء استخدامهن للموقع، وقد قام الباحث بإجراء جميع التعديلات التي أشار إليها السادة الخبراء، كذلك ملاحظات الطالبات، حيث انحصرت الملاحظات فيما يلي:

- تقليل عدد العناصر في الصفحة وزيادة حجم الخطوط المستخدمة في الموقع.
  - عدم وضوح بعض مقاطع الفيديو.
- وبعد ذلك تم تجريب الموقع مرة أخرى على طالبات العينة الاستطلاعية، حيث تم التأكد من أن الموقع وجميع محتوياته أصبح في صورته النهائية وجاهز لتطبيق تجربة البحث الأساسية.

## سابعاً: نمط الرحلات المعرفية عبر الإنترنت (المُستخدم في الدراسة):

في البحث الحالي سوف يتم استخدام الرحلات المعرفية عبر الإنترنت طويلة الأمد (من أسبوع لى شهر كامل)، حيث أن مداها الزمني يتوافق مع مُتطلبات البحث الحالي، وتستهدف الوصول إلى مصادر المعلومات وفهم واسترجاع المعلومات، ومرفق (٩) يوضح بعض الصور من موقع الرحلات المعرفية (قيد البحث).

## ثامناً: العناصر المكونة للرحلات المعرفية عبر الأنترنت:

بعد إطلاع الباحث على العديد من الدراسات والبحوث العلمية التي تناولت تصميم الرحلات المعرفية .. تم تحديد العناصر المكونة للرحلات المعرفية عبر الأنترنت، والتي يوضحها الشكل التالي:







شكل (٢)

العناصر المكونة للرحلات المعرفية عبر الإنترنت

## ١ . المقدمة:

وتتضمن تمهيداً للرحلة بإعطاء الطالبات معلومات أساسية عن المهمة المقدمة لهن، وذلك لإثارة دوافعهن بعبارة مُحفزة، كما يتم فيها توضيح فكرة الرحلة وعناصرها والتركيز على أهدافها لوضع الطالبة في تصور مُسبق حول ما ستتعلمه خلال الرحلة.

## ٢ . المهمة:

وهي تمثل ما يجب على الطالبة إنجازه في نهاية النشاط، وهي أساس الرحلة المعرفية، ويجب أن تكون قابلة للتنفيذ، ومثيرة لاهتمام الطالبة، حيث تقوم المعلمة بتقديم الأسئلة الجوهرية للمهمة، وتحديد الخطوات التي يجب إتباعها للإجابة عن هذه الأسئلة.

## ٣ . الإجراءات العملية (التنفيذية):

وفيها يتم تحديد فيما إذا كان العمل فردياً أو جماعياً، وينبغي أن تكون الإجراءات واضحة للطالبات ومقسمة إلى مراحل، بحيث تتمكن كل طالبة من التعرف على مدى تقدمها في إنجاز المهمة.

## ٤ . المصادر:

هي مصادر إلكترونية تختارها المعلمة وتكون ذات صلة بالموضوع، بحيث يمكن أن تستفيد بها الطالبات لتنفيذ المهمات، ومنها: (المواقع الإلكترونية، الدوريات الإلكترونية، المقالات والأبحاث)،





كما يجب أن تكون متناسبة مع خبرات ومستوى الصف الدراسي، أيضاً لا بد أن تشمل المصادر عناوين لروابط المواقع المختارة سلفاً، بحيث تغطي حاجات الطالبة المعرفية. وهنا قام الباحث بجمع المحتوى العلمي المراد إطلاع الطالبات عليه، واشتمل على: (المراحل الفنية، الخطوات التعليمية، الأخطاء الشائعة، صور مُسلسلة لأداء المهارة، مقاطع فيديو توضح الأداء) لمهارات كرة القدم (قيد البحث)، وتم رفعه على شبكة الإنترنت ووضع الضوابط الخاصة به داخل الرحلات المعرفية.

#### ٥ . التقييم:

يتم التقييم من خلال السماح للطالبات بمقارنة ما تعلموه وأنجزوه تبعاً للأهداف المُحددة، وذلك من خلال مناقشة الباحث للطالبات داخل كل مجموعة فيما تم التوصل إليه من معلومات بعد تنفيذهن للمهام المطلوبة.

#### ٦ . الخاتمة:

في هذه المرحلة يتم إعطاء مجموعة من التوصيات حول الرحلة المعرفية، ومُلخصاً لما قامت الطالبات بإنجازه والنتائج التي توصلوا إليها، وتشجيعهم لتطبيق ما تعلموه. (٥ : ٢٣، ٢٤)

#### تاسعاً: الشروط الواجب توافرها في الرحلات المعرفية عبر الأنترنت:

- تشكل دليلاً للطالبات حول المادة الدراسية.
- تحتوي على مصادر إلكترونية متنوعة.
- توفر العمل الجماعي التعاوني.
- تصمم بشكل يُثير انتباه الطالبات.
- تعمل روابطها بشكل جيد، ويكون الانتقال بين صفحاتها سهل وبسيط.
- تكون المقدمة شيقة مُثيرة للاهتمام ومُحفزة للتعلم.
- تكون المهام واضحة وقابلة للتنفيذ في وقت مُحدد.
- تحتوي الإجراءات على توجيهات مُحددة لمُساعدة الطلاب على تنفيذ المهام.
- ترتبط المصادر الإلكترونية فيها بالمُهمات التي يجب على الطالبات إنجازها.
- يكون التقييم مُناسباً لأهداف الرحلة المعرفية.
- يشتمل ختام الرحلة المعرفية على أهم ما تعلمه الطالبات في الرحلة. (٢٣ : ٦، ٧)، (٢٥ : ١٢٦)، (٢٩ : ٢٩)، (١٩ : ٤١)، (١٧ : ٢٦).





## خطوات تطبيق البحث :

### القياسات القبلية :

قام الباحث بإجراء القياسات القبلية لمجموعتي البحث ، المجموعة التجريبية بإستخدام " الرحلات المعرفية" والضابطة "الطريقة التقليدية" في متغيرات البحث "المختارة" (التحصيل المعرفي - مهارات كرة القدم قيد البحث) خلال يومى السبت، الأحد الموافق ١١ ، ١٢ / ٣ / ٢٠٢٣ م.

### تنفيذ التجربة الأساسية :

قاما الباحث بتطبيق " الرحلات المعرفية علي المجموعة التجريبية و"الأسلوب التقليدي" (الشرح اللفظي وأداء النموذج العملي) علي المجموعة الضابطة في الفترة من يوم الاثنين الموافق ٢٠٢٣/٣/١٣ إلى يوم الاحد الموافق ٢٠٢٣/٥/١٤ بملاعب كلية التربية الرياضية جامعة مدينة السادات وذلك حسب التوزيع الزمني للجدول الدراسي بالكلية.

### جدول (٨)

#### التوزيع الكمي للبرنامج

م	البيان	التوزيع الزمني
١	عدد الأسابيع	(١٠) أسابيع
٢	إجمالى عدد الوحدات	(١٠) وحدة تعليمية
٣	عدد الوحدات في الأسبوع	(١) وحدة تعليمية
٤	زمن الوحدة التعليمية	(٩٠) دقيقة

يوضح جدول (٨) التوزيع الكمي للبرنامج التعليمي للطالبات

### جدول (٩)

#### التوزيع الزمني والكيفي للوحدات التعليمية

رقم الاسبوع	محتوى الوحدات	التاريخ
الأول	الوحدة الأولى	٢٠٢٣ / ٣ / ١٣ م
الثانى	الوحدة الثانية	٢٠٢٣ / ٣ / ٢٠ م
الثالث	الوحدة الثالثة	٢٠٢٣ / ٣ / ٢٧ م
الرابع	الوحدة الرابعة	٢٠٢٣ / ٤ / ٣ م
الخامس	الوحدة الخامسة	٢٠٢٣ / ٤ / ١٠ م
السادس	الوحدة السادسة	٢٠٢٣ / ٤ / ١٧ م
السابع	الوحدة السابعة	٢٠٢٣ / ٤ / ٢٤ م





رقم الاسبوع	محتوى الوحدات	التاريخ
الثامن	الوحدة الثامنة	١ / ٥ / ٢٠٢٣ م
التاسع	الوحدة التاسعة	٨ / ٥ / ٢٠٢٣ م
العاشر	الوحدة العاشرة	١٥ / ٥ / ٢٠٢٣ م

### القياسات البعدية :

بعد إنتهاء المدة المحددة لتنفيذ التجربة الأساسية قام الباحث بإجراء القياسات البعدية لمجموعتي البحث التجريبية والضابطة في المتغيرات قيد البحث في يومى الثلاثاء الاربعاء الموافق ١٦-١٧/٥/٢٠٢٣ م ، وقد راعى الباحث أن يتم إجراء القياسات البعدية تحت نفس الظروف التي تم فيها إجراء القياسات القبليّة.

### المعالجات الإحصائية :

استخدم الباحث المعالجات الإحصائية المناسبة لطبيعة البحث وذلك باستخدام برنامج : حزمة البرامج الإحصائية للعلوم الاجتماعية (SPSS) Statistical Pacakage for the Social Science، وتم استخدام المعالجات الإحصائية التالية :

- المتوسط الحسابي - الانحراف المعياري - الوسيط - معامل الالتواء - معادلة اختبار " t
- " (t-test) - معامل ارتباط سبيرمان - النسب المئوية لمعدلات التحسن.

### عرض ومناقشة النتائج

- عرض ومناقشة نتائج الفرض الاول :

جدول(١٠)

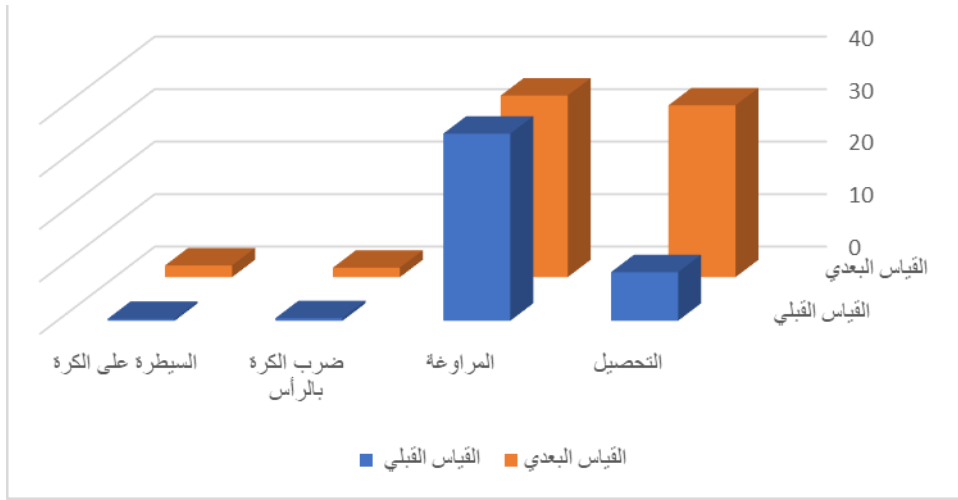
دلالة الفروق بين القياس القبلي والقياس البعدى للمجموعة التجريبية

ن=٢٠

المتغيرات	وحدة القياس	القياس القبلي		القياس البعدى		الفرق بين المتوسطات	قيمة T
		الانحراف	المتوسط	الانحراف	المتوسط		
التحصيل المعرفى	درجة	٠,٩٧١	٣٢,٧١	١,٤١٥	٢٢,٤٦	٥٢,٣٦٢	
المراوغة	ثانية	١,٠٢٤	٢٤,٥٧	٠,٧٧٩	١,٠٥	٨,٢٢٧	
ضرب الكرة بالرأس	درجة	٠,٣٠٤	١,٧٩	٠,٨٠٧	-١,٣٠	٧,٤٣٧	
السيطرة على الكرة	درجة	٠,٢٩١	٢,٢٣	٠,٥٤٣	-١,٨٧	١٦,٦٩٢	

قيمة T الجدولية عند مستوى معنوية ٠.٠٥ ودرجة حرية ١٩ = ٢.٠٩٣





شكل (٣)

دلالة الفروق بين القياس القبلي والقياس البعدي للمجموعة التجريبية

يتضح من جدول (١٠) والشكل (٣) وجود فروق داله إحصائياً عند مستوى معنوية (٠,٠٥) بين القياس القبلي والقياس البعدي ولصالح القياس البعدي للمجموعة التجريبية المستخدمة "الرحلات المعرفية في مستوى التحصيل المعرفي و جميع مهارات كرة القدم المختاره "قيد البحث" ويغزو الباحث هذا التحسن في مستوى التحصيل المعرفي للطلبات إلى استخدام الرحلات المعرفية عبر الإنترنت وتوظيفها بالشكل الأمثل في تدريس مهارات كرة القدم (قيد البحث)، حيث أن الإبحار خلال الرحلات المعرفية ساعد الطالبات على التعمق وفهم المحتوي العلمي بطريقة جيدة، فالرحلات المعرفية عبر الويب من الاستراتيجيات الحديثة التي تهدف إلي تغيير النهج التعليمي التقليدي حيث تعمل على تشجيع الطالبات على بناء التعلم بأنفسهن متجاوزين الكتاب التقليدي إلى ما توفره التقنيات الحديثة من وسائل التفاعلية والتشارك في التحصيل الأكاديمي وتهيئ للطلبات مناخاً يتسم بالمتعة والتشويق من خلال الإبحار خلال الرحلات المعرفية مما يحفز الطالبات على استكشاف معارف ومهارات جديدة يحصلن عليها بأنفسهن الامر الذي ساعد الطالبات على تحسين مستوى تحصيلهم المعرفي وقدرتهم على تذكر المعلومات وثباتها لما تتضمنه الرحلات المعرفية من معلومات ومعارف خاصة بالمهارات قيد البحث.

كما يعزو الباحث هذا التحسن في مستوى الأداء المهارى إلى ما توفره الرحلات المعرفية من مقاطع فيديو وصور مُسلسلة لأداء النموذج الصحيح للمهارات، والنصوص المكتوبة لمرحل الأداء الفني للمهارات، والخطوات التعليمية للمهارات، والاختفاء الشائعة وكيفية تفاديها .. كل ذلك ساعد





في نقل الطالبات إلى بيئة تعليمية مُعززة بمصادر تعلم متنوعة، وتكوين صورة واضحة عن شكل الأداء المهاري الصحيح والمطلوب تحقيقه والوصول إليه، كما وفرت لهن إمكانية عرض النموذج بأكثر من وسيلة وبعده اتجاهات مختلفة ساعد في إعطاء الطالبات تصور حركي صحيح للمهارة. كما تم عرض المهارة لهن بالسرعة الطبيعية لأداء المهارة ثم عرضها بشكل بطيء ساعد الطالبات في التعرف على التكنيك الصحيح لسرعة أداء المهارة وتناسقها ثم التعرف على كل تفاصيل المهارة وكافة أجزائها وقد ساعد ذلك في قدرتهن على إتقان المهارة وتعلمها بشكل جيد.

وهذا يتفق مع ما أشار إليه مع "أحمد حسين" (٢٠١٦م) (٢) في أن تغيير دور المتعلمين من الحفظ والتلقين إلى ممارسات واقعية يتعايش معها من خلال اكتساب خبرات ذاتية، يجعل المتعلم محوراً للعملية التعليمية، وينمي قدراته، ومختلف الجوانب الشخصية، مما يكون له أثر إيجابي على المستويين المهاري والمعرفي.

ويؤكد ذلك كل من علي جمعة وبارام أحمد (٢٠١٢م) (١١)، فاطمة أحمد (٢٠١٣م) (١٣)، ندا كابوه (٢٠١٩م) (١٧) بأن الرحلات المعرفية عبر الإنترنت Web Quest تتيح جواً من المتعة والتشويق خلال رحلة إبحار الطلاب عبر الويب. مما يحفزهم على زيادة الرغبة في بناء معارفهم واستكشاف المعارف المتجددة عبر شبكة الإنترنت ويقودهم إلى الابتعاد عن تلقي المعلومة بالطريقة التقليدية، فالرحلات المعرفية عبر الإنترنت عبارة عن أنشطة تدريبية استكشافية تعتمد على عمليات البحث الفعالة على المصادر الإلكترونية الموجودة على شبكة الويب والمنتقاة والمُحددة مسبقاً بهدف الوصول الصحيح والمباشر للمعلومات بأقل وقت وجهد مُمكن.

وتتفق هذه النتائج مع نتائج دراسات كلاً من : دراسة هيام عبدالرحيم، محمد شحات (٢٠٢٢م) (٢١)، دراسة "وسام عادل" (٢٠٢٢م) (٢٠)، ودراسة "أزهار عبدالنبي" (٢٠٢٠م) (٤)، ودراسة "سامح سليم" (٢٠٢٠م) (٩)، ودراسة "دعاء محي الدين" (٢٠١٩م) (٨)، ودراسة "ندا كابوه" (٢٠١٩م) (١٧)، في الدور الإيجابي للرحلات المعرفية عبر الويب على التحصيل المعرفي ومستوى الأداء المهاري.

وهذه النتيجة تحقق صحة ما جاء بالفرض الأول من فروض البحث والذي ينص على "توجد فروق دالة إحصائية بين متوسطي القياس القبلي والبعدي للمجموعة التجريبية في التحصيل المعرفي ومستوى الأداء للمهارات الأساسية في كرة القدم المختارة "قيد البحث" للطالبات ولصالح القياس البعدي .".



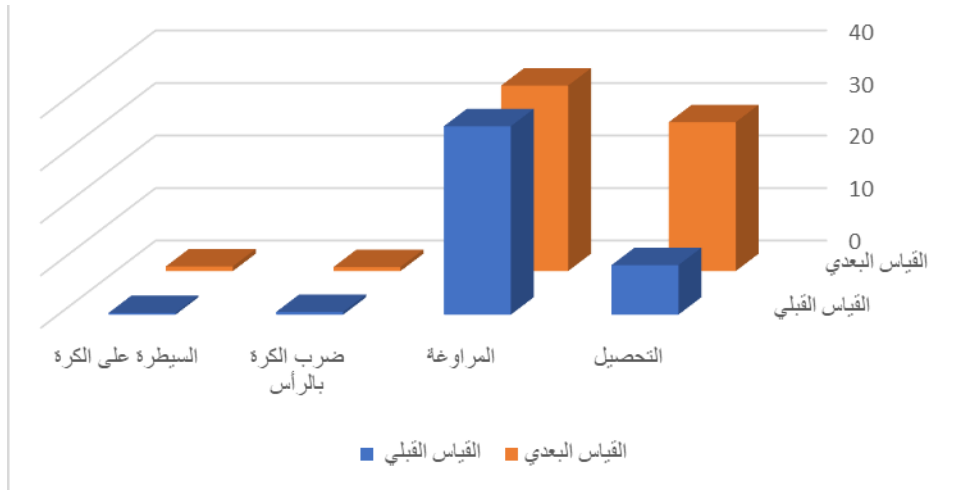
- عرض ومناقشة نتائج الفرض الثاني

جدول (١١)

دلالة الفروق بين القياس القبلي والقياس البعدي للمجموعة الضابطة ن=٢٠

قيمة T	الفرق بين المتوسطات	القياس البعدي		القياس القبلي		وحدة القياس	المتغيرات
		الانحراف	المتوسط	الانحراف	المتوسط		
٢٦,٧٦٤-	-١٨,٩٢	١,٠٥٦	٢٨,٣٤	٠,٩٧٥	٩,٤٢	درجة	التحصيل
٩,٢٣٧	٠,٥٥	٠,٨٢٥	٣٥,٣١	٠,٨٩٣	٣٥,٨٦	ثانية	المراوغة
١٠,٠٦٣-	٠,٢٥	٠,٤٢٧	٠,٧٧	٠,٣٦٧	٠,٥٢	درجة	التصويب
٤,١٣٤-	٠,٥٦	٠,٦٠٣	٠,٨٩	٠,٢٨٨	٠,٣٣	درجة	الامتصاص

قيمة T الجدولية عند مستوى معنوية ٠.٠٥ ودرجة حرية ١٩ = ٢.٠٩٣



شكل (٤)

دلالة الفروق بين القياس القبلي والقياس البعدي للمجموعة الضابطة

يتضح من الجدول (١١) والشكل (٤) وجود فروق داله إحصائياً عند مستوى معنوية (٠,٠٥) بين القياس القبلي والقياس البعدي ولصالح القياس البعدي للمجموعة الضابطة المستخدمة الطريقة التقليدية (الشرح اللفظي والنموذج) في مستوى التحصيل المعرفي و جميع مهارات كرة القدم المختاره "قيد البحث"

ويُزو الباحث هذه النتيجة إلى الطريقة التقليدية والتي لا يمكن إغفالها حيث تقدم هذه الطريقة المزيد من المعلومات الجديدة والمتنوعة حول المهارات "قيد البحث" وتوضح للطالبات مراحل الأداء والنواحي الفنية للمهارات التي يجب مراعاتها أثناء الأداء وبالتالي فإن أي معلومات تقدم للطالبات سوف تزيد من حصيلتهن المعرفية ، وقد ترجع هذه النتيجة أيضاً إلى أن القائمين على





العملية التعليمية بالكلية يعتمدون على الشرح اللفظي وأداء النموذج العملي في تدريسهم فالتواصل المباشر بين المعلم والطالبات يؤدي إلي حدوث اتصال فعال دون أي تشويش أو عوائق مما ينتج عن ذلك نقل المعلومة بطريقة سليمة بين المعلم والطالبات والحوار والمناقشة والتعزيز الإيجابي من المعلم للطالبات وبالتالي تعود الطالبات على هذه الطريقة في إكتساب العديد من المعلومات والمعارف حول الكثير من المهارات الحركية.

كما يتضح أيضا أن الطريقة التقليدية (الشرح اللفظي وأداء النموذج العملي) كان لها تأثير إيجابي في مستوى مهارات كرة القدم المختارة " قيد البحث " حيث قيام المعلم بشرح المهارة وعرض نموذج لها ساهم في تكوين صورة واضحة للمهارة ثم قيام الطالبات بالتدريب على المهارة وتكرار الأداء الذي يصاحبه تصحيح الأخطاء من قبل المعلم وتقديم التغذية الراجعة خلال كل مرحلة من مراحل التعليم كل ذلك ساهم في أكتساب وتحسين مستوى الأداء المهارى لمهارات كرة القدم المختارة " قيد البحث " لدى الطالبات ، كما أن الطريقة التقليدية تبرز العلاقات الاجتماعية والجوانب الإنسانية بينهم ، ويزيد دافعية الطالبات للتعلم.

ويتفق هذا مع ما أشارت إليه "ابتسام الزويني" (٢٠١٥م) أن الطريقة التقليدية هي عماد الطرائق والأساليب التدريسية المتبعة في التدريس عموماً، فهي تقوم على الإلقاء المباشر والشرح والتوضيح والعرض من قبل المعلم، أما المتعلم فيستمع لما يلقيه المعلم، كما يمكن من خلالها تقديم مادة علمية جيدة والإفادة من الوقت والربط بين الدروس وبعضها البعض. (١: ٥٢، ٥٣)

وتتفق هذه النتائج مع نتائج دراسات كلا من وهذا يتفق مع دراسة هيام عبدالرحيم، محمد شحات(٢٠٢٢م)(٢١)،سامح سليم (٢٠٢٠م)(٩)، دراسة ندا كابوه (٢٠١٩م)(١٧)، دعاء محمد (٢٠١٩م)(٨) في أن اتباع الطريقة التقليدية في التدريس له تأثير إيجابي على التحصيل المعرفي ومستوى الأداء المهاري. .

وهذه النتيجة تحقق صحة ما جاء بالفرض الثانى من فروض البحث والذى ينص على "توجد فروق دالة إحصائياً بين متوسطي القياس القبلي والبعدي للمجموعة الضابطة في التحصيل المعرفي ومستوى الأداء للمهارات الأساسية في كرة القدم المختارة "قيد البحث" للطالبات ولصالح القياس البعدي". .





- عرض ومناقشة نتائج الفرض الثالث :

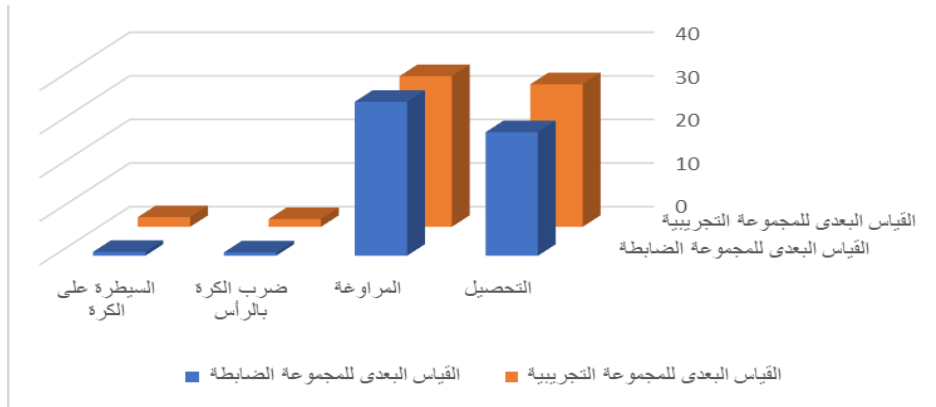
جدول (١٢)

دلالة الفروق بين القياس البعدي للمجموعة التجريبية والقياس البعدي للمجموعة الضابطة

ن=١٢=٢=٢٠

قيمة T	الفرق بين المتوسطات	القياس البعدي للمجموعة التجريبية		القياس البعدي للمجموعة الضابطة		وحدة القياس	المتغيرات
		الانحراف	المتوسط	الانحراف	المتوسط		
١٢,١٩٤	٤,٣٧	١,٢٨٢	٣٢,٧١	٢,٩٧٩	٢٨,٣٤	درجة	التحصيل
٥,٣١٢-	٠,٧٤-	٠,٧٧٢	٣٤,٥٧	٠,٨٩٧	٣٥,٣١	ثانية	المراوغة
٤,٤٥٦	١,٠٢	٠,٨٣٢	١,٧٩	٠,٤٤٣	٠,٧٧	درجة	ضرب الكرة بالرأس
٧,٦٥٢	١,٣٤	٠,٥٦٧	٢,٢٣	٠,٥٩٨	٠,٨٩	درجة	السيطرة على الكرة

قيمة T الجدولية عند مستوى معنوية ٠.٠٥ ودرجة حرية ٣٨ = ٢.٠٢٥٢



شكل (٥)

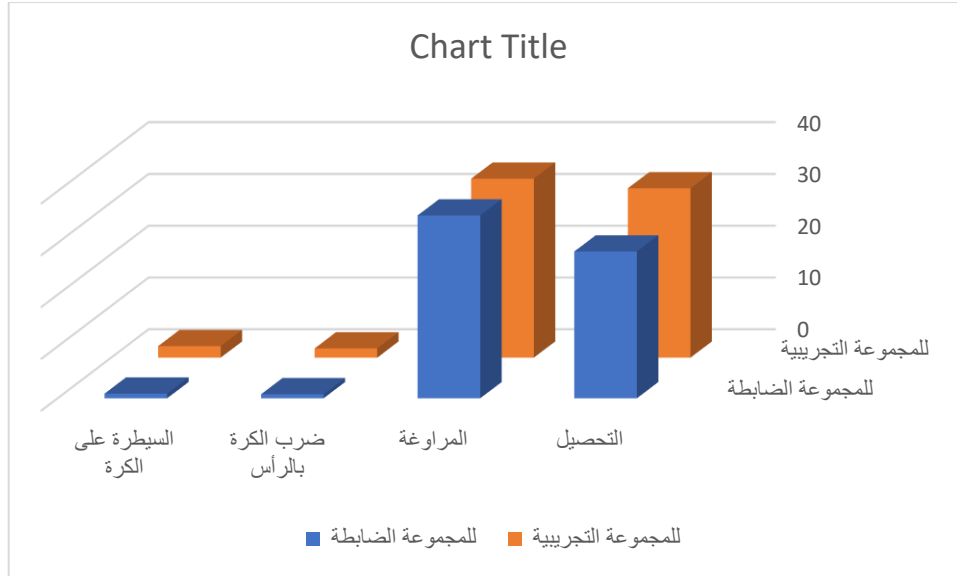
دلالة الفروق بين القياس البعدي للمجموعة التجريبية والقياس البعدي للمجموعة الضابطة

جدول (١٣)

معدل التغير في القياس البعدي للمجموعة الضابطة عن القياس البعدي للمجموعة التجريبية

معدل التغير %	المتوسط الحسابي للقياس البعدي		المتغيرات
	للمجموعة التجريبية	للمجموعة الضابطة	
٪١٥,٤٤	٣٢,٧١	٢٨,٣٤	التحصيل
٪٢,٩٦	٣٤,٥٧	٣٥,٣١	المراوغة
٪١٣٢,٤٧	١,٧٩	٠,٧٧	ضرب الكرة بالرأس
٪١٥٠,٥٦	٢,٢٣	٠,٨٩	السيطرة على الكرة





يتضح من جدول (١٢) والشكل (٥) وجود فروق داله إحصائياً عند مستوى معنوية (٠,٠٥) بين القياسين البعديين للمجموعتين التجريبية والضابطة ولصالح القياس البعدي للمجموعة التجريبية المستخدمة "الرحلات المعرفية عبر الويب" في مستوى التحصيل المعرفي و جميع مهارات كرة القدم المختاره "قيد البحث" ، كما تشير نتائج الجدول (١٣) والشكل (٦) إلى معدلات التغير والتحسين في القياسين البعديين للمجموعتين التجريبية والضابطة حيث تراوحت معدلات التغير بين (٢,٩٦%-١٥,٥٦%) و يعزو الباحث تفوق المجموعة التجريبية على المجموعة الضابطة في مستوى التحصيل المعرفي إلى أن الرحلات المعرفية المستخدمة في البحث ساهمت بشكل كبير في زيادة كم المعلومات والمعارف التي تم تحصيلها من قبل الطالبات حيث أنه تم تنظيم المعلومات بصورة منطقية متسلسلة ومتدرجة من السهل إلى الصعب ومن البسيط للمركب مما أدى إلى زيادة إستيعاب وتحصيل الطالبات للأجزاء المقررة وللمهارات المختارة قيد البحث ومن خلال عرض المعلومات بعدة أشكال مثل النص المكتوب وخرائط المفاهيم والأشكال التوضيحية وما تتضمنه من ألوان وأشكال وصور زادت من حماس ودافعية الطالبات للتعلم والتحصيل ، بإضافه إلى ما سبق فان الطريقة التقليدية يستطيع من خلالها المعلم عرض العديد من المعلومات والمفاهيم الخاصة بالمقرر والمهارات بشكل سلس وبسهوله إلا أنها تفتقد في كثير من الأحيان عامل التشويق مما قد يبعث الملل في نفوس الطالبات وبالتالي يقل تركيزهن واكتسابهن للمعلومات والمعارف وذلك مقارنة باستخدام الرحلات المعرفية ، فكل ما سبق راعى الفروق الفردية بين الطالبات وذاد من حماس ودافعية التعلم لديهن وكان سبباً في زيادة مستوى التحصيل المعرفي .





كما يعزو الباحث تفوق المجموعة التجريبية على المجموعة الضابطة في مستوى الأداء المهارى إلى الرحلات المعرفية التي تم استخدامها في عرض وتقديم المحتوى العلمى الخاص بمقرر كرة القدم للطالبات حيث تم تقديم المادة العلمية بطرق متنوعة ومختلفة وبصورة شيقة ومحفزة سواء كان ذلك من خلال الفيديو أو الصور مما زاد من إنتباه الطالبات وزيادة دافعيتهم للتعلم ووفر عنصر التشويق والتحفيز مما كان له الأثر الإيجابي في وضوح وفهم المهارات المختارة وبالتالي أداء المهارات بشكل جيد، بالإضافة إلى مراعاة الفروق الفردية بين الطالبات أثناء عملية التعلم و تصحيح الأخطاء والتغذية الراجعة سواء من المعلم في المحاضرة أو من خلال المناقشات في المجموعات التبادلية الثنائية من الطالبات بعضهن البعض أو من خلال وسائل الاتصال التعليمي المستخدمة في البحث، بالإضافة إلى تفاعل الطالبات مع مقدمة الرحلة مما يعمل على تشكيل فكرة واضحة وتصور سليم لمضمون الرحلة، ثم ينتقلن للتعرف على المهام المطلوبة منهن كي يتمكن من تعلم المحتوى العلمى، ثم ينتقلن للاطلاع على الإجراءات ليعرف خطوات العمل المطلوبة منهن، ثم يطلعن على المصادر المعدة من قبل الباحث الأمر الذي قلل تشتت الطالبات في البحث على الإنترنت، كما عمل على تركيز جهدهن في الاتجاه المطلوب، وانعكس بالإيجاب على مستوى الأداء المهارى لمهارات كرة القدم المختارة قيد البحث .

وتتفق هذه النتائج مع نتائج دراسات كلاً من هيام عبدالرحيم، محمد شحات (٢٠٢٢م) (٢١) ودراسة "وسام عادل" (٢٠٢٢م) (٢٠)، ودراسة "أزهار عبدالنبي" (٢٠٢٠م) (٤)، ودراسة "سامح سليم" (٢٠٢٠م) (٩)، ودراسة "دعاء محي الدين" (٢٠١٩م) (٨)، ودراسة "تدا كابوه" (٢٠١٩م) (١٧)، في الدور الإيجابي للرحلات المعرفية عبر الويب على التحصيل المعرفي ومستوى الأداء المهارى.

وهذه النتيجة تحقق صحة ما جاء بالفرض الثالث من فروض البحث والذي ينص على " توجد فروق دالة إحصائياً بين متوسطي القياس البعدي للمجموعة التجريبية والبعدي للمجموعة الضابطة في التحصيل المعرفي ومستوى الأداء للمهارات الأساسية في كرة القدم المختارة "قيد البحث" للطالبات ولصالح القياس البعدي للمجموعة التجريبية ."



عرض ومناقشة نتائج الفرض الرابع :-

جدول (١٣)

إستجابات الطالبات على عبارات إستمارة الآراء والانطباعات الخاصة

باستخدام الرحلات المعرفية لتعلم مهارات كرة القدم المختارة ن = ٢٠

رقم العبارة	درجة كبيرة جداً	درجة كبيرة	درجة متوسطة	درجة قليلة	درجة قليلة جداً	المجموع التقديرى	الأهمية النسبية
١ التكرار النسبة	١٦ %٨٠	٤ %٢٠	٠	٠	٠	٩٦	%٩٦
٢ التكرار النسبة	١٩ %٩٥	١ %٥	٠	٠	٠	٩٩	%٩٩
٣ التكرار النسبة	١٨ %٩٠	٢ %١٠	٠	٠	٠	٩٨	%٩٨
٤ التكرار النسبة	١٩ %٩٥	١ %٥	٠	٠	٠	٩٩	%٩٩
٥ التكرار النسبة	٢٠ %١٠٠	٠	٠	٠	٠	١٠٠	%١٠٠
٦ التكرار النسبة	١٨ %٩٠	٢ %١٠	٠	٠	٠	٩٨	%٩٨
٧ التكرار النسبة	٢٠ %١٠٠	٠	٠	٠	٠	١٠٠	%١٠٠
٨ التكرار النسبة	١٨ %٩٠	٢ %١٠	٠	٠	٠	٩٨	%٩٨
٩ التكرار النسبة	٢٠ %١٠٠	٠	٠	٠	٠	١٠٠	%١٠٠
١٠ التكرار النسبة	١٩ %٩٥	١ %٥	٠	٠	٠	٩٩	%٩٩
١١ التكرار النسبة	١٧ %٨٥	٣ %١٥	٠	٠	٠	٩٧	%٩٧
١٢ التكرار النسبة	٢٠ %١٠٠	٠	٠	٠	٠	١٠٠	%١٠٠
١٣ التكرار النسبة	٢٠ %١٠٠	٠	٠	٠	٠	١٠٠	%١٠٠
١٤ التكرار النسبة	٢٠ %١٠٠	٠	٠	٠	٠	١٠٠	%١٠٠
١٥ التكرار النسبة	٢٠ %١٠٠	٠	٠	٠	٠	١٠٠	%١٠٠

يتضح من جدول (١٣) الأهمية النسبية لآراء وأنطباعات المجموعة التجريبية الأولى في

استخدام التعلم الإلكتروني في تعلم وأتقان مهارات كرة القدم المختارة حيث تراوحت نسبة إستجاباتهم ما

بين (٩٧.٠٠ % : ١٠٠.٠٠ %).





ويعزو الباحث ردود فعل الطالبات إلى أن " الرحلات المعرفية" تتميز بأحتوائها على العديد من طرق وأساليب التدريس المغايرة للتعليم التقليدي بالإضافة لإحتوائها على الوسائل المتنوعة من صور وفيديوهات ونصوص مكتوبة و التي ساعدت الطالبات في زيادة حماسهن ورغبتهن في التعلم وإزاله الشعور بالملل والسلبية في ظل الطريقة المعتاده ، ومراعاة الفروق الفردية بينهن مما جعل الطالبات تتلقى الكثير من المعلومات و المعارف التي يحتاجهن أثناء العملية التعليمية والتقدم في مستوى أداء المهارات المختارة حسب قدراتهن واحتياجاتهن.

وهذه النتيجة تحقق صحة ما جاء بالفرض الرابع من فروض البحث والذي ينص على " يوجد إختلاف في الآراء والانطباعات الوجدانية لدى طالبات المجموعة التجريبية نحو استخدام الرحلات المعرفية وتأثيرها على تعلم مهارات كرة القدم المختارة قيد البحث".

### الإستنتاجات والتوصيات

أولاً : الاستنتاجات :

في ضوء هدف البحث وفروضه ، وفي ضوء المنهج المتبع والنتائج التي تم التوصل إليها ومعالجتها وعرضها ومناقشتها ، وفي حدود عينة البحث توصل الباحث إلى الاستنتاجات التالية:

- توجد فروق دالة إحصائياً بين متوسطي القياس القبلي والبعدي للمجموعة التجريبية في التحصيل المعرفي ومستوى الأداء للمهارات الأساسية في كرة القدم المختارة "قيد البحث" للطالبات ولصالح القياس البعدي
- توجد فروق دالة إحصائياً بين متوسطي القياس القبلي والبعدي للمجموعة الضابطة في التحصيل المعرفي ومستوى الأداء للمهارات الأساسية في كرة القدم المختارة "قيد البحث" للطالبات ولصالح القياس البعدي
- توجد فروق دالة إحصائياً بين متوسطي القياس البعدي للمجموعة الضابطة والبعدي للمجموعة التجريبية في التحصيل المعرفي ومستوى الأداء للمهارات الأساسية في كرة القدم المختارة "قيد البحث" للطالبات ولصالح القياس البعدي للمجموعة التجريبية.
- أن الأهمية النسبية للآراء والانطباعات الوجدانية لدى طالبات المجموعة التجريبية نحو استخدام الرحلات المعرفية تراوحت ما بين (٩٦ % : ١٠٠ %) مما يعنى مؤشر جيد لتأثير الرحلات المعرفية على تعلم مهارات كرة القدم المختارة قيد البحث.





### ثانياً: التوصيات :

طبقاً لما أشارت إليه نتائج المعالجات الإحصائية وما تم التوصل إليه من استنتاجات أمكن تقديم التوصيات التالية :-

- استخدام الرحلات المعرفية فى تدريس مقرر كرة القدم فى كليات التربية الرياضية.
- إجراء المزيد من الدراسات للكشف عن فاعلية استخدام الرحلات المعرفية فى تدريس مقررات مقررات أخرى .
- عقد دورات تدريبية وورش عمل لأعضاء هيئة التدريس للتعرف على تصميم واستخدام الرحلات المعرفية عبر الويب.

### قائمة المراجع

#### أولاً : المراجع العربية :

١. ابتسام صاحب الزويني : أساليب التدريس قديمها - حديثها، الدار المنهجية، عمان، الأردن. (٢٠١٥م)
٢. أحمد حسين على (٢٠١٦م) : تأثير برنامج تعليمي باستخدام تكنولوجيا التعليم على بعض المتغيرات البدنية والمهارية لدى ناشئي كرة اليد، المجلة العلمية للتربية البدنية وعلوم الرياضة، العدد ٧٨، كلية التربية الرياضية للبنين، جامعة حلوان.
٣. أحمد عبدالله الدريويش، رجاء علي عبدالعليم (٢٠١٧م) : المستحدثات التكنولوجية والتجديد التربوي، دار الفكر العربي، القاهرة.
٤. أزهار محمد عبدالنبي : أثر استخدام الرحلات المعرفية على مستوى الأداء المهاري في التمرينات لدى الطالبات نوات صعوبات التعلم، مجلة نظريات وتطبيقات التربية البدنية وعلوم الرياضة، المجلد ٣٤، العدد ١، كلية التربية الرياضية، جامعة مدينة السادات.
٥. إيمان كمال الدين إبراهيم : استخدام الرحلات المعرفية عبر النت وتأثيرها على مستوى الأداء المهاري والتحصيل المعرفي على جهاز الحركات الأرضية، بحث منشور، المجلة العلمية





للتربية البدنية والرياضة، كلية التربية الرياضية للبنين،  
جامعة حلوان.

٦. جابر عبد الحميد جابر، محمود : اختبار الذكاء اللفظي للمرحلة الثانوية والجامعية  
أحمد عمر (٢٠٠٧م):  
"كراسة التعليمات"، دار النهضة العربية، القاهرة.

٧. حسن السيد أبو عبده (٢٠١٦) : الإعداد المهاري للاعب كرة القدم، مكتبة ومطبعة  
الاشعاع الفنية، الإسكندرية.

٨. دعاء محمد محي الدين : فاعلية استراتيجية الرحلات المعرفية عبر الويب في  
تعليم مسابقة الوثب الثلاثي لدى طالبات كلية التربية  
(٢٠١٩م)

الرياضية، المجلة العلمية للتربية البدنية وعلوم  
الرياضة، العدد ٨٥، الجزء ١، كلية التربية الرياضية  
للبنين بالهرم، جامعة حلوان.

٩. سامح سليم السيد (٢٠٢٠م) : تأثير استخدام الرحلات المعرفية عبر الويب على  
التحصيل المعرفي وبعض المهارات التدريسية لطلبة  
كلية التربية الرياضية ببورسعيد، رسالة ماجستير، غير  
منشورة، كلية التربية الرياضية، جامعة بورسعيد.

١٠. سحر محمد يوسف عز الدين : أثر استخدام الرحلات المعرفية عبر الويب ( Web  
Quest) في التعلم المنظم ذاتياً في العلوم والاتجاه  
(٢٠١٨م)

نحو العلم والتكنولوجيا لدى طالبات كلية التربية  
بالمملكة العربية السعودية، بحث منشور، المجلة  
التربوية، العدد ١٢٦، المجلد ٣٢، مجلس النشر  
العلمي، جامعة الكويت، الكويت.

١١. علي عبد الرحمن جمعة، بارام : فاعلية تدريس الكيمياء العضوية باستخدام استراتيجية  
الويب كويست في تحصيل طلبة المرحلة الثالثة كلية  
أحمد (٢٠١٢م):  
العلوم - جامعة السليمانية، بحث منشور، مجلة الفتح،  
العدد ٤٩، كلية التربية الأساسية، جامعة ديالى.

١٢. غالب عبد المعطي الفريجات : مدخل إلي تكنولوجيا التعليم، دار كنوز المعرفة العلمية  
للنشر والتوزيع، عمان، الأردن.  
(٢٠١٤م)





- ١٣ فاطمة عبدالفتاح أحمد : أثر استخدام الرحلات المعرفية عبر الويب في التحصيل وتنمية مهارات البحث التاريخي لدى طلاب الصف الأول الثانوي، رسالة دكتوراه غير منشورة، كلية التربية، جامعة أسوان. (٢٠١٣م)
- ١٤ محمد صبحي حسانين (٢٠٠١) : "القياس والتقويم في التربية البدنية و الرياضة" ، ط٤ ، دار الفكر العربي ، القاهرة .
- ١٥ نبال عباس المهجة (٢٠١٨م) :أثر التدريس بالرحلات المعرفية (Web Quest) على اتجاهات الطالبات نحو قضايا الطاقة المتجددة، بحث منشور، مجلة كلية التربية الأساسية للعلوم التربوية والإنسانية، كلية التربية الأساسية، جامعة بابل، العراق.
- ١٦ نبيل جاد عزمي (٢٠١٤م) : بيئات التعلم التفاعلية، دار الفكر العربي، القاهرة.
- ١٧ ندا محفوظ كابوه (٢٠١٩م) : فاعلية استخدام الرحلات المعرفية عبر الإنترنت على أداء بعض المهارات الأساسية في كرة السلة لطالبات كلية التربية الرياضية، مجلة نظريات وتطبيقات التربية البدنية وعلوم الرياضة، العدد ٣١، كلية التربية الرياضية، جامعة مدينة السادات.
- ١٨ هبة سعيد عبدالمنعم (٢٠١٥م) أثر توظيف الرحلات المعرفية عبر الويب ( Web Quest) في مقرر طرق تدريس التربية الرياضية لتنمية الجانب المعرفي لدى طالبات شعبة التدريس، بحث منشور، مجلة أسبوط لعلوم وفنون التربية الرياضية، العدد ٤٠، الجزء ٣، كلية التربية الرياضية، جامعة أسبوط.
- ١٩ وجدي شكري جودة (٢٠٠٩م) أثر توظيف الرحلات المعرفية عبر الويب ( Web Quest) في تدريس العلوم على التنور العلمي لطلاب التاسع الأساسي بمحافظة غزة، رسالة ماجستير غير منشورة، كلية التربية، الجامعة الإسلامية، غزة.







- ٢٠ وسام عادل السيد (٢٠٢٢م) : تأثير استخدام الرحلات المعرفية على بعض نواتج التعلم في الرقص الحديث، مجلة نظريات وتطبيقات التربية البدنية وعلوم الرياضة، المجلد ٣٧، العدد ١، كلية التربية الرياضية، جامعة مدينة السادات.
- ٢١ هيام عبدالرحيم العشماوى، محمد شحات شرف الدين (٢٠٢٢م) : تأثير استخدام الرحلات المعرفية عبر الويب على بعض نواتج التعلم للمهارات الهجومية في كرة اليد لطالبات كلية التربية الرياضية، مجلة بني سويف لعلوم التربية البدنية والرياضية، مج ٥، ع ١٠٤، كلية التربية الرياضية جامعة بني سويف .

ثانيا : المراجع الاجنبية :

- 22- Chuang, H. & Quo-Cheng, S. (2011) : Enhancement of Elementary School Students Science Learning by Web-quest Supported Sience Writing, US-China Education Review.
- 23- -Dodg, J.(2001) : Five Rules for Writing a Great Web Quest, learning & leading with technology, Volume 28, Issue 8.
- 24- - Jacqueline L. Rosenjack Burchum, Cynthia K. Russell, Wendy M Likes, Cindy Adymy, Teresa Britt, Carolyn J. Driscoll, J. Carolyn Graff (2007) : Confronting Challenges in Online Teaching: The WebQuest Solution, MERLOT Journal of Online Learning and Teaching, Volume 3, Issue 1.
- 25- - MacGregor, S. & Lou, Y.(2005): :Web-Based Learning: How Task Scaffolding and Web Site Design Support Knowledge Acquisition, Journal of Research on Technology in Education, Volume 37, Issue 2.
- 26 March, T. (2007) : Revisiting Wep-quests in a Wep 2 World. Haw Developments in technology Combinc to Scaffold Personal Learnibg, Interactive Educational Multimedia.
- 27- Pelliccione, D. L., & :WebQuests an online learning strategy to





- Craggs, G. J. (2007, promote cooperative learning and higher-May).
- 28- Schraw, G., Kent, J. & Kendall, H. (2006): Promoting Self-Regulation in Science Education: Metacognition as Part of a Broader Perspective on Learning, Research in Science Education.
- 29- Schweizer, Heidi & Kossow, Ben. (2007): Web Quests: Tools for Differentiation, Gifted Child Today, Volume 30, Issue 1.

ثالثاً: مصادر شبكة المعلومات الدولية:

30- <https://sites.google.com/new>

