



تأثير برنامج تعليمي باستخدام استراتيجية شكل البيت الدائري على بعض نواتج التعلم في الكرة الطائرة

أ.م.د/ أيمن مرضي عبد الباري

أستاذ مساعد بقسم نظريات وتطبيقات الرياضات الجماعية ورياضات المضرب

بكلية التربية الرياضية جامعة مدينة السادات

أ.م.د/ إيمان عبد الحليم محمد

أستاذ مساعد بقسم المناهج وطرق تدريس التربية الرياضية

بكلية التربية الرياضية للبنات بالجزيرة جامعة حلوان

Doi :

ملخص البحث باللغة العربية

هدفت الدراسة إلى تصميم برنامج تعليمي باستخدام استراتيجية شكل البيت الدائري على بعض نواتج التعلم في الكرة الطائرة ، واستخدم الباحثان المنهج التجريبي عن طريق التصميم التجريبي لمجموعتان احدهما تجريبية والاخرى ضابطة ، وأجريت الدراسة على عينة مكونة من (٤٠) طالب (٢٠) طالب لكل من المجموعة التجريبية والضابطة (٢٠) طالب لإجراء المعاملات الاحصائية من إجمالي المجتمع البحث ، وأشارت النتائج إلى أن البرنامج المقترح باستخدام استراتيجية شكل البيت الدائري له تأثير ايجابي علي بعض نواتج التعلم في الكرة الطائرة للمهارات قيد البحث

الكلمات الاستدلالية للبحث :

(استراتيجية ، شكل البيت الدائري ، الكرة الطائرة)





المقدمة ومشكلة البحث:

تعتبر المهارات الأساسية المختلفة في كرة الطائرة هي كل العوامل الحركية ذات الواجبات المتعددة والتي تؤدي في الإطار القانوني للعبة ، ولذلك يجب علي كل لاعب إتقان كافة المهارات الأساسية التي تؤدي إلى الفوز بالمباريات ، إذ لا يوجد بين المهارات الأساسية المختلفة ما هو أكثر أهمية عن الأخرى لأن اللاعب يحتاج إلى كل المهارات خلال زمن استمرار المباريات. (١١ : ١٧)

بينما استراتيجية البيت الدائري تعد أحد الاستراتيجيات الحديثة في عملية التعلم ، لما تملكه من مميزات عديدة لكل من المعلمين والمتعلمين أثناء العملية التعليمية ، حيث تسعى إلي توفير مناخ تعليمي مثمر لكل من المعلم والمتعلمين يتسم بالفاعلية والنشاط لكي تعمل علي رفع التفكير بمهاراته المختلفة بكافة أنواعها ، وذلك لتوفير بيئة تعليمية تبعث علي التفكير ومساعدة المتعلم ليكون ايجابياً في جمع المعلومات وتقييمها في أثناء التعلم ، ويساعد أيضاً علي زيادة قدرته علي استعمال المعلومات وتوظيفها في مواقف التعلم المتعددة وتحقيق تعلم أفضل ، مما ينتج عنه فاعلية المتعلم علي التفكير بأفضل الطرق. (٧:١٠) (٣٢:١٤)

كما نجد أن هناك تنوع في الدراسات التي تناولت تكنولوجيا التعليم والتعلم في مجال كرة الطائرة وأوصت جميعها باستخدام الأساليب التعليمية الحديثة في تدريس مقررات كرة الطائرة ، إلا أنه وفي حدود علم الباحثان لا زال استخدام استراتيجية شكل البيت الدائري حديثة العهد في مجال تدريس مقررات كليات التربية الرياضية بشكل عام، والكرة الطائرة بشكل خاص.

ومن خلال تدريس مقرر الكرة الطائرة لطلاب وطالبات الفرقة الثانية لاحظ الباحثان أن الطلاب لديهم بعض الصعوبات في استيعاب مهارات كرة الطائرة نظراً للاختلاف الفردية بين الطلاب والاستماع للتساؤلات أثناء التعلم وتوضيح الاستنتاجات المناسبة للموقف التعليمي خاصة ومع زيادة عدد الطلاب في المحاضرات الدراسية وعدم مناسبة استخدام الأسلوب التقليدي الذي يعتمد على الشرح اللفظي وأداء النموذج في تعليم مهارات الكرة الطائرة.. مما يُضعف عملية التواصل الإيجابي بين الطلاب والقائمين بالتدريس ، ويؤثر بدوره سلباً على مستوى التحصيل المعرفي وقدرة الطلاب على تعلم هذه المهارات بالمستوى المطلوب ، مما يظهر أهمية استراتيجية البيت الدائري في زيادة مستوى التواصل بين المعلم والطلاب ، وبذلك فإن البحث الحالي محاولة للتعرف على تأثير استخدام استراتيجية شكل البيت الدائري على بعض نواتج التعلم (المهاري . المعرفي) في الكرة الطائرة لطلاب الفرقة الثانية بكلية التربية الرياضية جامعة مدينة السادات.





هدف البحث:

يهدفُ البحثُ إلى التعرفِ على تأثيرُ استخدامِ استراتيجية شكل البيت الدائري على بعض نواتج التعلم (المهاري - المعرفي) في الكرة الطائرة للعينه قيدُ البحث.

فروض البحث:

- ١- توجد فروقٌ دالة إحصائية بين متوسطي القياسيين (القبلي - البعدي) للمجموعة التجريبية (باستخدام استراتيجية شكل البيت الدائري) على بعض نواتج التعلم (المهاري - المعرفي) لبعض المهارات الأساسية (قيد البحث) لصالح القياس البعدي.
- ٢- توجد فروقٌ دالة إحصائية بين متوسطي القياسيين (القبلي - البعدي) للمجموعة الضابطة (الطريقة المتبعة) على بعض نواتج التعلم (المهاري - المعرفي) لبعض المهارات الأساسية (قيد البحث) لصالح القياس البعدي.
- ٣- توجد فروقٌ دالة إحصائية بين متوسطي القياسيين البعديين ومعدلات التحسن للمجموعتين التجريبية والضابطة على بعض نواتج التعلم (المهاري - المعرفي) لبعض المهارات الأساسية لصالح المجموعة التجريبية.

إجراءات البحث:

أولاً : منهج البحث:

استخدمَ الباحثان المنهجَ التجريبي نظراً لملائمة طبيعة هذه الدراسة ، وقد استعاناً بأحد التصميمات التجريبية وهو التصميم التجريبي لمجموعتين إحداهما تجريبية والآخرى ضابطة مستخدمين القياس القبلي والبعدي.

ثانياً : مجتمع البحث:

تم اختيار مجتمع البحث بالطريقة العمدية علي طلاب الفرقة الثانية بكلية التربية الرياضية جامعة مدينة السادات للعام الجامعي ٢٠٢٢/٢٠٢٣م.

ثالثاً : عينة البحث:

تم إختيار العينة الأساسية بالطريقة العمدية علي طلاب الفرقة الثانية بكلية التربية الرياضية جامعة مدينة السادات للعام الجامعي ٢٠٢٢/٢٠٢٣م وبلغ عددهم (٨٠) طالب من إجمالي مجتمع البحث ثم تم توزيعهم علي مجموعتين إحداهما تجريبية والآخرى ضابطة قوام كل مجموعة (٢٠)





طالب ، وبلغ عدد العينة الاستطلاعية (٤٠) طالباً من إجمالي مجتمع البحث وخارج العينة الأساسية وذلك لإجراء المعاملات العلمية (الصدق - الثبات).

اعتدالية توزيع بيانات عينة البحث:

وقد قاما الباحثان بالتأكد من اعتدالية توزيع بيانات عينة البحث الأساسية (الضابطة، التجريبية) والاستطلاعية والبالغ قوام عددهم (٨٠) طالباً للتأكد من وقوعها تحت المنحنى الإعتدالي في متغيرات (السن - الطول - الوزن - الذكاء اللفظي) وذلك ما يوضحه جدول (١).
كذلك قام الباحثان بالتأكد من اعتدالية توزيع بيانات عينة البحث في المتغيرات البدنية والمهارية والاختبار المعرفي لأفراد عينة البحث وذلك ما يوضحه جدول (٢).

جدول (١)

التوصيف الإحصائي لأفراد عينة البحث في متغيرات " السن . الطول . الوزن - الذكاء اللفظي "

□ ن = ٨٠

المتغيرات	وحدة القياس	المتوسط	الوسيط	الانحراف المعياري	الالتواء
السن	السنة	١٩.٤٣	١٩.١٠	٠.٨٠	٠.٤٥
الطول	السنتمتر	١٧١.٢٢	١٦٨.٢٠	٣.٧٢	٠.٧٦
الوزن	الكيلو جرام	٦٩.٥٠	٦٨.٠٠	٣.٦٣	٠.٧١
الذكاء اللفظي	درجة	٩١.٢٠	٩١.٠٠	٣.٥١	٠.٤٤-

يتضح من جدول (١) تجانس أفراد عينة البحث في متغيرات "السن - الطول - الوزن " ، حيث أن قيم معاملات الالتواء لتلك المتغيرات تنحصر بين (٣ ±) مما يعني إعتدالية توزيع أفراد عينة البحث في تلك المتغيرات.

جدول (٢)

التوصيف الإحصائي لأفراد عينة البحث في الاختبارات البدنية والمهارية والاختبار المعرفي

□ ن = ٨٠

اختبارات المتغيرات (قيد البحث)	وحدة القياس	المتوسط الحسابي	الوسيط	الانحراف المعياري	مُعامل الالتواء
الدوائر المرقمة	ثانية	٥,٦٣	٥,٥٠	٠,٨٤	٠,٣١
دفع كرة طبية (٢) كجم	متر	٣,٤٨	٣,١٠	٠,٤٦	٠,٣٨
العدو ١٨ متر	ثانية	٣,٨٧	٤,٠٠	٠,١٩	٠,١١
ثني الجذع من الجلوس الطويل	سم	٧,٢٦	٦,٠٠	٠,٧٢	٠,٤٦
الوقوف على مشط القدم	درجة	٦١,٣٩	٥٨,٠٠	٤,٣٣	٠,٦٨





اختبارات المتغيرات (قيد البحث)	وحدة القياس	المتوسط الحسابي	الوسيط	الانحراف المعياري	مُعامل الالتواء
الإرسال من أسفل	درجة	٠,٣٣	٠,٠٠	٠,٠٤	٠,٠٢
الضرب الساحق	درجة	٠,٦٧	١,٠٠	٠,٠٩	٠,٠٧
التحصيل المعرفي	درجة	١٠,٣٦	٩,٠٠	٠,٨١	٠,١٦ -

يتضح من الجدول (٢) تجانس أفراد عينة البحث في الاختبارات البدنية والمهارية والاختبار المعرفي، حيث أن قيم معاملات الالتواء لجميع الاختبارات البدنية والمهارية تتحصر بين (± 3) مما يعني إعتدالية توزيع أفراد عينة البحث في تلك الاختبارات.

تكافؤ العينة :

للتأكد من تقارب المستويات بين مجموعتي البحث ، تم ضبط المتغيرات ذات العلاقة بين مجموعتي البحث ، وهو ما يوضّحه الجدول التالي :

جدول (٣)

دلالة الفروق بين متوسطات القياسات القبلية في الاختبارات المستخدمة

$$\chi^2_{n-1} = 20 - 40$$

للمجموعتين التجريبية والضابطة

اختبارات المتغيرات (قيد البحث)	وحدة القياس	المجموعة الضابطة		المجموعة التجريبية		قيمة (ت) المحسوبة
		ع±	/س	ع±	/س	
السن	سنة	١٩,٣٥	٠,٥٥	١٩,٤٥	٠,٥٧	٠,٣٨
الطول	سم	١٧٠,٤٩	٣,٦٣	١٧١,٥٩	٣,٧٠	٠,١٩
الوزن	كجم	٦٨,٥٠	٤,٤٨	٦٩,١٠	٤,٣٦	٠,٤٢
الذكاء اللفظي	الدرجة	٩٠,٨٩	١,١٩	٩١,٤٠	١,٢٢	٠,٢٧
الدوائر المرقمة	ثانية	٥,٤٦	٠,٨٢	٥,٧٩	٠,٨٦	٠,٦٣
دفع كرة طبية (٢) كجم	متر	٣,٣٠	٠,٤٤	٣,٦٦	٠,٤٩	٠,٥٧
العدو ١٨ متر	ثانية	٣,٧٩	٠,١٨	٣,٩٤	٠,٢٠	٠,٢٤
ثني الجذع من الجلوس الطويل	سم	٧,٥٨	٠,٧٦	٦,٩٣	٠,٧٠	٠,٦٨
الوقوف على مشط القدم	درجة	٦٠,٧٢	٤,١٢	٦٢,٠٥	٤,٤٩	٠,٥١
الإرسال من أسفل	درجة	٠,٢٩	٠,٠٤	٠,٣٧	٠,٠٦	٠,١٢
الضرب الساحق	درجة	٠,٧٣	٠,١١	٠,٦١	٠,٠٨	٠,١٥
التحصيل المعرفي	درجة	١٠,١٣	٠,٨٠	١٠,٥٨	٠,٨٣	٠,٧٥

* قيمة " ت " الجدولية عند مستوى معنوية (٠.٠٥) = ٢.٠٧





يتضح من جدول (٣) أن قيمة " ت " المحسوبة > " ت " الجدولية في جميع المتغيرات البدنية والمهارية والاختبار المعرفي مما يدل على عدم وجود فروق دالة إحصائية مما يعنى التكافؤ بين مجموعتي البحث.

أدوات ووسائل جمع البيانات :

لجمع البيانات والمعلومات المتعلقة بهذا البحث تم استخدام الأدوات والوسائل التالية:

١- المسح المرجعي :

- قام الباحثان بإجراء مسح للدراسات والمراجع العلمية المتخصصة في لعبة الكرة الطائرة وذلك بهدف:-
- أ- تحديد وحصر المتغيرات الخاصة بالتمرينات المهارية التي تتناسب مع عينة البحث.
 - ج- تحديد وحصر الاختبارات البدنية والمهارية التي تتناسب مع عينة البحث.
 - د- تحديد وحصر محتويات البرنامج التعليمي.

٢- المقابلات الشخصية :

قام الباحثان بتصميم استمارات استطلاع رأى الخبراء في مجال طرق التدريس والكرة الطائرة وعددهم (٦) خبراء مرفق (١) وذلك لتحديد:

- الاختبارات البدنية التي تتناسب مع عينة البحث.
 - الاختبارات المهارية التي تتناسب مع طبيعة البحث. مرفق (٦)
- #### ٣- الأدوات والأجهزة المستخدمة في البحث:

تم استخدام الأدوات والأجهزة التالية :-

- ميزان الكتروني لقياس الوزن ، جهاز الريستاميتير لقياس الطول ، شريط للقياس ، حائط وطباشير.
- ملعب الكرة الطائرة ، كرات طائرة قانونية ، تدريج منقلة على الحائط ، ساعة إيقاف لقياس الزمن.

٤- استمارات البحث:

استمارات تسجيل البيانات الخاصة بأفراد البحث:

- قام الباحثان بتصميم استمارات لتسجيل القياسات الخاصة بالبحث بحيث تتوفر فيها البساطة وسهولة دقة التسجيل من أجل تجميع البيانات وجدولتها تمهيداً لمعالجتها إحصائياً وهي كما يلي:
- استمارة تسجيل قياسات العينة في متغيرات (السن - الطول - الوزن - الذكاء اللفظي).
 - استمارة تسجيل قياسات العينة في الاختبارات البدنية والمهارية والاختبار المعرفي. مرفق(٤)



المعاملات العلمية للاختبارات المستخدمة:

١- حساب معاملات الصدق لاختبارات المتغيرات (قيد البحث):-

تم حساب معاملات صدق اختبارات المتغيرات (قيد البحث) عن طريق إيجاد صدق التمايز "بطريقة المقارنة الطرفية" والذي يعتمد على مقارنة الربيع الأعلى والربيع الأدنى لمجموعة واحدة ، تمثل المجموعة (٤٠) طالب من مجتمع البحث وخارج العينة الأساسية وذلك و ذلك يوم الثلاثاء ٢١ / ٢ / ٢٠٢٣ م بكلية التربية الرياضية جامعة مدينة السادات ، والجدول التالي يوضح دلالة الفروق بين الربيع الأعلى والربيع الأدنى في الاختبارات البدنية والمهارية والاختبار المعرفي.

جدول (٤)

دلالة الفروق بين الربيع الأعلى والربيع الأدنى في الاختبارات البدنية والمهارية والاختبار المعرفي

$$n = 1 \quad n = 2 = 10$$

اختبارات المتغيرات (قيد البحث)	وحدة القياس	الربيع الأعلى		الربيع الأدنى		متوسط الفروق (م ف)	قيمة (ت) المحسوبة
		ع±	س/	ع±	س/		
الذكاء اللفظي	الدرجة	١,٨٣	٨٥,٥١	١,١٦	٤,٩٥	٨,٩٥ *	
الدوائر المرقمة	ثانية	٠,٧٩	٥,٨٣	٠,٨٤	٠,٩١-	٥,١١ *	
دفع كرة طبية (٢) كجم	متر	٠,٤٩	٣,٠٠	٠,٤٠	٠,٦٠	٧,٠١ *	
العدو ١٨ متر	ثانية	٠,١٦	٤,١٨	٠,٢٢	٠,٨٣-	٦,١٢ *	
ثني الجذع من الجلوس الطويل	سم	٠,٨٠	٥,٠٤	٠,٦١	٣,٦٣	٥,٥٩ *	
الوقوف على مشط القدم	درجة	٤,٨٨	٥٩,٦٢	٤,٠٣	٩,٣٣	٨,٤٧ *	
الإرسال من أسفل	درجة	٠,٠٦	٠,١٠	٠,٠٢	٠,٣٨	٩,٤٥ *	
الضرب الساحق	درجة	٠,١٥	٠,٠٠	٠,٠٠	١,٠٠	٧,٧٥ *	
التحصيل المعرفي	درجة	٠,٨٧	٨,٩٥	٠,٧٧	٣,٤٦	٩,٢٦ *	

قيمة " ت " الجدولية عند مستوى دلالة (٠.٠٥) = (١.٨٣)

يتضح من جدول (٤) وجود فروق ذات دلالة إحصائية بين الربيع الأعلى والربيع الأدنى في الاختبارات البدنية والمهارية والاختبار المعرفي ، حيث أن قيم " ت " المحسوبة أكبر من قيمتها الجدولية عند مستوى دلالة (٠.٠٥) مما يدل على أن هذه الاختبارات تستطيع التمييز بين الأفراد وهذا يعنى صدق هذه الاختبارات.



٢- حساب معاملات الثبات لاختبارات المتغيرات (قيد البحث):

تم إيجاد معاملات ثبات اختبارات المتغيرات (قيد البحث) باستخدام طريقة تطبيق الاختبار وإعادة تطبيقه **Test-Retest** على عينة المجموعة الاستطلاعية وعددهم (٤٠) طالب من مجتمع البحث وخارج العينة الأساسية ، وقد اعتبر الباحثان نتائج الاختبارات الخاصة بالصدق بمثابة التطبيق الأول ، وقد قام بإعادة تطبيق الاختبارات تحت نفس الظروف وبفس التعليمات بعد (٧) أيام من التطبيق الأول وذلك يوم الثلاثاء ٢٨ / ٢ / ٢٠٢٣م بكلية التربية الرياضية جامعة مدينة السادات ، والجدول التالي يوضح معاملات الارتباط بين التطبيقين الأول والثاني.

جدول (٥)

معاملات الارتباط بين التطبيق وإعادة التطبيق للمجموعة الاستطلاعية

ن = ٤٠

في اختبارات المتغيرات (قيد البحث)

اختبارات المتغيرات (قيد البحث)	وحدة القياس	التطبيق		إعادة التطبيق		متوسط الفروق (م ف)	قيمة (ر) المحسوبة
		ع±	/س	ع±	/س		
الذكاء اللفظي	الدرجة	١,٢٥	٨٥,٩٩	١,٢٧	٨٦,٢٩	٠,٣٠	* ٠,٩٢
الدوائر المرقمة	ثانية	٠,٨١	٥,٣٨	٠,٨٠	٥,٣٠	٠,٨	* ٠,٩٥
دفع كرة طبية (٢) كجم	متر	٠,٤٤	٣,٣٠	٠,٤٥	٣,٤٠	٠,١٠	* ٠,٩٤
العدو ٢٠ متر	ثانية	٠,١٧	٤,٧٧	٠,١٦	٤,٦٣	٠,١٤	* ٠,٩٣
ثني الجذع من الجلوس الطويل	سم	٠,٦٩	٦,٨٦	٠,٧٠	٦,٩٢	٠,٦	* ٠,٩٦
الوقوف على مشط القدم	درجة	٤,٧٦	٦٤,٢٩	٤,٧٩	٦٥,٣١	١,٠٢	* ٠,٨٩
الإرسال من أسفل	درجة	٠,٠٥	٠,٣١	٠,٠٦	٠,٣٥	٠,٠٤	* ٠,٩٨
الضرب الساحق	درجة	٠,٠٩	٠,٦٤	٠,٧٣	٠,٧١	٠,٠٧	* ٠,٩٦
التحصيل المعرفي	درجة	٠,٨٣	١٠,٥٨	٠,٨٤	١٠,٩٤	٠,٣٦	* ٠,٩٢

قيمة " ر " الجدولية عند مستوى دلالة (٠.٠٥) = (٠.٨٣)

يتضح من جدول (٥) أن قيم معاملات الارتباط بين التطبيق وإعادة التطبيق لاختبارات المتغيرات (قيد البحث) قد تراوحت ما بين (٠.٨٩ إلى ٠.٩٣)، وهذه القيم دالة إحصائياً عند مستوى دلالة (٠.٠٥) مما يدل على ثبات الاختبارات المستخدمة في البحث.





البرنامج التعليمي المقترح:

- خطوات تصميم البرنامج التعليمي:

- قاما الباحثان بالاطلاع على بعض المراجع والدراسات منها (٢) (٣) (٥) (١٠) (١٤) للتعرف على خطوات تصميم الوحدات التعليمية باستخدام استراتيجية البيت الدائري ، وفي ضوء ذلك وضع الباحثان البرنامج المقترح على الأسس والخطوات الآتية:
- أن يتناسب المحتوى مع الهدف من البرنامج المقترح.
 - أن تتحدى محتويات البرنامج قدراتهم بما يسمح باستثارة دافعيتهم للتعلم.
 - توفير المكان المناسب والإمكانيات اللازمة لتنفيذ البرنامج.
 - مراعاة أن يحقق البرنامج عامل التشويق والإثارة.
 - أن يتميز البرنامج بالبساطة والتنوع.
 - أن تراعي الوحدات التعليمية ذاتية التعلم للطالب وإشراكهم في كافة مراحل التعلم.
 - أن تراعي الوحدات التعليمية دمج الأساليب الحديثة في التعليم وتعويد الطلاب على استخدامها.
 - أن تتسم الوحدات التعليمية بدفع الطلاب إلى البحث والاطلاع داخل المحاضرة.

- التوزيع الزمني للبرنامج التعليمي المقترح:-

قام الباحثان بإعداد البرنامج التعليمي بحيث يشتمل على (١٠) أسابيع بواقع وحدة أسبوعياً أي أن البرنامج يشتمل على (١٠) وحدات تعليمية ، زمن الوحدة ٩٠ ق ، بينما يتم تطبيق المحتوى بالبحث خلال الجزء التحضيري بالوحدة وزمنها ٣٥ ق ويشتمل البرنامج على (٣) مهارات تعليمية لإتقانها وتحسين الأداء ، والجدول يوضح التوزيع الزمني للبرنامج التعليمي المقترح.

خطوات تطبيق البحث:

القياسات القبليّة:

قاما الباحثان بإجراء القياس القبلي لمجموعتي البحث التجريبية والمجموعة الضابطة والتأكد من اعتدالية توزيع بيانات عينة البحث في متغيرات النمو والذكاء اللفظي وإجراء القياس القبلي للمتغيرات البدنية والمهارية والاختبار المعرفي يوم الأحد الموافق ٥ / ٣ / ٢٠٢٣م. تنفيذ التجربة الأساسية:

قام الباحثان بتطبيق البرنامج التعليمي المقترح من يوم الثلاثاء الموافق ٧ / ٣ / ٢٠٢٣م إلي يوم الخميس الموافق ١١ / ٥ / ٢٠٢٣م ، وكانت مدة كل برنامج (١٠) أسابيع.





القياس البعدي:

بعد انتهاء المدة المحددة لتنفيذ التجربة الأساسية قام الباحثان بإجراء القياسات البعدية لعينة البحث للمتغيرات المهارية والاختبار المعرفي يوم الأحد الموافق ١٤ / ٥ / ٢٠٢٣م وقد راع الباحثان أن يتم إجراء القياسات البعدية تحت نفس الظروف التي تم إجراء القياسات القبليّة فيها.

المعالجات الإحصائية:

تمثلت المعالجة الإحصائية في:

- الإحصاء الوصفي "مقياس النزعة المركزية . الانحراف المعياري . معاملا الالتواء والتفلطح"
- معامل الارتباط لحساب ثبات الاختبارات البدنية والمهارية والاختبار المعرفي.
- اختبار " ت " (T. test).
- نسبة التحسن بواسطة النسب المئوية.

عرض ومناقشة النتائج:-

أولاً: عرض ومناقشة الفرض الأول:-

جدول (٧)

دلالة الفروق بين متوسطي القياسين (القبلي - البعدي) للمجموعة

ن = ٢٠

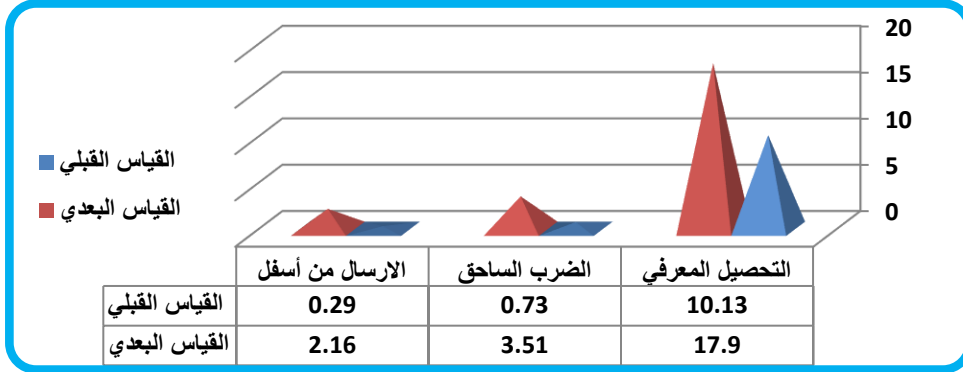
الضابطة في الاختبارات المهارية والاختبار المعرفي

نسبة التحسن %	قيمة (ت) المحسوبة	متوسط الفروق (م ف)	القياس البعدي		القياس القبلي		وحدة القياس	اختبارات المتغيرات (قيد البحث)
			ع±	/س	ع±	/س		
٦٤٤,٨٣%	*٨,٧٩	١,٨٧	٠,٦٣	٢,١٦	٠,٠٤	٠,٢٩	درجة	الإرسال من أسفل
٣٨٠,٨٢%	*٩,٤٠	٢,٧٨	٠,٧٩	٣,٥١	٠,١١	٠,٧٣	درجة	الضرب الساحق
٧٦,٧٠%	*١٣,٥٨	٧,٧٧	١,٦٥	١٧,٩٠	٠,٨٠	١٠,١٣	درجة	التحصيل المعرفي

قيمة " ت " الجدولية عند مستوي دلالة (٠.٠٥) = (١.٧٤)

يتضح من جدول (٧) وجود فروق دالة إحصائية بين متوسطي القياسين القبلي والبعدي للمجموعة التجريبية لصالح القياس البعدي لعينة البحث في المتغيرات المهارية والاختبار المعرفي حيث كانت قيمة (ت) المحسوبة أعلى من قيم (ت) الجدولية عند مستوي معنوية (٠.٠٥).





شكل (١) المتغيرات المهارية والمعرفي للمجموعة الضابطة

جدول (٨)

دلالة الفروق بين متوسطي القياسين (القبلي - البعدي) للمجموعة

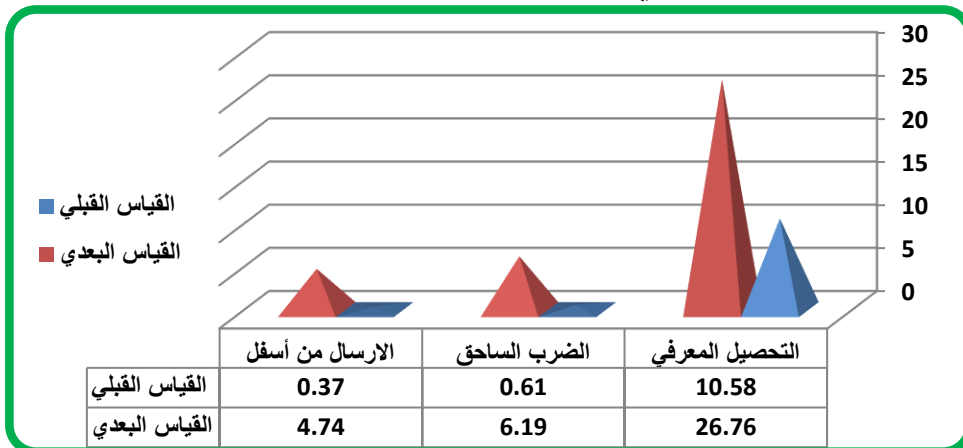
التجريبية في الاختبارات المهارية والاختبار المعرفي

ن = ٢٠

نسبة التحسن %	قيمة (ت) المحسوبة	متوسط الفروق (م ف)	القياس البعدي		القياس القبلي		وحدة القياس	اختبارات المتغيرات (قيد البحث)
			ع±	/س	ع±	/س		
%١١٨١,٠٨	*٣١.١٦	٤,٣٧	٠.٨٨	٤.٧٤	٠,٠٦	٠,٣٧	درجة	الإرسال من أسفل
%٩١٤,٧٥	*٢٨.٧٧	٤,٥٨	٠.٩٠	٦.١٩	٠,٠٨	٠,٦١	درجة	الضرب الساحق
%١٥٢,٩٣	*٢٢.٣٥	١٦,١٨	٢.٧٢	٢٦.٧٦	٠,٨٣	١٠,٥٨	درجة	التحصيل المعرفي

قيمة " ت " الجدولية عند مستوي دلالة (٠.٠٥) = (١.٨٠)

يتضح من جدول (٨) وجود فروق دالة إحصائياً بين متوسطي القياسين القبلي والبعدي للمجموعة التجريبية لصالح القياس البعدي لعينة البحث في المتغيرات المهارية والاختبار المعرفي حيث كانت قيمة (ت) المحسوبة أعلى من قيم (ت) الجدولية عند مستوي معنوية (٠.٠٥).



شكل (٢) المتغيرات المهارية والمعرفي للمجموعة التجريبية



جدول (٩)

دلالة الفروق بين متوسطي القياسين البعديين للمجموعتين (التجريبية - الضابطة)

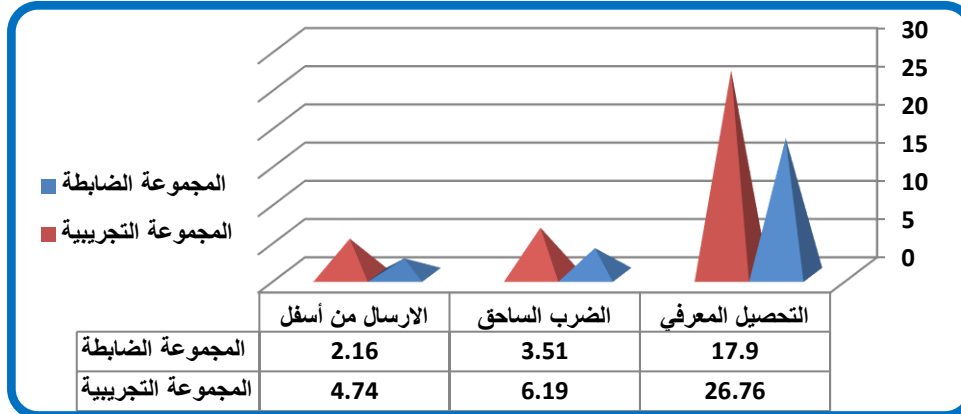
$$٤٠ = ٢ن + ١ن$$

في الاختبارات المهارية والاختبار المعرفي

اختبارات المتغيرات (قيد البحث)	وحدة القياس	المجموعة الضابطة		المجموعة التجريبية		متوسط الفروق (م ف)	قيمة (ت) المحسوبة	نسبة التحسن %
		ع±	/س	ع±	/س			
الإرسال من أسفل	درجة	٢,١٦	٠,٦٣	٤,٧٤	٠,٨٨	٢,٥٨	*١٢,٧٢	١١٩,٤٤%
الضرب الساحق	درجة	٣,٥١	٠,٧٩	٦,١٩	٠,٩٠	٢,٦٨	*٨,٥٧	٧٦,٣٥%
التحصيل المعرفي	درجة	١٧,٩٠	١,٦٥	٢٦,٧٦	٢,٧٢	٨,٨٦	*٧,٨٧	٤٩,٥٠%

قيمة " ت " الجدولية عند مستوى دلالة (٠.٠٥) = (١.٨٣)

يتضح من جدول (٩) وجود فروق دالة إحصائية بين متوسطي القياسين البعديين للمجموعتين (التجريبية - الضابطة) لصالح المجموعة التجريبية في المتغيرات المهارية والاختبار المعرفي حيث كانت قيمة (ت) المحسوبة أعلى من قيم (ت) الجدولية عند مستوى معنوية (٠.٠٥).



شكل (٣)

المتغيرات المهارية والمعرفي للمجموعتين (التجريبية - الضابطة)

يتضح من جدول (٧) وجود فروق دالة إحصائية بين متوسطي القياسين القبلي والبعدي للمجموعة التجريبية في مستوى الأداء لمهاري للمهارات قيد البحث لصالح القياس البعدي حيث يتضح أن قيمة "ت" المحسوبة أكبر من قيمة "ت" الجدولية عند مستوى معنوية (٠.٠٥) للمهارات قيد البحث مما يؤكد وجود فروق دالة إحصائية لصالح القياس البعدي.

الباحثان هذه الفروق بين القياسين القبلي والبعدي لطلاب المجموعة التجريبية في مستوى الأداء المهاري إلى البرنامج التعليمي باستخدامهم استراتيجية شكل البيت الدائري الذي ساعد في توفير بيئة تعليمية ناجحة ساهمت في إدراكهم للنواحي الفنية التسلسلية الخاصة بالمهارات قيد البحث ، وبالتالي الوصول إلى الأداء المهاري الأمثل لكل مرحلة فنية لكل مهارة حيث أن استراتيجية شكل





البيت الدائري توفير بيئة تعليمية تساعد على التفكير والتركيز في كافة مراحل الأداء سواء للطلاب لنفسه أو في متابعة المجموعة مما أدى إلي زيادة القدرة علي اكتشاف الأخطاء حيث يغلب دور المنافسة الإيجابية في تصميم الشكل الدائري وتنفيذه بشكل متقن.

ويعزو الباحثان أن استخدام استراتيجية شكل البيت الدائري في تعلم المهارات قيد البحث أثر تأثيراً فعالاً في الطلاب من خلال تنوع مصادر الخبرة التي تقدمها الاستراتيجية وكذلك إتاحة الفرصة لدى الطلاب في التحكم في تلك المعلومات وتذكرها وسهولة إسترجاعها أثناء الأداء ، مما ساعدت على إثارة اهتمام الطلاب وحثهم علي المشاركة الإيجابية في كافة مراحل التدريس والعمل علي التركيز والحضور في جميع مراحل الدرس حيث قامت الطلاب في المرحلة الأولى بتحديد الموضوع الرئيسي وكتابتها في الدائرة المركزية ، ثم تجزئه المعلومات إلي أجزاء والتعبير عنها برمز أو صورة في ، مما ثبت المعلومات في ذهن الطالب يتم من خلالها ربطها بخطوات أخرى وهذا ما تسعي إليه الإستراتيجية بشكل خاص للعينة قيد البحث.

وبهذه النتيجة يتحقق الفرض الأول والذي ينص على أنه توجد فروق دالة إحصائياً بين متوسطي القياسيين (القبلي - البعدي) للمجموعة التجريبية (باستخدام استراتيجية شكل البيت الدائري) على بعض نواتج التعلم (المهاري - المعرفي) لصالح القياس البعدي.

ثانياً: عرض ومناقشة الفرض الثاني:-

يتضح من جدول (٨) وجود فروق دالة إحصائياً بين متوسطي القياسيين القبلي والبعدي للمجموعة الضابطة في مستوى الأداء المهاري والمعرفي للمهارات قيد البحث (الارسال من أسفل - الضرب الساحق - الاختبار المعرفي) لصالح القياس البعدي حيث يتضح أن قيمة "ت" المحسوبة أكبر من قيمة "ت" الجدولية عند مستوى معنوية (٠.٠٥) للمهارات قيد البحث مما يؤكد وجود فروق دالة إحصائياً لصالح القياس البعدي.

وتعزو الباحثان وجود هذه الفروق بين القياسيين القبلي والبعدي لطالبات المجموعة الضابطة في مستوى الأداء المهاري والمعرفي إلى أن الطريقة المتبعة لا يمكن إغفالها والتي تعتمد على الشرح اللفظي وأداء نموذج عملي جيد للمهارات الأساسية المتعلمه ، والتدرج في التدريبات من السهل إلى الصعب وممارسة وتكرار أداء المهارة من الطلاب وتصحيح الأخطاء وتوجيههم من قبل المعلم ، مما يؤدي إلى التعلم بصورة سليمة مطابقة للأداء الفني للمهارة بصورة إيجابية في كفاءة الأداء المهاري.

كما يعلل الباحثان تفوق القياس البعدي عن القبلي لطلاب المجموعة الضابطة إلى أن التعلم بشكل جماعي أثار دافعيتهم للتعلم لإبراز تفوق كل منهم على الآخر، ودفعهم لأداء المهارات بأفضل الطرق.





وبهذه النتيجة يتحقق ما جاء بالفرض الثاني من فروض البحث والذي ينص على أنه توجد فروق دالة إحصائية بين متوسطي القياسيين (القبلي - البعدي) للمجموعة الضابطة (الطريقة المتبعة) على بعض نواتج التعلم (المهاري - المعرفي) لصالح القياس البعدي.

ثالثاً: عرض ومناقشة الفرض الثالث:-

يتضح من جدول (٩) ، ومن تحقيق نتائجه بيانياً بالشكل (٢) وجود فروق دالة إحصائية بين متوسطات القياسات البعدية للمجموعتين الضابطة والتجريبية في مستوى الأداء المهاري وعبارات اختبار التحصيل المعرفي للمهارات قيد البحث ولصالح المجموعة التجريبية ، حيث أن معدلات التحسن الحادثة في عبارات اختبار التحصيل المعرفي قيد البحث ولصالح المجموعة التجريبية.

ويري الباحثان أن السبب يرجع إلي البيئة والجو التعليمي الذي يمتاز بالتعاون والمشاركة بين أفراد المجموعة الواحدة والتنافس الإيجابي بين المجموعات لجعل الطلاب يركزون علي المراحل التكنيكية لأداء المهارة جيداً والخطوات التعليمية للوصول إلي أفضل النتائج في أقل زمن كما أن الاستراتيجية تجعل الطلاب مشاركين في وضع الهدف وطريقة تحقيقه من خلال بناء الشكل الدائري بما فيه من نواحي فنية وخطوات تعليمية الأمر الذي يجعل هدف الدرس بالإضافة إلي هدف المعلم أيضاً.

ويتفق ذلك مع النتائج من نتائج الدراسات السابقة في أن تصميم البيت الدائري يوفر بيئة تعليمية وجو تعليمي ملائم لتعلم وتنمية الذكاء الاجتماعي لدي الطالب خلال قيامه بتصميم الشكل علي هيئة مجموعات تعاونية وأن العمل الجماعي يزيل وتيرة الخوف لدي الطالب ويعمل علي تحفيزهم علي المنافسة والتحدي مع زملائهم الآخرين وإظهار أفضل ما لديهم ، وجعل المتعلمين أكثر استمتاعاً وتشويقاً للدرس كما أن بناء الطالب لمخطط شكل البيت الدائري وتوزيعه للمفاهيم في المحور المركزي والقطاعات الخاصة بالمخطط ساعده علي تنظيم المعلومات والقدرة علي تذكرها.

ويؤكد الباحثان تفوق متوسط القياس البعدي لطلاب المجموعة التجريبية عن متوسط القياس البعدي لطلاب المجموعة الضابطة إلي أن استخدام استراتيجية البيت الدائري كان له تأثيراً إيجابياً في تعلم المهارات قيد البحث مع ارتفاع الأداء تدريجياً للوصول إلي إتقان المهارة من خلال تجزئة المهارة إلي أجزاء صغيرة ومعرفة والقوانين التي يحتاج إليها المتعلم وجعلها نصب عينيه طوال ترة التعلم مما ساعد على بناء نموذج معرفي عن المهارة يحمل أدق التفاصيل.

وبهذه النتيجة يتحقق الفرض الثالث والذي ينص على أنه توجد فروق دالة إحصائية بين متوسطي القياسيين البعديين للمجموعتين التجريبية والضابطة على بعض نواتج التعلم (المهاري - المعرفي) لصالح المجموعة التجريبية.





الاستخلاصات:-

في ضوء طبيعة هذه الدراسة والعينة والمنهج المستخدم ونتائج التحليل الإحصائي وفي نطاق هذا البحث توصل الباحثان إلي الاستخلاصات التالية:

- ١- وجود علاقة ارتباطية بين مستوى التحصيل المعرفي والأداء المهاري.
- ٢- ساهمت استراتيجية البيت الدائري في زيادة دوافع الطالب للمشاركة الإيجابية في العملية التعليمية بشكل أدى إلي تحسن مستوى المهارات الأساسية في الكرة الطائرة لأفراد المجموعة التجريبية.

التوصيات:-

في ضوء الاستخلاصات التي اعتمدت علي طبيعة الدراسة والعينة والمنهج المستخدم ونتائج التحليل الإحصائي ، تمكن الباحثان من تحديد التوصيات التي تفيد العمل في مجال تعليم الكرة الطائرة كالتالي:

- ١- إعداد برامج تدريب للمعلمات لاستخدام استراتيجية شكل البيت الدائري في التدريس.
- ٢- إجراء دراسات مماثلة علي مهارات مختلفة وفئات ومراحل تعليمية مختلفة.

أولاً: المراجع العربية:-

- ٢- أسامة محمود الحنان : الدمج بين استراتيجيتي حدائق الأفكار وشكل البيت الدائري في تنمية الفكر العميق للرياضيات والتمثيل الرياضي لدي تلاميذ المرحلة الإعدادية ، بحث منشور ، مجلة تربويات الرياضيات ، كلية التربية ، جامعة أسيوط ، ٢٠٢٠م.
- ٣- ايناس محمد أبوغزالة : فاعلية استراتيجية شكل البيت الدائري في تنمية مهارات ما وراء المعرفة والاستقصاء الرياضي لدي تلاميذ المرحلة الإعدادية ، رسالة ماجستير غير منشورة ، كلية التربية ، جامعة مدينة السادات ، ٢٠٢٢م.
- ٥- رفاه عزيز كريم ، باسم محمد جاسم : استراتيجية البيت الدائري وأثرها في تحصيل تلاميذ الصف الخامس الابتدائي في مادة الرياضيات ، بحث منشور ، مجلة العلوم التربوية والنفسية ، الجمعية العراقية للعلوم التربوية والنفسية ، ٢٠١٣م.
- ٨- طه علي الدليمي ، : استراتيجيات حديثة في فن التدريس ، دار المناهج للنشر ، عمان





، الاردن ، ٢٠٠٨م.

عبدالرحمن الهامشي

: تأثير استراتيجية شكل البيت الدائري في التعلم الحركي لفعالية رمي الرمح ، رسالة ماجستير ، كلية التربية الأساسية ، الجامعة المستنصرية ، ٢٠١٥م.

١٠- علي خوام خطيب

: الكرة الطائرة تاريخ - تعليم - تدريب - تحليل - قانون ، دار الفكر العربي ، ط١ ، القاهرة ، ١٩٩٩م.

١١- علي مصطفى طه

: التفكير أنواعه ومهاراته واستراتيجيات تعليمية ، الصفا للنشر والتوزيع ، عمان ، الأردن ، ٢٠١٥م.

١٢- محمد علي عطية

