



تأثير منصة جوجل كلاس روم (Google classroom) التفاعلية علي بعض نواتج التعلم للمهارات الاساسية في كرة اليد

*أ.م.د/ هيام عبد الرحيم العشماوي

الملخص

تناولت هذه الدراسة تأثير استخدام منصة جوجل كلاس روم (Google classroom) علي بعض نواتج التعلم (التحصيل المعرفي والاداء المهاري في كرة اليد للمهارات قيد البحث) ، وقد استخدمت الباحثة المنهج التجريبي بتصميم مجموعة واحدة قياس قبلي وبعدي ، وقد بلغ عدد العينة (١٠٠) طالبة بنسبة (٣٦.١٠%) من إجمالي مجتمع البحث، وقد بلغ حجم عينة الدراسة الاستطلاعية (٤٠) طالبة من طالبات الفرقة الثانية (من خارج عينة البحث الأساسية) بنسبة (١٤.٤٠%) من مجتمع البحث، وبذلك بلغ إجمالي حجم عينة الدراسة الأساسية والاستطلاعية (١٤٠) طالبة من طالبات الفرقة الثانية بنسبة (٥٠.٥٤%) من مجتمع البحث. واعتمدت الباحثة في وسائل وجمع البيانات علي استطلاع رأي الخبراء واستمارتي الاستبيان والاختبارات قيد البحث وكانت من اهم النتائج التي توصلت لها الباحثة تؤثر المنصات التعليمية تأثيراً ايجابياً علي تعلم المهارات في كرة اليد كما يؤثر في اكتساب المعرفة والمعلومات الخاصة بالمهارات قيد البحث في كرة اليد

الكلمات الرئيسية

كرة اليد ؛ المنصة التعليمية التفاعلية ؛ نواتج التعلم

* أستاذ مساعد بقسم نظريات وتطبيقات الألعاب الجماعية وألعاب المضرب كلية التربية الرياضية جامعة مدينة السادات





مقدمة ومشكلة البحث

نظراً للظروف الغير عادية التي يمر بها العالم أجمع في ظل جائحة كورونا ، أصبحت الحاجة ملحة لاستغلال التقدم العلمي الهائل في عالم تكنولوجيا المعلومات والاتصالات ، وإيجاد وسيلة فعالة للتواصل للنهوض بالنظم التعليمية من أجل اعداد جيل قادر علي التعلم عن بعد .

ويعد التعليم الإلكتروني النموذج الجيد الذي يستطيع تغيير شكل التعليم التقليدي في مختلف المؤسسات التعليمية ، حيث انه يعد من اهم التطبيقات التكنولوجية الحديثة التي تهتم بالتعليم التعاوني والتدريب والتعليم المستمر في مختلف المجالات التعليمية ، حيث ساعد في حل مشكلات ازدياد المحاضرات ومشكلة الانفجار المعرفي وزيادة الطلب علي التعليم ، والتعليم الالكتروني يعتمد علي طريقة التعليم عن بعد مما ساعد في توسيع فرص القبول في التعليم الامر الذي يساهم في رفع نسبة المتعلمين ، كما يتيح فرصة التعليم في اي وقت وفي اي مكان ، بالإضافة الي انه ساهم في رفع تحصيل الطلاب في المواد المختلفة من خلال تقديم كم هائل من المعلومات والتدريبات التي يتفاعل بها المتعلم مع البرمجيات التعليمية ووجود التغذية المرتدة . (١٣ : ٢١)

وقد ساعد استخدام تكنولوجيا التعليم بطريقة فعالة في حل الكثير من المشكلات التعليمية ، كما انه يوفر الكثير من الوقت والجهد حيث أثبتت الأبحاث أهمية الإمكانيات التي توفرها تكنولوجيا التعليم في عملية التعليم والتعلم وكيف أنها تساهم بشكل فعال في تحقيق الأهداف التعليمية المختلفة عن طريق جذب انتباه الطلاب نحو المواد الدراسية وتقريب الموضوعات إلى مستوي إدراكهم، وتحسين اتجاههم نحو الموضوعات الدراسية المقدمة. (١٢ : ١٠)

كما أن التطور التكنولوجي الهائل ساعد علي تحسين و تطوير دور المعلم ، الامر الذي عجل بإمكانية استخدام أساليب متنوعة في التعليم تتواءم مع حاجات الطلاب ساعد علي تحقيق اقصى مشاركة للطلاب والتي يجب أن تراعي الفروق الفردية بينهم، والاستجابة لمستويات عليا من الأسئلة مثل (التطبيق، التحليل، التركيب، التقويم) . (٤ : ٤٢ ، ٤٣)

ومع زيادة انتشار استخدام التعليم الالكتروني ظهرت ما تسمى بيئات البيئات التعليمية الإلكترونية، وهي الحيز الذي يتيح عرض المحتوى الإلكتروني للطلاب ويسمح بإدارة عمليات التعلم إلكترونياً بدءاً من تسجيل الطلاب ومروراً بعرض المحتوى والتفاعل معه وتقييم أداء الطالب ومدى تعلمه،





وكذلك إمكانية التواصل مع المعلم في أي وقت وأي زمان وتقديم الأنشطة المتنوعة حسب قدرات المتعلمين، كما أن هذه البيئات لا تحتاج إلى متخصصين في البرمجة أو التصميم من أجل التعامل معها، ولكنها تتطلب العديد من الكفايات التي يمكن تميمتها لدى مستخدمي هذه النظم، كما أنها توفر لوحة تحكم تسهل عملية الإدارة، ووجود وسائل دعم متنوعة لكل من المعلم والمتعلم، وتتميز بسهولة تطويرها وتحديثها بطريقة مباشرة وبأقل تكلفة و أقل جهد وتتيح للمتعلم اختيار مستوى التحكم في تعلمه والتي تتلاءم مع قدراته وإمكانياته، حيث تساعد المتعلم على التقدم في تعلمه بشكل سهل. (١١: ٤٥، ٤٦)

والمنصات التعليمية التفاعلية هي بيئة تعليمية تفاعلية تجمع بين شبكات التواصل الاجتماعي ، وبين أنظمة إدارة المحتوى الإلكتروني ، وتعد بيئات آمنة للتواصل والتعاون وتبادل المحتوى وحل الواجبات وإجراء المناقشات، وتسمح للمعلمين بإنشاء الصفوف والمجموعات داخل تلك الصفوف، وتتيح لأولياء الأمور حسابات خاصة بهم تمكنهم من متابعة درجات أبنائهم، وتمكن المعلم من التواصل مع أولياء الأمور للوقوف على مستوى تقدم أبنائهم، وإشعارهم بالواجبات المتأخرة لديهم، وبكافة الأنشطة خلال المنصة. (٢٨: ٢١٦)

ويظل المعلم في كرة اليد هو العامل الأساسي لتحقيق العملية التعليمية، فإنه مهما بلغت اتجاهات التربية وأهدافها من الطموح ومهما بلغت السياسات التربوية والخطط الموضوعية لتنفيذها من الدقة والوضوح فإن هذه الأهداف وتطبيق تلك السياسات وتنفيذ تلك الخطط بنجاح تلقي على كاهل معلم التربية الرياضية عبئاً ضخماً يجعله مسؤولاً إلى حد كبير عن إعداد جيل سليم للوطن. (١٧: ٢٧٨، ٢٧٩)

فهذه المسؤولية تتطلب من معلم رياضة كرة اليد أن يكون جديراً بها، ذلك عن طريق العمل المتواصل، والتعرف على ما يطرأ من تغير واستحداث في طرق وأساليب التدريس؛ لمواكبة تلك التغييرات والمستحدثات، حتى تتم عملية التدريس بكفاءة عالية. (١٦: ١٢٣)

ومن خلال قيام الباحثة بمسئولياتها التدريسية اتجاه طلابها لتوفير المناهج التدريسية مع مراعاة التباعد الاجتماعي والاشتراطات الصحية لمواجهة جائحة كورونا " كوفيد ١٩ " ، الامر الذي دفع إلى إيجاد حل لهذه المشكلة ، واستغلال التقدم التكنولوجي الهائل وتطور عصر التقنية المعلوماتية





الذي انعكس بالإيجاب على قدرة الطلاب في استخدام الأجهزة وآليات الاتصال الحديثة من أجهزة الكمبيوتر والأجهزة الذكية وشبكات الإنترنت، وقد لاحظت الباحثة ندرة في تلك الدراسات التي تعمل على تنمية وتطوير المهارات الأساسية في كرة اليد ، الأمر الذي دفع إلي القيام بإجراء الدراسة.

ثانياً: -هدف البحث :

يهدف البحث إلى التعرف على تأثير استخدام المنصة التعليمية التفاعلية (جوجل كلاس) على بعض نواتج التعلم للمهارات الأساسية في كرة اليد لدي طالبات الفرقة الثانية بكلية التربية الرياضية جامعة مدينة السادات.

ثالثاً: -فروض البحث:

١. توجد فروق دالة إحصائياً بين متوسط القياس (القبلي، البعدي) لمجموعة البحث التجريبية في مستوى أداء المهارات الأساسية في كرة اليد لصالح القياس البعدي.

٢. توجد فروق دالة إحصائياً بين متوسط القياس (القبلي، البعدي) لمجموعة البحث التجريبية في مستوى التحصيل المعرفي لصالح القياس البعدي.

رابعاً: -المصطلحات المستخدمة في البحث:

المنصة التعليمية التفاعلية: موقع للتواصل الاجتماعي مخصصة للتعليم، ، وتستخدم فيها تقنية الجيل الثاني من الويب، ويتحكم فيها المعلم عن طريق التواصل مع الطالبات من خلال فضاء مفتوح يرسل فيه ويستقبل الرسائل النصية والصوتية ويناقش درجاتهم واختباراتهم وواجباتهم وأكثر من ذلك. (١٠ : ٦١)

الدراسات المرجعية :

١- دراسة "مريم عمران" (٢٠١٩م) (٢٥)، بهدف التعرف على تأثير برنامج تعليمي باستخدام المنصة التعليمية التفاعلية في تعلم بعض المهارات الأساسية بالكرة في التمرينات الفنية الإيقاعية لطالبات كلية التربية الرياضية - جامعة طنطا، استخدمت الباحثة المنهج التجريبي ذو القياس القبلي البعدي لمجموعة واحدة، وتمثل مجتمع البحث في طالبات الفرقة الأولى بكلية التربية الرياضية - جامعة طنطا، وكان قوام عينة البحث (٢٠) طالبة، وكانت أهم النتائج





- تحقيق البرنامج المقترح باستخدام المنصة التعليمية التفاعلية نتائج إيجابية على مستوى التحصيل المعرفي والأداء المهاري واتجاه الطالبات نحو استخدام المنصات التعليمية في التعليم.
- ٢- دراسة *Ahmed, A. M., & Osman, M. E* " (2020) (٣٠)، بهدف التعرف على فاعلية استخدام منصة *WiziQ* التفاعلية على تحصيل الطلاب واتجاههم نحوها، واستخدم الباحثان المنهج التجريبي، وتمثل مجتمع البحث في طلاب "دورة تكنولوجيا التعليم والمعلومات" بكلية التربية - جامعة السلطان قابوس، تكونت عينة البحث من (٤٢) طالباً مسجلين بالدورة تم تقسيمهم إلى مجموعتين (مجموعة تجريبية ومجموعة ضابطة) بواقع (٢٥) طالبة للمجموعة التجريبية و (١٧) طالبة للمجموعة الضابطة، وكانت أهم النتائج وجود فروق ذات دلالة إحصائية بين المجموعة التجريبية والضابطة في مستوى التحصيل ولصالح مجموعة البحث التجريبية، كما كانت نتائج المجموعة التجريبية إيجابية نحو استخدام منصة *WiziQ*.
- ٣- دراسة *Wahyuni, Sri, et al* " (2020) (٣٣)، بهدف التعرف على استكشاف تصورات الطلاب لاستخدام المعلم *Edmodo* في تدريس اللغة الإنجليزية ومساهمتها في تطوير التعلم الذاتي، استخدم الباحثون المنهج الوصفي، وتمثل مجتمع البحث في طلاب الثانوية العامة في سيمارانج، جاوة الوسطى، بإندونيسيا، تكونت عينة البحث من (٣٤) طالباً من مرحلة الثانوية العامة، وكانت أهم النتائج الصورة الإيجابية لمنصة *Edmodo* لدى الطلاب حول استخدامها لتسهيل تعلم اللغة الإنجليزية، كما أن *Edmodo* ساهم بشكل إيجابي في التعلم الذاتي للطلاب حيث كان باستطاعتهم إدارة أنشطة التعلم الخاصة بهم، واختيار استراتيجيات التعلم المناسبة، وتعزيز الدوافع لديهم.
- ٤- دراسة *Ahmed, AL-Rabaani; Fathiya, AL-Wahaib* " (2019) (٢٩)، بهدف التعرف على فاعلية استخدام المنصة *Edmodo* في تعليم مقرر الجغرافيا في عمان، واستخدم الباحثان المنهج التجريبي، وتمثل مجتمع البحث في طالبات الصف الحادي عشر، تكونت عينة البحث من (٥٢) طالبة تم تقسيمهم إلى مجموعتين (مجموعة تجريبية ومجموعة ضابطة) بواقع (٢٤) طالبة للمجموعة التجريبية و (٢٨) طالبة للمجموعة الضابطة، وكانت أهم النتائج أظهر أن استخدام *Edmodo* زاد بشكل ملحوظ من تحصيل الطالبات.





٥- دراسة *Ali, Hapid, et al* " (2019) (٣١)، بهدف التعرف على فاعلية استخدام *Edmodo* كوسيلة إعلام عبر الإنترنت على نواتج تعلم دورات القراءة، واستخدم الباحثون المنهج التجريبي، وتمثل مجتمع البحث في طلاب كلية الرياضيات والعلوم الطبيعية بجامعة جاروت - قسم الصيدلة، وتكونت عينة البحث من (٥٢) طالبة تم تقسيمهم إلى مجموعتين (مجموعة تجريبية ومجموعة ضابطة) بواقع (٣٢) طالباً للمجموعة التجريبية، (٢٠) طالباً للمجموعة الضابطة، وكانت أهم النتائج تحسن المهارة والمعرفة لدي الطلاب كما تمكن الطلاب من التفاعل بشكل جيد في كافة الأنشطة لدي المجموعة التجريبية.

٦- دراسة *Muanifah, Mahmudah Titi, et al* " (2019) (٣٢)، بهدف التعرف على تأثير *Edmodo* في تعلم الرياضيات، استخدم الباحثون المنهج التجريبي ذو القياس القبلي البعدي لمجموعة واحدة ، وتمثل مجتمع البحث طلاب المدارس الابتدائية في مدينة جاوا بإندونيسيا، تكونت عينة البحث من (٣٧) طالباً تم اختيارهم بطريقة عشوائية، وكانت أهم النتائج فاعلية المنصة *Edmodo* في تحسين التحصيل لدي الطلبة في الرياضيات.

منهج البحث :

تحقيقاً لأهداف البحث وفروضه استخدمت الباحثة المنهج التجريبي نظراً لملاءمته لطبيعة البحث باستخدام التصميم التجريبي الذي يعتمد على القياس القبلي والبعدي لمجموعة تجريبية واحدة (باستخدام المنصة التعليمية التفاعلية)

مجتمع وعينة البحث

(١) مجتمع البحث

اشتمل مجتمع البحث على طالبات الفرقة الثانية بكلية التربية الرياضية - جامعة مدينة السادات والمقيدون في العام الجامعي (٢٠٢٠م-٢٠٢١م) والبالغ عددهم (٢٧٧) طالبة .

(٢) عينة البحث

تم اختيار عينة البحث بالطريقة العمدية من مجتمع البحث ، وقد بلغ عدد العينة (١٠٠) طالبة بنسبة (٣٦.١٠%) من إجمالي مجتمع البحث، وقد بلغ حجم عينة الدراسة الاستطلاعية (٤٠) طالبة من طلبة الفرقة الثانية (من خارج عينة البحث الأساسية) بنسبة (١٤.٤٠%) من مجتمع





البحث، وبذلك بلغ إجمالي حجم عينة الدراسة الأساسية والاستطلاعية (١٤٠) طالب من طلبة الفرقة الثانية بنسبة (٥٠.٥٤ %) من مجتمع البحث.

وسائل جمع البيانات

١. المقابلات الشخصية

حيث قامت الباحثة بإجراء المقابلات الشخصية مع السادة الخبراء في مجالي المناهج وطرق التدريس وتكنولوجيا التعليم مرفق (١).

٢. المراجع العلمية والدراسات المرجعية

حيث قامت الباحثة بالاطلاع على المراجع العلمية والدراسات المرجعية ذات الصلة بموضوع البحث من حيث دراسات في مجال استخدام المنصات التعليمية، دراسات في مجال الاختبارات المعرفية الالكترونية.

٣. السجلات

حيث قامت الباحثة بالاستعانة بالسجلات الموجودة في قسم شؤون الطلاب، للحصول على البيانات المتعلقة بطالبات أفراد العينة والمتمثلة في طالبات الفرقة الثانية والمقيدون في العام الجامعي ٢٠٢٠م - ٢٠٢١م، وذلك للتأكد من العمر الزمني ومعرفة الطالبات الباقيات للإعادة والطالبات المستجديات.

٤- استمارات استطلاع رأي الخبراء

حيث قامت الباحثة باستطلاع رأي السادة الخبراء حول: -

- اختبار التحصيل المعرفي (٣)
- العناصر البدنية الأكثر ارتباطاً بالمهارات قيد الدراسة مرفق (٥)
- الاختبارات التي تقيس العناصر البدنية الخاصة بالمهارات قيد الدراسة مرفق (٧)
- اختبارات المهارات (قيد الدراسة) في كرة اليد لطالبات الفرقة الثانية بنات مرفق (٩)
- التأكد من ملائمة المنصات "للتجربة البحثية"
- اختبار الذكاء مرفق (١٤)

إختبار مستوى التحصيل المعرفي :

اتبعت الباحثة الخطوات التالية عند تصميم الاختبار المعرفي :





تحديد الهدف من الاختبار

تم تحديد هدف الاختبار الذي أعدته الباحثة بناءً على المراجع والدراسات السابقة ورأي الخبراء ، بحيث يهدف الي قياس مستوى التحصيل المعرفي للطالبات عينة البحث في المحتوى الدراسي (توصيف المقرر) والمتمثل في بعض مواد القانون وتاريخ اللعبة والنواحي المعرفية المتعلقة بالمرحل الفنية والخطوات التعليمية للمهارات قيد البحث .

وقد تم التعرف على مستوى التحصيل المعرفي من خلال اتجاهين :

- قبل البدء في تنفيذ البرنامج ، وذلك عن طريق القياسات القبليية .
- بعد الانتهاء من تنفيذ البرنامج ، وذلك عن طريق القياسات البعديية .

تحليل المحتوى الدراسي

قامت الباحثة بالاطلاع علي العديد من المراجع العلمية المتخصصة في كرة اليد وذلك للوقوف علي تحليل محتوى المقرر الدراسي الخاص بالفرقة الثانية لطالبات كلية التربية الرياضية – جامعة مدينة السادات حتي يتضمن الاختبار المعرفي الموضوعات الخاصة بالمهارات الخاصة بالعينة قيد البحث.

تحديد محاور الاختبار :

استناداً الي ما قامت به الباحثة من تحليل للمحتوي الدراسي للمهارات قيد البحث في كرة اليد لطالبات الفرقة الثانية من خلال المراجع العلمية والدراسات التخصصية كمال عبد الحميد ومحمد صبحي حساين (٢٠٠١ م) (١٩) ، منير جرجس ٢٠٠٤م (٢٧) ، التي تناولت الاختبارات المعرفية توصلت الباحثة الي تحديد محاور الاختبار المعرفي فيما يلي :

١- تاريخ كرة اليد

٢- الاعداد البدني

٣- المهارات الاساسية في كرة اليد لعينة البحث

٤- بعض مواد قانون كرة اليد

١. صياغة مفردات (أسئلة) الاختبار

قامت الباحثة بصياغة المفردات الخاصة بأسئلة الاختبار المعرفي وذلك بعد الإطلاع على البحوث والدراسات والمراجع العلمية التالية كمال عبد الحميد ومحمد صبحي (٢٠٠١ م) (١٩) أمين





الخولي (٢٠٠١ م) (٣) حسام الدين نبيه (٢٠٠٥ م) (٧) وقد بلغ عدد مفردات الاختبار (٦٦) مفردة "سؤال" وقامت الباحثة بصياغتها على شكل أسئلة .

٢. تحديد نوع الأسئلة

وقع اختيار الباحثة على " نوع الأسئلة " التي أشارت إليها " بدور المطوع ، سهير بدير " (٢٠٠٦م) (٥) حيث اشتملت الأسئلة على (٣) انواع من الاسئلة وهي كتالي :

• أسئلة الصواب والخطأ ($\sqrt{}$ أو X)

وهو من أكثر الأنواع استخداما لسهولة إعداد أسئلته التي يتم اختيارها من المادة المقررة مباشرة أو بعد إدخال بعض التغيرات الطفيفة على تلك الأسئلة .

• أسئلة الاختيار من متعدد

حيث يتم إعطاء الطالب عدد معين من الكلمات أو العبارات التي تتعلق بموضوع ما ليقوم باختيار الكلمات أو العبارات الصحيحة .

• أسئلة التكميل (إكمال الفراغات بين العبارات)

حيث تُصاغ الأسئلة في صورة عبارات على أن تُترك فيها مسافات ليكتب فيها الطالب الكلمة أو الكلمات المناسبة .

٣. إعداد تعليمات الاختبار

وضعت الباحثة تعليمات الاختبار بحيث تكون بسيطة وواضحة لدى الطالبة مع بيان لكيفية الإجابة عن الأسئلة ، كما تضمنت تلك الاستمارة البيانات الخاصة بالطالبة من حيث (الاسم - الصف الدراسي - العام الدراسي) .

٤. مفتاح تصحيح الاختبار :

قامت الباحثة بتصحيح الاختبار بناءً على الإجابات الصحيحة الخاصة بأسئلة الاختبار وذلك عن طريق حساب درجة واحدة لكل سؤال من أسئلة الاختبار ، وحيث أن مجموع الأسئلة (٦٦) سؤال فإن النهاية الكبرى للاختبار = (٦٦) درجة ، حيث يتم تخصيص درجة واحدة لكل إجابة صحيحة ، وصفر للأسئلة المتروكة بدون إجابات أو الإجابات الخاطئة .

٥. الصورة المبدئية "الأولى" للاختبار : (الخبراء)





بعد توصل الباحثة للصورة المبدئية للإختبار المعرفي والتي بلغت (٦٦) سؤال قامت الباحثة بعرض الاختبار في صورته المبدئية (مُرفق ٣) على عدد (٥) خبراء بكمالات التربية الرياضية (مُرفق ١) بهدف إبداء الرأي حول :

- إعادة صياغة أية سؤال من أسئلة الاختبار .
- إضافة ما يرونه مناسباً من أسئلة .
- حذف ما يرونه غير مناسب من أسئلة .
- مدى مناسبة نوع الأسئلة التي اشتمل عليها الاختبار .
- مدى وضوح تعليمات الاختبار .
- مدى ملائمة مفتاح تصحيح الاختبار .

وبعد عرض الباحثة للإختبار في صورته المبدئية على الخبراء تم حساب نسبة إطفاق الخبراء على كل مفردة من مفردات الاختبار عن طريق المعادلة التالية :

$$ن = \text{عدد المحكمين (الخبراء)} \times \frac{\text{نسبة الإتفاق}}{\text{عدد مرات الإتفاق}} = ١٠٠ \times \frac{\text{نسبة الإتفاق}}{ن}$$

والجدول التالي يوضّح نتائج عرض الصورة المبدئية لإختبار التحصيل المعرفي ونسبة إطفاق الخبراء على أسئلة الاختبار :

جدول (١)

نتائج عرض الصورة المبدئية (الصورة الأولى) لإختبار التحصيل المعرفي على الخبراء

رقم السؤال	عدد مرات الإتفاق	نسبة الإتفاق	إعادة صياغة	عدد الأسئلة المضافة
٣ - ١	٤	٨٠ %		
٤	٣	٦٠ %		
٦ ، ٥	٥	١٠٠ %		
٧	٢	٤٠ %		
١٤ - ٨	٤	٨٠ %		
١٥	٣	٦٠ %		
٣١ - ١٦	٥	١٠٠ %		
٣٢	٢	٤٠ %		





		١٠٠ %	٥	٥٣ - ٣٣
		٦٠ %	٣	٥٥ ، ٥٤
		٨٠ %	٤	٦٦ - ٥٦

وقد ارتضت الباحثة نسبة إطفاق ٨٠٪ فأكثر من مجموع آراء الخبراء لقبول الأسئلة وبالتالي يتم استبعاد أسئلة (٤ ، ٧ ، ١٥ ، ٣٢ ، ٥٤ ، ٥٥) كما هو موضح بجدول (١) .
كما جاءت نسبة إطفاق الخبراء على كلٍ من:

- ❖ مدى مناسبة نوع الأسئلة (من حيث: الصواب والخطأ - الاختيار من متعدد - إكمال الفراغات) (بنسبة ١٠٠٪) .
- ❖ مدى وضوح تعليمات الاختبار (بنسبة ١٠٠٪) .
- ❖ مدى ملائمة مفتاح تصحيح الاختبار (من حيث: درجة واحدة للإجابة الصحيحة ، وصفر للأسئلة المتروكة بدون إجابات أو الإجابات الخاطئة) (بنسبة ١٠٠٪) .

جدول (٢)

توزيع مفردات الاختبار علي نوعية اسئلة الاختبار
التي يتضمنها إختبار التحصيل المعرفي

م	المحاور الرئيسية	عدد المفردات	الصواب والخطأ	اختيار من متعدد	التكميل
١	تاريخ كرة اليد	١٠	٢	٧	١
٢	الاعداد البدني	٣	-	٢	١
٣	المهارات الاساسية	٣١	٣	٢١	٧
٤	القانون	١٦	٥	٨	٣
	المجموع	٦٠	١٠	٣٨	١٢

ينتضح من الجدول (٢) توزيع مفردات الاختبار علي نوعية اسئلة الاختبار المعرفي حيث بلغ عدد اسئلة الصواب والخطأ (١٠) اسئلة بينما بلغ عدد اسئلة الاختيار من متعدد (٣٨) سؤال في حين بلغ عدد اسئلة التكميل (١٢) سؤال .

٦ . صورة الاختبار بعد إستطلاع رأي الخبراء "الصورة الثانية للإختبار"





توصلت الباحثة إلى الصورة الثانية للاختبار المعرفي (مرفق ٤) ، حيث اشتمل الاختبار في صورته الثانية (بعد إستطلاع رأى الخبراء) على (٦٠) سؤال .

وهي صورة الاختبار التي سيتم تطبيقها على عينة الدراسة الاستطلاعية بهدف التعرف على صلاحية الاختبار (معاملات: السهولة - الصعوبة - التمييز) بالإضافة إلى التعرف على المعاملات العلمية الخاصة به (الصدق - الثبات)

٧. تحليل مفردات الاختبار (إختبار مدى صلاحية أسئلة الاختبار)

للتعرف على مدى صلاحية أسئلة الاختبار قامت الباحثة بتطبيق الاختبار المعرفي على عينة الدراسة الاستطلاعية البالغ عددها (٤٠) وذلك لحساب كل من (معاملات السهولة والصعوبة والتمييز) لكل سؤال من أسئلة الاختبار ، كما هو موضح بجدول (٣) .

جدول (٣)

معاملات السهولة والصعوبة والتمييز لإختبار التحصيل المعرفي

رقم السؤال	مُعامل السهولة	مُعامل الصعوبة	مُعامل التمييز	رقم السؤال	مُعامل السهولة	مُعامل الصعوبة	مُعامل التمييز
١	٠.٤١	٠.٥٩	٠.٢٤	٣١	٠.٤١	٠.٥٩	٠.٢٤
٢	٠.٦٤	٠.٣٦	٠.٢٣	٣٢	٠.٥	٠.٥	٠.٢٥
٣	٠.٥	٠.٥	٠.٢٥	٣٣	٠.٦٤	٠.٣٦	٠.٢٣
٤	٠.٢٧	٠.٧٣	٠.٢٠	٣٤	٠.٥٥	٠.٤٥	٠.٢٥
٥	٠.٥٥	٠.٤٥	٠.٢٥	٣٥	٠.٢٧	٠.٧٣	٠.٢٠
٦	٠.٢٧	٠.٧٣	٠.٢٠	٣٦	٠.٦٤	٠.٣٦	٠.٢٣
٧	٠.٦٤	٠.٣٦	٠.٢٣	٣٧	٠.٤١	٠.٥٩	٠.٢٤
٨	٠.٢٧	٠.٧٣	٠.٢٠	٣٨	٠.٥	٠.٥	٠.٢٥
٩	٠.٤١	٠.٥٩	٠.٢٤	٣٩	٠.٢٧	٠.٧٣	٠.٢٠
١٠	٠.٢٧	٠.٧٣	٠.٢٠	٤٠	٠.٤٥	٠.٤٥	٠.٢٥
١١	٠.٢٧	٠.٧٣	٠.٢٠	٤١	٠.٦٤	٠.٣٦	٠.٢٣
١٢	٠.٦٤	٠.٣٦	٠.٢٣	٤٢	٠.٥٩	٠.٤١	٠.٢٤
١٣	٠.٥٩	٠.٤١	٠.٢٤	٤٣	٠.٢٧	٠.٧٣	٠.٢٠
١٤	٠.٢٧	٠.٧٣	٠.٢٠	٤٤	٠.٤٥	٠.٤٥	٠.٢٥
١٥	٠.٥٩	٠.٤١	٠.٢٤	٤٥	٠.٦٤	٠.٣٦	٠.٢٣
١٦	٠.٥٥	٠.٤٥	٠.٢٥	٤٦	٠.٢٧	٠.٧٣	٠.٢٠
١٧	٠.٢٧	٠.٧٣	٠.٢٠	٤٧	٠.٤١	٠.٥٩	٠.٢٤





٠.٢٤	٠.٤١	٠.٥٩	٤٨	٠.٢٤	٠.٤١	٠.٥٩	١٨
٠.٢٠	٠.٢٧	٠.٧٣	٤٩	٠.٢٣	٠.٣٦	٠.٦٤	١٩
٠.٢٥	٠.٥٥	٠.٤٥	٥٠	٠.٢٠	٠.٢٧	٠.٧٣	٢٠
٠.٢٠	٠.٧٣	٠.٢٧	٥١	٠.٢٥	٠.٥	٠.٥	٢١
٠.٢٠	٠.٧٣	٠.٢٧	٥٢	٠.٢٠	٠.٢٧	٠.٧٣	٢٢
٠.٢٥	٠.٥٥	٠.٤٥	٥٣	٠.٢٤	٠.٤١	٠.٥٩	٢٣
٠.٢٤	٠.٤١	٠.٥٩	٥٤	٠.٢٠	٠.٧٣	٠.٢٧	٢٤
٠.٢٤	٠.٤١	٠.٥٩	٥٥	٠.٢٣	٠.٣٦	٠.٦٤	٢٥
٠.٢٠	٠.٢٧	٠.٧٣	٥٦	٠.٢٣	٠.٣٦	٠.٦٤	٢٦
٠.٢٠	٠.٢٧	٠.٧٣	٥٧	٠.٢٥	٠.٥٥	٠.٤٥	٢٧
٠.٢٥	٠.٥	٠.٥	٥٨	٠.٢٥	٠.٤٥	٠.٥٥	٢٨
٠.٢٣	٠.٣٦	٠.٦٤	٥٩	٠.٢٤	٠.٤١	٠.٥٩	٢٩
٠.٢٠	٠.٧٣	٠.٢٧	٦٠	٠.٢٥	٠.٤٥	٠.٥٥	٣٠

يتضح من الجدول (٣) أن الاختبار يتميز بمعاملات السهولة بين (٠.٢٧ - ٠.٧٣) ومعاملات الصعوبة (٠.٢٧ - ٠.٧٣) وأن معامل التميز لاختبار التحصيل المعرفي ذات قوة تميز مناسبة تتراوح ما بين (٠.٢٥ - ٠.٢٠) .

حساب المعاملات العلمية لإختبار التحصيل المعرفي :

قامت الباحثة بحساب المعاملات العلمية لإختبار التحصيل المعرفي كآلاتي :

- صدق المحكمين :-

حيث قامت الباحثة بعرض الاختبار علي عدد (٥) خبراء بكليات التربية الرياضية مرفق (١)

، وقد أشار الخبراء علي أن الاختبار صادق ويقيس الجوانب التي وضع من أجلها .

- صدق الاتساق الداخلي :-

قامت الباحثة بحساب صدق الاختبار علي عينة قوامها (٤٠) طالبة من طالبات الفرقة الثانية لإيجاد

معامل الارتباط بين درجة كل عبارة ومجموع المحور الذي تنتمي إليه والمجموع الكلي للإختبار





جدول (٤)

معامل الارتباط بين درجة كل عبارة ومجموع المحور الذي تنتمي

إليه والمجموع الكلي للاختبار = ن=٤٠، عدد الأسئلة =

إليه والمجموع الكلي للاختبار

معامل الارتباط مع المجموع الكلي للاختبار	معامل الارتباط مع المحور	رقم السؤال	معامل الارتباط مع المجموع الكلي للاختبار	معامل الارتباط مع المحور	رقم السؤال
٠.٧٤٩	٠.٧٥٦	٣١	٠.٨٢٢	٠.٨٩٠	١
٠.٨٨٨	٠.٩٣٣	٣٢	٠.٧٣٢	٠.٨٤٧	٢
٠.٦٣٥	٠.٦٤٤	٣٣	٠.٨٥٥	٠.٨٩٧	٣
٠.٤١٨	٠.٤٢٢	٣٤	٠.٩٣١	٠.٩٥٠	٤
٠.٦١١	٠.٦٧٨	٣٥	٠.٨٧٢	٠.٨٧٦	٥
٠.٨٣٩	٠.٨٤٥	٣٦	٠.٦٧٥	٠.٦٧٨	٦
٠.٨٨١	٠.٨٨٤	٣٧	٠.٧٤٣	٠.٧٥٤	٧
٠.٨٩٩	٠.٩٢٠	٣٨	٠.٨١١	٠.٨٤٥	٨
٠.٨٧٢	٠.٨٨٨	٣٩	٠.٨٥٤	٠.٨٦٣	٩
٠.٧٨٨	٠.٧٩٧	٤٠	٠.٧٥٤	٠.٧٥٦	١٠
٠.٧٥١	٠.٧٨٠	٤١	٠.٩٠٢	٠.٩١٢	١١
٠.٧٤٦	٠.٧٥٤	٤٢	٠.٦٢١	٠.٦٣٣	١٢
٠.٧٧٠	٠.٧٨٤	٤٣	٠.٥٣٥	٠.٥٤١	١٣
٠.٤٦٥	٠.٤٦٨	٤٤	٠.٥٠٥	٠.٥١١	١٤
٠.٤٤٥	٠.٥٥٥	٤٥	٠.٦٧١	٠.٦٨٤	١٥
٠.٥٧٩	٠.٥٨٩	٤٦	٠.٦٨١	٠.٦٩٧	١٦

"ر" الجدولية عند د.ح : ن=٢ (٣٨) ، ومستوي معنوية (٠.٠٠٥) = ٠.٣٢٥

ثبات الاختبار :

تم حساب معامل ثبات الاختبار بطريقة تطبيق الاختبار وإعادة تطبيقه علي العينة الاستطلاعية والتي تبلغ عددها ٤٠ طالبة من طالبات الفرقة الثانية وتم تطبيق الاختبار الاول يوم الاثنين الموافق ٢٧ / ٩ / ٢٠٢٠ م وإعادة التطبيق يوم الاثنين الموافق ١٠ / ١٠ / ٢٠٢٠ م بقارق زمني اسبوعين وتم ايجاد معامل الارتباط بين التطبيقين باستخدام معادلة بيرسون.





جدول (٦)

معامل الارتباط بين التطبيق الاول والثاني للعينه الاستطلاعية

في اختبار التحصيل المعرفي

الاختبار	وحدة القياس	التطبيق الاول		التطبيق الثاني		قيمة "ر"
		س	ع	س	ع	
التحصيل المعرفي	الدرجة	١٢.٤٨	١.٤٦	١٣.٠٢	١.٦٥	٠.٨٨

قيمة ر الجدولية عند مستوي دلالة ٠.٠٥ = ٠.٥١٢

يتضح من الجدول (٦) أن اختبار التحصيل المعرفي له درجة ثبات عالية حيث اسفرت النتائج

عن وجود ارتباط قوي ذات دلالة معنوية عند مستوي ٠.٠٥ بين التطبيقين الاول والثاني .

صورة الاختبار بعد حساب المعاملات العلمية الخاصة به "الصورة الثالثة والنهائية للاختبار"

(مرفق ٧)

في ضوء ما أسفرت عنه الخطوات السابقة والتي تضمنت :

- عرض الاختبار على الخبراء بكليات التربية الرياضية
- حساب معاملات السهولة والصعوبة والتميز للاختبار
- حساب المعاملات العلمية للاختبار من صدق وثبات

وبناءً على ما سبق من عرض الاختبار على الخبراء وحساب معاملات السهولة والصعوبة والتميز

بالإضافة إلى المعاملات العلمية ، توصلت الباحثة إلى الصورة الثالثة (النهائية) للاختبار التي سيتم

تطبيقها على عينة الدراسة الأساسية .

تحديد زمن الإجابة على الاختبار

قامت الباحثة بحساب الزمن المناسب للإجابة على إختبار التحصيل المعرفي وذلك أثناء تطبيقه

على عينة الدراسة الاستطلاعية من خلال حساب أقل زمن وأكبر زمن ، ويوضّح الجدول التالي زمن

الإجابة على الاختبار :





جدول (٧)

زمن الإجابة على الاختبار

متوسط الزمن	المجموع	الزمن التجريبي		زمن الاختبار
		أقل زمن	أكبر زمن	
٢٥ ق	٥٠ ق	١٦ ق	٣٤ ق	

يتضح من الجدول رقم (٧) أن متوسط زمن الإجابة على الاختبار هو (٢٥ ق) دقيقة .

تحويل الاختبار الورقي إلى إختبار إلكتروني : -

قامت الباحثة باستخدام نماذج جوجل Google forms لتحويل الاختبار المعرفي من صورته الورقية

إلى صورته الإلكترونية وهو متاح علي الرابط التالي :-

https://docs.google.com/forms/d/e/1FAIpQLSe6Q1WzMPjqJu1khH_o66iY0

[18sswS8vQ3sPlyhad25prdDeA/viewform](https://docs.google.com/forms/d/e/1FAIpQLSe6Q1WzMPjqJu1khH_o66iY0)

المتغيرات والاختبارات قيد البحث

تحديد الصفات البدنية الخاصة بلعبة كرة اليد

حدد الباحثة الصفات البدنية قيد البحث من خلال الرجوع الي الدراسات والمراجع العلمية ثم قامت

بوضعها في استمارة مرفق (٥) روعي فيها الاضافة والحذف بما يناسب رأي الخبير وتم عرضها

علي (٥) من الخبراء في مجال رياضة كرة اليد مرفق (١) وذلك لتحديد أهم هذه الصفات البدنية

ومرفق (٦) يوضح اختيارات السادة الخبراء الصفات البدنية التي تم اختيارها وهي :-

(السرعة الانتقالية - القوة المميزة بالسرعة - تحمل القوة -الدقة - الرشاقة - التوافق - المرونة)

تحديد اختبارات الصفات البدنية

قامت الباحثة بإجراء مسح مرجعي للدراسات المرتبطة والمراجع العلمية المتخصصة في مجال

رياضة كرة اليد والاختبارات والمقاييس لتحديد الاختبارات التي تقيس الصفات البدنية الخاصة

بريافة كرة اليد واستخلص أكثر هذه الاختبارات استخداماً لقياس تلك الصفات البدنية ، ثم قامت

بوضعها في إستمارة مرفق (٧) روعي فيها الإضافة والحذف بما يناسب رأي الخبير وتم عرضها





علي (٥) من الخبراء في مجال رياضة كرة اليد مرفق (١) ومرفق (٨) يوضح اختيارات السادة الخبراء لاختبارات الصفات البدنية التي تم اختيارها.

ب - الاختبارات المهارية مرفق (٩)

تحديد الاختبارات المهارية للمهارات قيد البحث :

قامت الباحثة بإجراء مسح مرجعي للدراسات المرتبطة والمراجع العلمية المتخصصة في مجال رياضة كرة اليد لتحديد الاختبارات التي تقيس الأداء المهاري وللمهارات المختارة "قيد البحث" كمال عبد الحميد ومحمد صبحي حسانين (٢٠٠٢م) (٧) منير جرجس إبراهيم (٢٠٠٤م) (١٠) محمد توفيق الليلي (١٩٩٥ م) (٨) وهي كما يلي: - (التنطط للكرة- الاستلام والتمرير من الثبات- الاستلام والتمرير من الجري - التصويب بخطوة ارتكاز- التصويب بالوثب عالياً)

ثم قامت الباحثة بوضعها في إستمارة مرفق (٩) روعي فيها الإضافة والحذف بما يناسب رأي الخبير وتم عرضها علي (٥) خبراء في مجال لعبة كرة اليد مرفق (١) لتحديد انسب تلك الاختبارات لطلبة الفرقة الثانية بالكلية ومرفق (١٠) يوضح آراء السادة الخبراء حول أنسب الاختبارات المهارية والنسبة المئوية لكل منها .

التصميم التعليمي للتجربة البحثية

في ضوء إطلاع الباحثة على نماذج التصميم التعليمي أمثلة نموذج محمد الهادي ٢٠٠٥م (٢٣)، نموذج عبد الله الموسى، أحمد المبارك ٢٠٠٥م (١٥)، نموذج إبراهيم الفار ٢٠٠٦م (١)، نموذج حسن الباتع ٢٠٠٧م (٨)، نموذج الغريب زاهر ٢٠٠٩م (٢)، نموذج محمد جابر ٢٠١٠م (٢١)، نموذج عبد الله الفقي ٢٠١١م (١٤)، نموذج محمد يحيي ٢٠١٢م (٢٤)، نموذج محمد الدسوقي ٢٠١٢م (٢٠)، نموذج مني شمندي ونصار عمر ٢٠١٥م (٢٦) .

مرحلة التحليل

أولاً: -تحليل المشكلة وتقدير الحاجات

تكمن المشكلة في الزيادة المستمرة في أعداد الطالبات ، وكذلك الظروف الاستثنائية التي يمر بها العالم اجمع وبلادنا بصفة خاصة من اجتياح وباء كوفيد ١٩ " كورونا " الامر الذي دفع القيادة





السياسية من ضرورة تقليل التجمعات وضرورة ايجاد طرق جديدة للتعلم من خلال المنصات التعليمية ، الأمر الذي دفع الباحثة لاستخدام المنصات التعليمية التفاعلية.

ثانياً: -تحليل خصائص المتعلمين وحاجاتهم

تمثلت عينة البحث في طالبات الفرقة الثانية بكلية التربية الرياضية - جامعة مدينة السادات حيث يجب اختيار الطالبات الذين تتوفر لديهم متطلبات الدراسة عبر الإنترنت، المتمثلة في امتلاك كل منهم كمبيوتر أو جوال متصل بالإنترنت؛ حتى يتسنى للطالبة التعلم من بعد في أي وقت يناسبها، فضلاً عن توافر بعض مهارات استخدام الكمبيوتر والإنترنت والبريد الإلكتروني لدى هؤلاء الطالبات ، كما يجب أن تتوفر لديهن الرغبة القوية للقيود في دراسة المقرر.

ثالثاً: -تحليل الأهداف العامة

يتمثل الهدف العام للبحث في التعرف على تأثير استخدام المنصات التعليمية التفاعلية على بعض نواتج التعلم (المهارات الهجومية في كرة اليد، التحصيل المعرفي) للطالبات بكلية التربية الرياضية - جامعة مدينة السادات.

رابعاً: -تحليل بيئة التعلم الإلكترونية

١- قامت الباحثة باستخدام منصة جوجل كلاس روم *Google Classroom* وذلك للأسباب

التالية: -

أ- منصة جوجل كلاس روم *Google Classroom*

- شبكة تعلم اجتماعية مجانية للمعلمين والطلاب.
- بيئتها آمنة ومغلقة بين الطلاب والمعلمين لا مكان فيها لأي مشوش.
- المعلم لديه التحكم الكامل، وينضم الطلاب للفصول من خلال دعوتهم من قبل معلمهم فقط.
- ولا يتطلب إعداد فصل دراسي افتراضي جديد سوى ثواني.
- لا يتم طلب أي معلومات خاصة أثناء التسجيل.
- سهولة الاستخدام، لأن الواجهة شبيهة بالفيس بوك، لذا فهي سهلة ومألوفة للطلاب.
- شبكة مخصصة للتعليم، منها نظام رصد الدرجات، وميزة أرشفة الرسائل والاحتفاظ بها كلها.
- توافر تطبيق لها عبر الأجهزة الذكية.





٢- تطبيق واتس آب *Whats App*

- حيث قامت باستخدام تطبيق واتس آب *Whats App* وذلك للأسباب التالية: -
- تطبيق مجاني متاح لكافة أنظمة تشغيل الأجهزة الذكية.
 - يستخدمه جميع طالبات عينة البحث.
 - يمكن استخدامه عبر أجهزة الكمبيوتر.
 - لإنشاء مجموعة لكل مدرسة لسهولة للتواصل مع الطالبات.

٣- نماذج جوجل *Google forms*

- حيث قامت الباحثة باستخدام نماذج *Google forms* لتحويل (اختبار الذكاء، اختبار التحصيل المعرفي) من الصورة الورقية إلى الصورة الإلكترونية وذلك للأسباب التالية: -
- مجانية ومصممة بالأساس للاستبيانات.
 - سهولة استخدامه من قبل المحكمين والطلبة.
 - سهولة التعامل مع البيانات المستخرجة منه إحصائياً.

مرحلة التصميم

وتتعلق هذه المرحلة بوصف المبادئ النظرية والإجراءات العملية بشكل يكفل تحقيق الأهداف المراد تحقيقها، وتتضمن تلك المرحلة الخطوات التالية: -

أولاً : -تحديد استراتيجيات التعليم والتعلم

استخدمت الباحثة عدد من الاستراتيجيات التعليمية وفقاً لطبيعة المنصة المستخدمة والفئة المستهدفة كالتالي: -

١- استراتيجية التعلم الذاتي: -

حيث قامت الباحثة بإتاحة المحتوى والمادة العلمية (ملفات وورد، ملفات بور بوينت، ملفات فيديو) على منصة *Google Classroom* ليتفاعل معها الطالبات في أي وقت وفي أي مكان، الأمر الذي يمكن الطالبات بمتابعة دروسهم بشكل ذاتي مستمر، وبصورة تراعي الفروق الفردية بينهم.

٢- استراتيجية التعلم التشاركي: -





حيث يمكن من خلال منصة **جوجل كلاس روم Google Classroom** تفاعل الطالبات مع بعضهن ومع المحتوى ومع الباحثة من خلال التعليق وطرح الأسئلة والاستفسارات من قبل الطالبات والإجابة عليها من قبل المعلم والأقران.

٣- استراتيجية المناقشة الإلكترونية: -

حيث قامت الباحثة من خلال المنصة إجراء المناقشة الإلكترونية غير المتزامنة مع الطالبات.

٤ - استراتيجية التعلم المعكوس :

حيث يتم رفع المحتوى علي منصة **جوجل كلاس روم** للطالبات قبل ذهابهن للمحاضرات بصورة تمكنهم التفاعل مع المحتوى ومشاهدته أكثر من مرة .

ثانياً : -تحديد طبيعة التفاعلات التعليمية

تتنوع أنماط التفاعل وتتعدد من خلال المنصتين، حيث تشمل على أنماط التفاعل التالية: -

١- التفاعل بين المتعلم والمحتوي

وذلك من خلال الإبحار داخل منصة **جوجل كلاس روم Google Classroom** حيث يمكن للطالبات من التفاعل مع المحتوى بمختلف صوره (ملفات وورد، ملفات بور بوينت، ملفات فيديو)، من خلال إضافة التعليقات والاستفسارات على موضوعات المحتوى .

٢- التفاعل بين المتعلمين وبعضهم

وذلك من خلال تفاعل الطالبات مع بعضهم بشكل متزامن وغير متزامن من خلال التعليقات أو إرسال الرسائل بينهم.

٣- التفاعل بين المعلم والمتعلمين

حيث تم ذلك بشكل غير متزامن من خلال التعليقات والرسائل التي تتحها منصة **جوجل كلاس روم**

Google Classroom

ثالثاً : -تحديد الأنشطة :-

في ضوء طبيعة البحث تم تحديد الأنشطة التي تقوم بها الطالبات وهي كالتالي: -

١- تقوم الباحثة بمناقشة الطالبات حول المحتوى المقدم علي المنصة .

٢- قيام الطالبات باداء التدريبات التي تم مشاهدتها علي المنصة .



٣- التفاعل مع المحتوى، ومع الباحثة ، ومع بعضهم البعض، من خلال التعليقات والرسائل.

٤- التفاعل مع الاختبارات والاستمارات الإلكترونية.

رابعا : إنتاج السيناريو التعليمي

١- تحديد البرمجيات المطلوبة

أ- استخدمت الباحثة موقع *Google Classroom* لإنتاج المنصة "قيد البحث".

استخدمت الباحثة تطبيقي *Google Classroom*، *Whats App* كتطبيقات على الأجهزة الذكية.



شكل

(١)

صورة توضح تطبيقي *Google Classroom*، *Whats App*

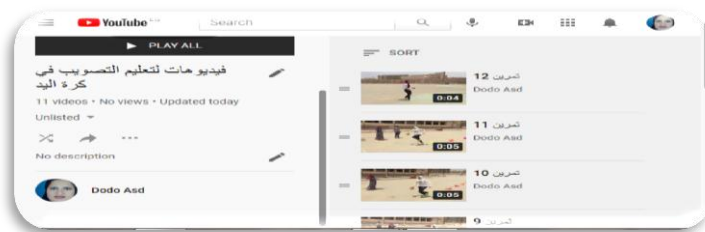
ب- قامت باستخدام تطبيق واتس آب *Whats App* للتواصل مع الطالبات .



شكل (٢)

مجموعات الطلبة على تطبيق واتس آب *Whats App*

ج- قامت الباحثة بإنشاء قناة على اليوتيوب لرفع الفيديوهات عليها ثم مشاركتها في المنصة.



شكل (٣)





نموذج من قناة الباحثة على اليوتيوب

- د- استخدمت الباحثة نماذج جوجل *Google forms* لتحويل (اختبار الذكاء مرفق (١٤) ،
اختبار التحصيل المعرفي) من الصورة الورقية إلى الصورة الالكترونية مرفق (١٥).
هـ- استخدمت الباحثة برنامج *VSDC Free Video Editor* لتحرير الفيديوهات.

٢- التصميم الفعلي للمنصة :

قامت الباحثة باستخدام منصة ، *Google Classroom* وذلك لتوافر الأدوات بها للقيام بالتجربة البحثية .

أ- الأدوات التي استخدمتها الباحثة في منصة جوجل كلاس روم *Google Classroom*

الأدوات كالتالي: -

- أداة إعداد المجلدات

المجلدات تستطيع من خلالها إضافة ملفات وإنشاء مجلدات وأيضاً يوجد مجلد المفضلات لحفظ الأشياء المفضلة.



شكل (٤)

أداة إعداد المجلدات على منصة جوجل كلاس روم *Google Classroom*

- أداة إنشاء الاختبارات الالكترونية

حيث قامت الباحثة باستخدام تلك الأداة من خلال إنشاء اختبار التحصيل المعرفي الالكتروني "قيد البحث" للطالبات.



شكل (٥)

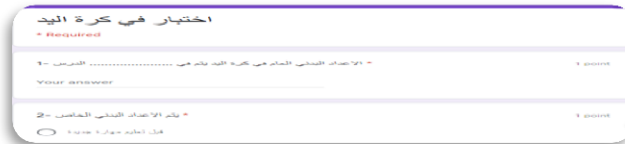




أداة إنشاء الاختبارات الالكترونية على منصة جوجل كلاس روم *Google Classroom*

- أداة إنشاء الاختبار المعرفي

حيث قامت الباحثة باستخدام تلك الأداة لإنشاء الاختبار المعرفي التي تضم كافة عينة البحث من الطالبات .



شكل (٦)

أداة اختبار التحصيل المعرفي على منصة جوجل كلاس روم *Google Classroom*

- أداة التقدم

حيث تمكن هذه الأداة من ملاحظة مستوي تقدم الطالب.



شكل (٧)

نموذج من أداء أحد الطلاب في اختبار التحصيل المعرفي

على منصة جوجل كلاس روم *Google Classroom*

- أداة إضافة التعليقات

حيث تمكن هذه الأداة من استطاعة الطالبات من التعليق على منشورات المعلم، كذلك تمكن المعلم من الرد عليهم، وكذلك التفاعل بين الطالبات وبعضهم البعض.



شكل (٧)





نموذج من استخدام أحد الطلاب لأداة إضافة التعليقات على جوجل كلاس روم *Google*

Classroom

ثالثاً: -عمليات التقويم البنائي للمنصة التعليمية

بعد الانتهاء من إعداد المنصة جوجل كلاس روم *Google Classroom* ، تم التحقق من صلاحيتها للتطبيق وذلك من خلال التالي: -

١- عرضها على مجموعة من الخبراء في مجال تكنولوجيا التعليم لإبداء الرأي حول مدي مراعاة المنصة لمعايير تصميم بيئات التعلم الإلكترونية.

٢- عرضها على مجموعة من الخبراء في مجال المناهج وطرق التدريس لإبداء الرأي حول المحتوى واستراتيجيات التدريس، وأساليب التقويم، وقد أبدى السادة الخبراء بعض الملاحظات التي وضعت في الاعتبار عند إعداد الصورة النهائية لهما مثل (تحويل النصوص في بعض المهارات لفيديو).

٣- تجريب المنصة على عدد (٤٠) طالبة من عينة البحث الاستطلاعية، وذلك للتأكد من عدم وجود صعوبات في استخدام أدوات المنصة.

خامساً : -الشكل النهائي للمنصة التعليمية

بعد الخطوات السابقة أصبحت المنصة جاهزة للتطبيق على عينة البحث الأساسية على الموقع

<https://classroom.google.com/c/MjY3ODc4NzIzNDc5?cjc=v6svnkc>

المعاملات العلمية للاختبارات البدنية والمهارية والعقلية :

- حساب الصدق

قامت الباحثة بحساب معامل الصدق عن طريق استخدام صدق التمايز بطريقة المقارنة الطرفية بين الربيعي الأعلى والربيعي الأدنى ، حيث تم تطبيق الاختبار علي عينة إستطلاعية قوامها (٤٠) طالبة من الفرقة الثانية ومن خارج العينة الأساسية .





جدول (٨)

دلالة الفروق بين الربيعي الاعلي والادني للاختبارات البدنية والمهارية والعقلية "قيد البحث"

المتغيرات	الربيعي الاعلي		الربيعي الادني		الفرق بين المتوسطات	قيمة "ت" المحسوبة
	ع±	س	ع±	س		
دفع كرة طبية باليدين	٠.٢٢	٣.٩	٢.٤٣	٠.٢٢	١.٤٧	27.83
ثني الجسم للامام من الوقوف	١.٤٤	١٠.٥٨	٦.٧٥	٠.٨٩	٣.٨٣	11.91
الجري الزجزاجي بطريقة بارو	٠.٢٤	٣.٨٤	٥.٧٣	٠.٥٦	١.٨٩	14.18
إختبار الدوائر المرقمة	٠.٥٩	٩.٣٥	٦.٩٢	٠.٢٨	٢.٧٣	12.41
اختبار العدو ٣٠ م من البدء عاليا	٠.٢٠	٤.٦٣	٧.٧٥	١.٤٨	٣.١٢	7.82
اختبار الوثب العريض من الثبات	٠.١١	١.٨٤	١.٢٣	٠.٠٨	٠.٦١	73.00
إختبار التصويب بالكرة علي المستطيلات المتداخلة	٢.٣٣	١١.٩٢	٤.٩٢	١.١١	٧.٠٠	14.68
التنطط لمسافة ٣٠ م في خط متعرج	٠.٥	١٠.٥	٦.٣٣	٠.٤٧	٤.٢٧	37.08
الاستلام والتمرير بطول الملعب	١.٠٣	١١.٦٧	٦.٥	٠.٥٠	٥.١٧	24.93
التمرير والاستلام في ٣٠ ث	٠.٧٦	٢٧.٩٢	٢١.٤٢	١.١٨	٦.٥٠	43.12
التصويب بالوثب عالياً	٠.٤٩	١.٤٢	٠.٠٨	٠.٢٨	١.٣٤	9.38
التصويب علي المرمي في الزوايا	٠.٧٢	١.٧٥	٠.١٧	٠.٣٧	٢.٥٨	10.65
اختبار الذكاء	٠.٥١	٩٠.٤٠	٨٥.٨٠	٤.٦٣	٤.٦٠	٣.١١٧*

* "ت" الجدولية عند مستوي المعنوية (٠.٠٥) = ١.٨١٢

يتضح من جدول (٨) أن قيمة "ت" المحسوبة < "ت" الجدولية مما يدل علي أن قيمة "ت" دالة إحصائياً وهذا يشير إلي وجود فروق بين الربيعي الأعلى والادني لصالح الربيعي الأعلى ، مما يدل علي صدق الاختبارات البدنية والمهارية المستخدمة "قيد البحث" لقياس ما وضعت من اجلة .

- حساب الثبات

تم حساب ثبات الاختبارات البدنية والمهارية والعقلية بطريقة تطبيق الاختبار وإعادة تطبيقه علي العينة الاستطلاعية والتي بلغ عددهم (٤٠) طالبة من الفرقة الثانية ومن خارج العينة الأساسية ،





وكانت المدة الفاصلة ما بين التطبيقين (١٤) يوم ، وتم إيجاد معامل الارتباط بين التطبيقين ،
والجدول التالي يوضح ثبات الاختبارات البدنية .

جدول (٩)

معامل الارتباط بين التطبيق الأول والتطبيق الثاني لإختبارات البدنية والمهارية "قيد البحث" ن = ٤٠

معامل الارتباط	الفرق بين المتوسطين	التطبيق الثاني		التطبيق الأول		المتغيرات
		ع±	س	ع±	س	
٠.٩٨	٠.٠٢	٠.٩٧	٣.١٤	٠.٦٦	٣.١٦	دفع كرة طيبة باليدين
٠.٩٧	٠.٣٢	٢.٠٧	٩	٢.٠١	٨.٦٨	ثني الجسم للامام من الوقوف
٠.٩٧	٠.٠٢	٠.٦٦	٤.٨٢	٠.٦٨	٤.٨٤	الحري الزجراجي بطريقة بارو
٠.٨٥	٠.٠٥	٠.٧١	٨	٠.٨٢	٧.٩٥	إختبار الدوائر المرقمة
٠.٨٥	٠.٠١	٠.٦٦	٥.١٦	٠.٩٩	٥.١٥	اختبار العدو ٣٠ م من البدء عاليا
٠.٨٨	٠.٠٣	٠.١٩	١.٦٠	٠.٢٧	١.٥٧	اختبار الوثب العريض من الثبات
٠.٩٨	٠.٠٩	٣.٢٥	٨.٤٠	٣.٣٧	٨.٣١	إختبار التصويب بالكرة علي المستطيلات المتداخلة
٠.٩٨	٠.١٨	١.٥٢	٨.٧٦	١.٧٦	٨.٥٨	النتط لمسافة ٣٠ م في خط متعرج
٠.٩٣	٠.٣٣	١.٩٨	٩.٦٥	٢.٣٠	٩.٣٢	الاستلام والتمرير بطول الملعب
٠.٩٨	٠.٠٣	٢.٦٢	٢٤.٧١	٢.٨١	٢٤.٦٨	التمرير والاستلام في ٣٠ ث
٠.٩١	٠.٠٩	٠.٦٢	٠.٧٥	٠.٧٤	٠.٨٤	التصويب بالوثب عالياً
٠.٩٨	٠.٠٥	٠.٦٧	٠.٩٥	٠.٧٣	١	التصويب علي المرمي في الزوايا
٠.٩٤٣	٠.٠٣	٣.٢٨	٨٧.٥٧	٣.٤٤	٨٧.٦٠	اختبار الذكاء

قيمة (ر) الجدولية عند مستوي معنوية (٠.٠٥) = ٠.٤٤٤

يتضح من جدول (٩) أن قيمة " ر " المحسوبة < " ر " الجدولية مما يدل علي أن قيمة " ر " دالة إحصائياً وهذا يشير إلي وجود إرتباط بين التطبيق الاول والتطبيق الثاني وبالتالي ثبات الاختبارات البدنية والمهارية "قيد البحث"

مرحلة التطبيق

أولاً: -وضع جدول زمني للتطبيق

قامت الباحثة بوضع جدول زمني لتطبيق البرنامج المقترح باستخدام المنصة جوجل كلاس روم . *Google Classroom*





ثانياً: -إجراء المقابلات مع الطلاب

قامت الباحثة بإجراء مقابلة مع عينة البحث الأساسية لشرح الفكرة العامة وهدف البحث، وتوجيه الطالبات لإنشاء مجموعات على تطبيق واتس آب *Whats App*، لاستخدامه في التواصل معهم، وإرسال روابط لشروحات كيفية التسجيل في المنصة جوجل كلاس روم *Google Classroom*، وكيفية استخدامهما كطلاب.

ثالثاً: -التسجيل الفعلي للطلاب على المنصة

١- التسجيل على المنصة جوجل كلاس روم *Google Classroom*

في ضوء ما سبق قامت الباحثة بإرسال كود المجموعة لعينة البحث الأساسية من خلال تطبيق واتس آب *Whats App*، وبعد تأكيد دخول الطالبات على المنصة (جوجل كلاس روم *Google Classroom*)، قامت الباحثة بتقسيم الطالبات إلى مجموعات صغيرة باسم كل شعبة.

رابعاً: -إجراء القياسات القبليّة

قامت الباحثة بإجراء القياسات القبليّة لمجموعة البحث التجريبيّة في اختبار التحصيل المعرفي من خلال لجنة محكمين، والاختبارات البدنية والمهارية، في الفترة الاثنتين الموافق ٢٧ / ٩ / ٢٠٢٠ م إلى الاثنتين الموافق ٤ / ١٠ / ٢٠١٩ م.

وللتأكد من وقوع عينة البحث تحت المنحنى الطبيعي وبالتالي التوزيع الاعتدالي، قامت الباحثة باستخدام درجات القياس القبلي؛ لحساب (المتوسط الحسابي، الوسيط، الانحراف المعياري، معامل الالتواء) لإيجاد الاعتدالية لمتغيرات الدراسة والذي يوضحه جدول (١٠)

جدول (١٠)

التوصيف الاحصائي عينة البحث (الاساسية - الاستطلاعية) في متغيرات البحث ن = ١٤٠

المتغيرات	وحدة القياس	المتوسط الحسابي	الوسيط	الانحراف المعياري	معامل الالتواء
السن	سنة	١٩.٠٦	١٩	٠.٤٥	٠.١٣
الطول	سنتيمتر	١٦٤.٩٣	١٦٥.٥	٤.١١	٠.١٤





٠.٤٣	٤.٦٥	٦٥	٦٢.٩٨	كيلوجرام	الوزن	
٠.٠٠٥	٥.٥١	٦٥	٦٤.٩٧	بالدرجة	الذكاء	
٠.٣٢	١.٥٢	٥.٤	٥.٨٨	بالثانية	اختبار العدو ٣٠ م من البدء عاليا	السرعة الإنتقالية
٠.٣٢	٠.٦٣	٢.٩	٣.١٠	بالمتر	دفع كرة طبية باليدين	القدرة العضلية للذراعين
٠.٢٠	٠.٢٥	١.٥	١.٥٥	سنتيمتر	اختبار الوثب العريض من الثبات	القدرة العضلية للرجلين
٠.٢٥	٠.٨٤	٥	٤.٧٩	الثانية	الجري الزجراجي بطريقة بارو	الرشاقة
٠.٠٦	١.٧٧	٨.٥	٨.٦	سنتيمتر	ثني الجسم للامام من الوقوف	المرونة
٠.١٩	٠.٩٧	٨	٨.١٨	الثانية	إختبار الدوائر المرقمة	التوافق
٠.٢٩	٣.٢١	٧	٧.٩٢	بالعدد	إختبار التصويب بالكرة علي المستطيلات المتداخلة	الدقة
٠.٢١	١.٨٠	٩	٨.٦٢٥	الثانية	التنطط لمسافة ٣٠ م في خط متعرج	
٠.١٥	٢.١٧	٩.٥	٩.١٧٥	الثانية	الاستلام والتمرير بطول الملعب	
٠.٠٨	٢.٧٣	٢٥	٢٤.٧٧٥	العدد	التمرير والاستلام في ٣٠ ث	





-	٠.٦٩	١	٠.٨٥	بالعدد	التصويب بالوثب عالياً
٠.٢٢					
٠.٣٦	٠.٦٩	١	١.٠٢٥	بالعدد	التصويب علي المرمي في الزوايا
٠.٢٣	١.٩٥	١٢	١٢.٤٥	بالدرجة	التحصيل المعرفي

يتضح من الجدول (١٠) أن معامل الالتواء في متغيرات (السن - الطول - الوزن) وبعض المتغيرات البدنية والمهارية والذكاء والتحصيل المعرفي يتراوح بين (- ٠.٤٣ ، ٠.٣٦) أي انحصرت بين (+ ٣) مما يدل علي تجانس أفراد عينة البحث في هذه المتغيرات .
مرحلة التقويم

أولاً: - إجراء القياسات البعدية

بعد انتهاء التجربة الأساسية قامت الباحثة بإجراء القياسات البعدية لمجموعة البحث التجريبية في اختبار التحصيل المعرفي يوم الأحد الموافق ١٣ / ١٢ / ٢٠٢٠ م، وتم إجراء القياسات البعدية في المستوي المهاري لمجموعة البحث التجريبية في الفترة الإثنيين الموافق ١٤ / ١٢ / ٢٠٢٠ م إلي الخميس الموافق ١٧ / ١٢ / ٢٠٢٠ م

ثانياً: - تحديد المعالجات الإحصائية المستخدمة

استخدم الباحث المعالجات الإحصائية المناسبة لطبيعة البحث وذلك باستخدام برنامج: حزمة البرامج الإحصائية للعلوم الاجتماعية (SPSS) *Statistical Package for the Social Science*، وتم استخدام المعالجات الإحصائية التالية:

- ١- النسب المئوية.
- ٢- الانحراف المعياري.
- ٣- معامل ارتباط بيرسون.
- ٤- معاملات السهولة والصعوبة والتمييز.
- ٥- المتوسط الحسابي.
- ٦- الوسيط
- ٧- معامل الالتواء.
- ٨- اختبار "ت"





عرض ومناقشة النتائج :

اولاً : عرض النتائج :

عرض نتائج الفرض الاول :

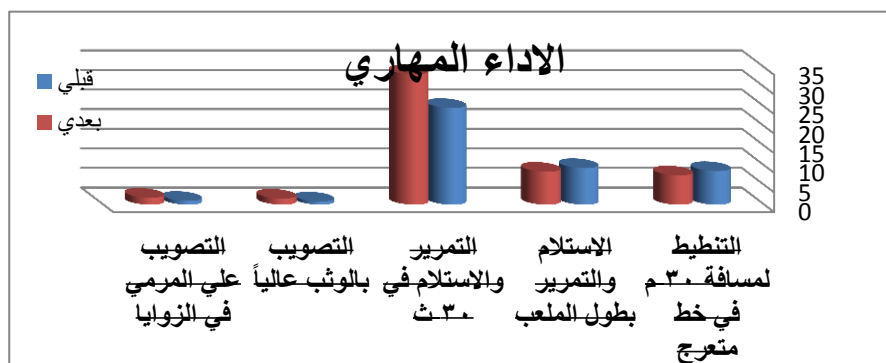
جدول (١١)

دلالة الفروق بين متوسطي القياس القبلي والبعدي لطالبات الفرقة الثانية للمجموعة التجريبية في الاختبارات المهارية قيد البحث
ن = ١٠٠

الاختبار	القياس القبلي		القياس البعدي		الفرق بين متوسطين	قيمة " ت "
	ع	س	ع	س		
التنطط لمسافة ٣٠ م في خط متعرج	١.٧٨	٨.٥٨	٧.٤٧	٠.٩٤	١.١١	١٩.27
الاستلام والتمرير بطول الملعب	٢.١٤	٩.٣٤	٨.٤٢	١.٤٢	٠.٩٢	١٨.٦٤
الاستلام والتمرير في ٣٠ ث	٢.٠٩	٢٤.٦٧	٣٣.٢٢	٥.٦٩	٨.٥٥	٣١.٢٢
التصويب بالوثب عالياً	٠.٦٥	٠.٨٢	١.٥٦	٠.٩٦	٠.٨٣	١١.٧٦
التصويب علي المرمي في الزوايا	٠.٧٣	٠.٩٨	١.٧٨	١.١٣	٠.٨٠	١٢.٥٨

قيمة " ت " الجدولية عند مستوي دلالة (٠.٠٥) = ٢.٠٤٢

يتضح من الجدول (١١) وجود فروق دالة احصائياً بين متوسطي القياسين القبلي والبعدي للمجموعة التجريبية في الاختبارات المهارية قيد البحث ولصالح القياس البعدي حيث بلغت قيمة " ت " في مهارة التنطط (١٩.٢٧) وفي مهارة التمرير والاستلام بطول الملعب (١٨.٤٦) وفي مهارة الاستلام والتمرير (٣١.٢٢) وفي مهارة التصويب بالوثب (١١.٧٦) وفي مهارة التصويب علي المرمي في الزوايا (١٢.٥٨)



شكل (١) الفرق بين متوسطات القياس القبلي والبعدي للمجموعة التجريبية

في الاداء المهاري

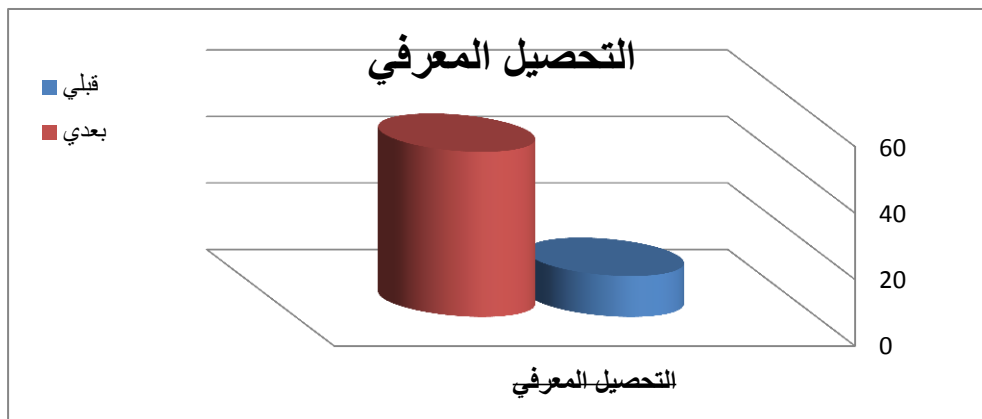


عرض نتائج الفرض الثاني :-

جدول (١٢)
دلالة الفروق بين متوسطي القياس القبلي والبعدي لطالبات الفرقة الثانية
للمجموعة التجريبية في التحصيل المعرفي
ن = ١٠٠

قيمة "ت"	الفرق بين متوسطين	القياس البعدي		القياس القبلي		الاختبار
		ع	س	ع	س	
٤٧.٦٥	٣٧.٣٥	٣.٠٢	٤٩.٦٧	١.٨٦	١٢.٣٢	التحصيل المعرفي

قيمة " ت " الجدولية عند مستوي دلالة (٠.٠٥) = ٢.٠٤٢



شكل (٢)

الفرق بين متوسطي القياسين القبلي والبعدي للمجموعة التجريبية في التحصيل المعرفي
يتضح من الجدول (١٢) وجود فروق دالة احصائياً بين متوسطي القياسين القبلي والبعدي
للمجموعة التجريبية في التحصيل المعرفي قيد البحث ولصالح القياس البعدي حيث بلغت قيمة " ت"
في التحصيل المعرفي (٤٧.٦٥)
ثانياً : مناقشة النتائج :

١- مناقشة نتائج الفرض الاول :-

ترجع الباحثة أن الفروق بين القياسين القبلي والقياس البعدي للمجموعة التجريبية كما هو موضح
بالجدول (١١) ولصالح القياس البعدي الي أن استخدام المنصة في تدريس وتعلم المهارات
الاساسية في مجال كرة اليد يعد اسلوب مشوق ومثير لدافعية الطلاب لعملية التعلم ويتناسب مع





طبيعة المرحلة التي نحيا بها في عصرنا الحديث حيث أن ما يتم تقديمه في أسلوب البرمجة يعتمد علي الصورة واستثارة حواس الفرد المتعلم البصرية والسمعية الامر الذي يساعد بشكل ايجابي في تعلم وتطوير الاداء المهاري للفرد المتعلم بشكل يتناسب مع طبيعة كل فرد كلاً علي حدا . كما أن توافر المعارف والمعلومات الخاصة بالمهارات قيد البحث والتي تم تقديمها للفرد بشكل يساعد المتعلم علي اكتساب المعلومات وثبيتها بشكل جيد .

وترى الباحثة أن استخدام المنصة التعليمية في عملية التعلم ساعد الباحثة كثيراً في سرعة استجابة الطالبات للتعلم وكذلك ساعد علي تحسن الاداء المهاري للطالبات بشكل يتناسب مع طبيعة المرحلة الاستثنائية وكان له اثر ايجابي في اكتساب المعارف والمعلومات الخاصة بتلك المهارات قيد البحث من سرعة استجابة الطالبات للتعلم والمشاركة الايجابية في عملية التعلم مما ساعد الباحثة علي توجيه الطالبات للاخطاء ومعالجتها بشكل اسرع الامر الذي تزي فيه الباحثة مناسبة هذه المنصة التعليمية في تعلم المهارات الاساسية في كرة اليد واكتساب المعارف والمعلومات الخاصة بتلك المهارات .

٢- مناقشة نتائج الفرض الثاني :-

ترجع الباحثة أن الفروق بين القياسين القبلي والقياس البعدي للمجموعة التجريبية كما هو موضح بالجدول (١٢) ولصالح القياس البعدي وترى الباحثة أن الاختبارات الإلكترونية تعد من أهم الوسائل لقياس الجانب المعرفي كما أصبحت إحدى متطلبات العصر الذي نعيش فيه فمن خلال التقدم والتطور التكنولوجي أصبح لزاماً علينا من التطوير في طرق ووسائل التقويم المختلفة بصفة عامة ومجال التحصيل المعرفي بصفة خاصة .

وتتفق تلك النتائج مع (مريم عمران) (٢٠١٩) (٢٥)، (Ahmed, A. M., & Osman, M. E) (2020) (٣٠) في كفاءة الاختبارات الإلكترونية في قياس التحصيل المعرفي

الاستخلاصات :-

في ضوء البيانات والمعلومات وفي حدود مشكلة البحث وفروض واهداف البحث وفي حدود عينة البحث واستناداً لمناقشة النتائج توصلت الباحثة الي الاستنتاجات التالية :-





١. تؤثر المنصات التعليمية تأثيراً إيجابياً علي تعلم المهارات في كرة اليد كما يؤثر في اكتساب المعرفة والمعلومات الخاصة بالمهارات قيد البحث في كرة اليد
٢. يؤثر استخدام المنصات التعليمية التحصيل المعرفي الخاص بالمهارات قيد البحث.

التوصيات :-

بناء علي النتائج وفي ضوء استخلاصات البحث التي توصلت اليها الباحثة جاءت التوصيات كما يلي :

- ١- استخدام المنصة قيد البحث في تعليم المهارات الاساسية في كرة اليد .
- ٢- الاعتماد علي استثارة المتعلم للتعلم من خلال استخدام حواسه السمعية والبصرية .
- ٣- الاهتمام بتطوير عملية التعليم باستخدام التكنولوجيا الحديثة من كمبيوتر ووسائل سمعية وبصرية لما لها كبير الاثر في عملية التعلم .
- ٤- العمل علي ادخال المنصات التعليمية التفاعلية ضمن خطة الدراسة الخاصة بكرة اليد .
- ٥- تعد دورات تدريبية لاعضاء هيئة التدريس والهيئة المعاونة علي كيفية استخدام هذه المصات .
- ٦- اجراء دراسات مشابهة لاستخدام المنصة التعليمية التفاعلية في باقي مهارات كرة اليد .

المراجع

١. إبراهيم عبد الوكيل الفار (٢٠٠٦م): تصميم وبناء المواقع الإلكترونية، تجربة تدريب أعضاء هيئة التدريس بكليات جامعة طنطا على تصميم وإنتاج وتطوير مواقع إلكترونية لمقرراتهم من خلال الويب، المؤتمر والمعرض الدولي الأول لمركز التعلم الإلكتروني ١٧-١٩ إبريل.
٢. الغريب زاهر إسماعيل (٢٠٠٩م): المقررات الإلكترونية، تصميمها، إنتاجها، نشرها، تطبيقها، تقويمها، دار عالم الكتاب، القاهرة.
٣. أمين أنور الخولي : اصول التربية البدنية والرياضية ، دار الفكر العربي ، القاهرة ، ٢٠٠١ م .
٤. إيمان محمد شعيب (٢٠١٦م): أثر اختلاف نمطي الفصول الافتراضية المتزامن/ اللا متزامن على التحصيل وتنمية مهارات إنتاج الألعاب الإلكترونية لدي طالبات رياض الأطفال، مجلة العلوم التربوية، المجلد ٢٤، العدد ١، كلية الدراسات العليا للتربية، جامعة القاهرة.





٥. بدور المطوع ، سهير بدير : التربية البدنية "مناهجها وطرق تدريسها" مركز الكتاب - ط ٢ - القاهرة ٢٠٠٦م
٦. جابر عبد الحميد : استراتيجيات التدريس والتعليم ، ط ١ ، دار الفكر العربي ، القاهرة ، ١٩٩٩ م .
٧. حسام الدين نبيه : تأثير استخدام بعض وسائل تكنولوجيا التعليم في تعلم بعض المهارات الاساسية لكرة اليد ، رسالة ماجستير ، كلية التربية الرياضية ، جامعة حلوان ، ٢٠٠٢ م .
٨. حسن الباتع محمد (٢٠٠٧م): نموذج مقترح لتصميم المقررات عبر الإنترنت، المؤتمر الدولي الأول لاستخدام تكنولوجيا المعلومات والاتصالات في تطوير التعليم قبل الجامعي في الفترة من ٢٢-٢٤ إبريل ٢٠٠٧ والمنعقد في مدينة مبارك للتعليم.
٩. خالد حمودة و جلال كمال سالم : الهجوم والدفاع في كرة اليد ، ط ١ ، دار الكتب ، الاسكندرية ، ٢٠٠٨ م .
١٠. رضوان محمد عبد النعيم (٢٠١٦م): المنصات التعليمية: المقررات التعليمية المتاحة عبر الإنترنت، دار العلوم للنشر والتوزيع، القاهرة.
١١. سلوان خلف الكناني (٢٠٢٠م): البرامج التعليمية (الاتجاهات الحديثة التي تقوم عليها واستراتيجياتها رؤية نظرية معرفية وتوظيفية)، مكتبة اليمامة للطباعة والنشر، بغداد، العراق.
١٢. شوقي حساني محمود. (٢٠١٤م): تقنيات وتكنولوجيا التعليم (معايير توظيف المستحدثات التكنولوجية وتطوير المناهج) ، المجموعة العربية للتدريب والنشر، القاهرة.
١٣. طارق عبد الرؤوف عامر(٢٠١٥م): التعليم الالكتروني والتعليم الافتراضي (اتجاهات عالمية معاصرة)، المجموعة العربية للتدريب والنشر، القاهرة.
١٤. عبد الله إبراهيم الفقي (٢٠١١م): التعليم المدمج - التصميم التعليمي - الوسائط المتعددة - التفكير الابتكاري، دار الثقافة للنشر والتوزيع، كلية التربية النوعية، جامعة كفر الشيخ.
١٥. عبد الله عبد العزيز موسى، أحمد عبد العزيز المبارك (٢٠٠٥م): التعليم الإلكتروني الأسس والتطبيقات، مطابع الحميضي، الرياض، السعودية.
١٦. عصام الدين متولي عبد الله (٢٠٢٠م): الاتجاهات الحديثة لدراسة مناهج التربية الرياضية، الرياضية، مؤسسة عالم لرياضة ودار الوفاء لدنيا الطباعة والنشر، الإسكندرية.





١٧. عصام الدين متولي عبد الله (٢٠٢٠م): طرق تدريس التربية البدنية بين النظرية والتطبيق، مؤسسة عالم الرياضة ودار الوفاء لندنيا الطباعة والنشر، الإسكندرية.
١٨. عفاف عبد الكريم حسن : التدريس والتعليم في التربية البدنية والرياضية (اساليب - استراتيجيات - تقويم) ، منشأة المعارف - الاسكندرية ، ١٩٩٤ م .
١٩. كمال عبدالحميد اسماعيل ، محمد صبحي حسانين : رباعية كرة اليد الحديثة ، مركز الكتاب للنشر ، القاهرة ، ٢٠٠١ م .
٢٠. محمد إبراهيم الدسوقي (٢٠١٢م): قراءات في المعلوماتية والتربية، ط٣، القاهرة.
٢١. محمد جابر خلف الله (٢٠١٠م): فاعلية استخدام كل من التعليم الإلكتروني والمدمج في تنمية مهارات إنتاج النماذج التعليمية لدي طلاب تكنولوجيا التعليم، مجلة كلية التربية جامعة بنها، المجلد ٢١، العدد ٨٢، كلية التربية بالدقهلية، جامعة الأزهر.
٢٢. محمد حسن علاوي و كمال عبد الحميد : كرة اليد ، ط ٥ ، دار المعارف ، القاهرة ، ١٩٨٦ م .
٢٣. محمد محمد الهادي (٢٠٠٥م): التعليم الإلكتروني عبر شبكة الإنترنت، الدار المصرية اللبنانية، القاهرة.
٢٤. محمد محمد يحيى (٢٠١٢م): فاعلية الفصول الافتراضية في تنمية مهارات معالجة الصور الرقمية لدى طلاب علوم الحاسب بالمملكة العربية السعودية، رسالة ماجستير غير منشورة، معهد البحوث والدراسات العربية، القاهرة.
٢٥. مريم محمد عمران (٢٠١٩م): تأثير برنامج تعليمي باستخدام المنصة التعليمية التفاعلية في تعلم بعض المهارات الأساسية بالكرة في التمرينات الفنية الإيقاعية لطالبات كلية التربية الرياضية - جامعة طنطا، رسالة دكتوراه، كلية التربية الرياضية، جامعة طنطا.
٢٦. مني أحمد شمندي، نصار رمضان عمر (٢٠١٥م): التدريب التشاركي عن بعد بمراكز مصادر التعلم (المفاهيم - الأساليب - التطبيقات)، تقديم نصار رمضان عمر، مؤسسة حورس الدولية للنشر والتوزيع.
٢٧. منير جرجس ابراهيم : كرة اليد للجميع ، التدريب الشامل والتميز المهاري ، ط ١ ، دار الفكر العربي ن القاهرة ، ٢٠٠٤ م .
٢٨. هيثم عاطف حسن (٢٠١٧م): التعلم المعكوس، دار السحاب للنشر والتوزيع، القاهرة.





المراجع الاجنبية :-

- 29- Ahmed, A. R., & Fathiya, A. W. (2019). *Female Student Achievement Using Edmodo in the Eleventh-Grade Economic Geography Curriculum in Oman. Journal of Technology and Information Education, 11(1), 38.*
- 30- Ahmed, A. M., & Osman, M. E. (2020). *The Effectiveness of Using WiziQ Interaction Platform on Students' Achievement, Motivation and Attitudes. Turkish Online Journal of Distance Education, 21(1), 19-30.*
- 31- Ali, H., Gojali, D., Darmalaksana, W., Fathonih, A. H., & Ratnasih, T. (2019, July). *The Effectiveness of Using Edmodo as Online Media on Students' Outcome in Reading Course. In 2019 IEEE 5th International Conference on Wireless and Telematics (ICWT) (pp. 1-6). IEEE.*
- 32- Muanifah, M. T., Widodo, S. A., & Ardiyaningrum, M. (2019, March). *Effect of Edmodo towards interests in mathematics learning. In Journal of Physics: Conference Series (Vol. 1188, No. 1, p. 012103). IOP Publishing.*
- 33- Wahyuni, S., Mujiyanto, J., Rukmini, D., Fitriati, S. W., & Handoyo, B (2020). *Integrating Edmodo Into English Instruction: Students' Perceptions And Its Contribution To Autonomous Learning.*

